

DEMOLISCE I

RECORDS



PISTONE BORGO

**LISTINO PREZZI
MOTOCICLETTE**

LISTINO BORGO PER MOTO

abbiamo il piacere di presentarVi il nuovo Listino dei Prezzi per Pistoni di Moto, che entrerà in vigore dal 1° giugno 1938.

questa nostra pubblicazione, che annulla la parte relativa nel listino generale 1935, si presenta ricchissima nella varietà e dei tipi di moto per le quali possiamo fornirVi il nostro pistone trattato termicamente.

è questo un dovizioso repertorio dove potrete probabilmente trovare quello che Vi interessa, ma se per avventura ciò non fosse, Vi preghiamo di interpellarci perchè con la nostra sempre crescente dotazione di stampi, ci sarà agevole di trovare il mezzo per servirVi ugualmente.

il listino che abbiamo il pregio di lasciare al Vostro esame è indubbiamente uno dei più completi, se non addirittura il più vasto, di quanti editi in Europa.

inoltre la nostra casa progredisce e perfeziona continuamente questo ramo particolare della costruzione di pistoni per moto che sono pure una tradizionale caratteristica specialità della Borgo.

confidiamo dunque che il presente listino sia per Voi di buon aiuto e sia pure un mezzo eccellente per stringere maggiormente i nostri cordiali rapporti.

con l'augurio di un redditizio e duraturo lavoro, Vi porgiamo i nostri migliori saluti.

pistone borgo

Pistoni Originali Borgo

Trattati Termicamente

RETTIFICHE CILINDRI

LISTINO PREZZI 1938-39 PISTONI BORGO PER MOTO



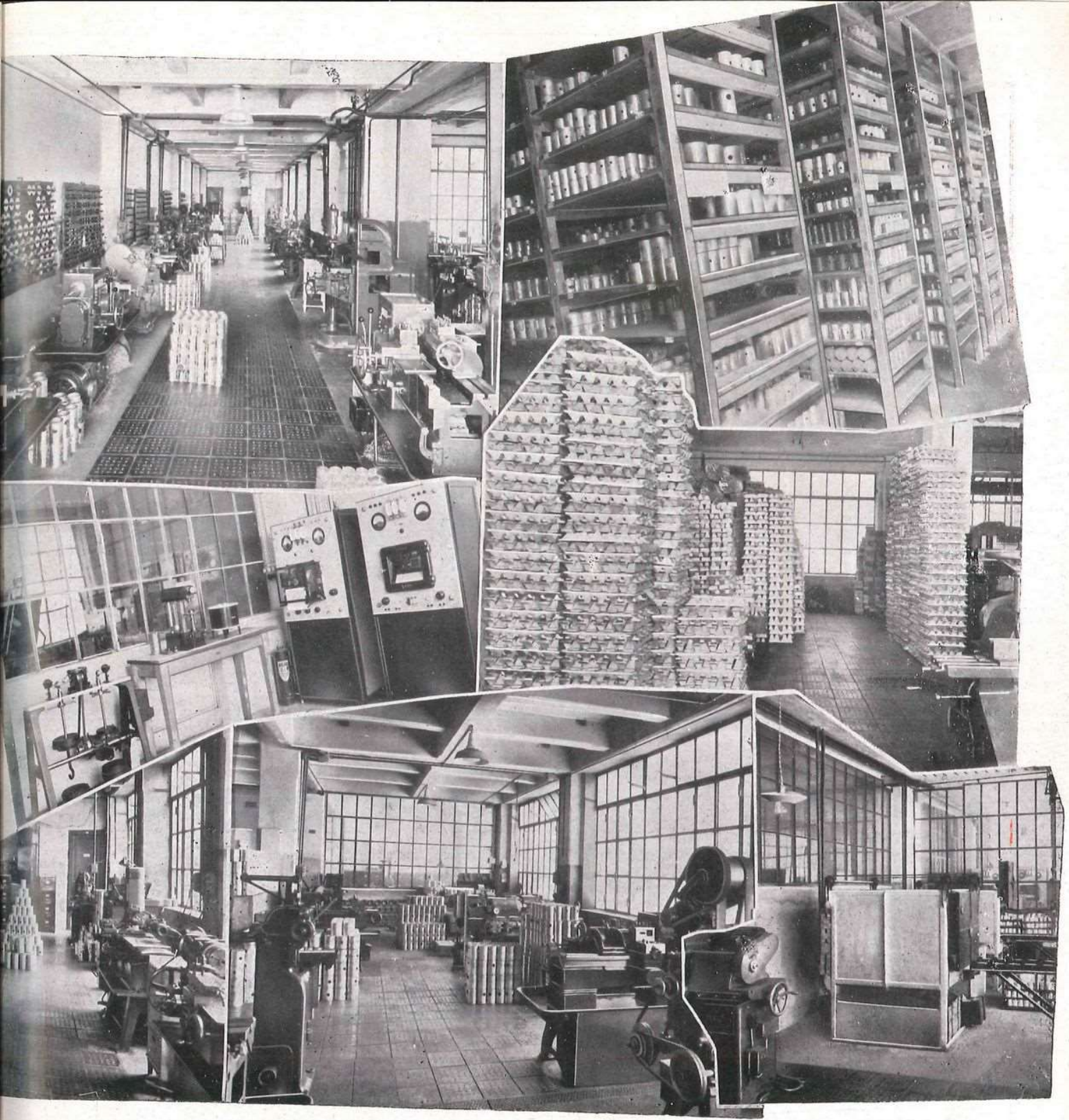
Nessun Pistone può essere venduto come
“PISTONE ORIGINALE BORGO,”
trattato termicamente se non è costruito da
PISTONE BORGO - VIA NIZZA, 173
TELEFONO 65-731 - **TORINO**

Filiale in MILANO - Via Fabio Filzi, 14 - Telef. 65-641

**Qualche veduta delle officine e magazzini della
"Pistone Borgo,, - Via Nizza, 173 - Torino**



www.foto



I Pistoni Borgo Originali formano oggetto delle seguenti Privative Industriali:

BREVETTI ITALIANI:	N. 284.987	del 20 Dicembre	1929
	N. 290.264	del 13 Maggio	1930
	N. 293.780	del 10 Novembre	1930
	N. 303.354	del 2 Dicembre	1931
	N. 303.565	del 2 Dicembre	1931
	N. 317.375	del 27 Gennaio	1933
	N. 313.235	del 11 Marzo	1933
	N. 321.568	del 5 Maggio	1934
BREVETTI GERMANICI:	N. 552.185	del 16 Dicembre	1930
	N. 552.185	del 16 Dicembre	1930
	N. B 168.328	(in corso di registrazione)	
BREVETTI FRANCESI:	N. 707.939	del 18 Novembre	1930
	N. 708.041	del 19 Dicembre	1930
	N. 708.183	del 20 Dicembre	1930
	N. 789.617	del 4 Maggio	1935

BREVETTI INGLESI:	N. 351.770	del 17 Luglio	1930
	N. 361.219	del 27 Febbraio	1931
	N. 362.261	del 28 Febbraio	1931
	N. 405.464	del 15 Febbraio	1933
	N. 413.763	(in corso di registrazione)	
BREVETTI BELGI:	N. 375.584	del 8 Dicembre	1930
	N. 375.585	del 8 Dicembre	1930
BREVETTI STATI UNITI D'AMERICA:	N. 375.586	del 8 Dicembre	1930
	N. 1.827.556	del 1 Dicembre	1930

MARCHI DEPOSITATI

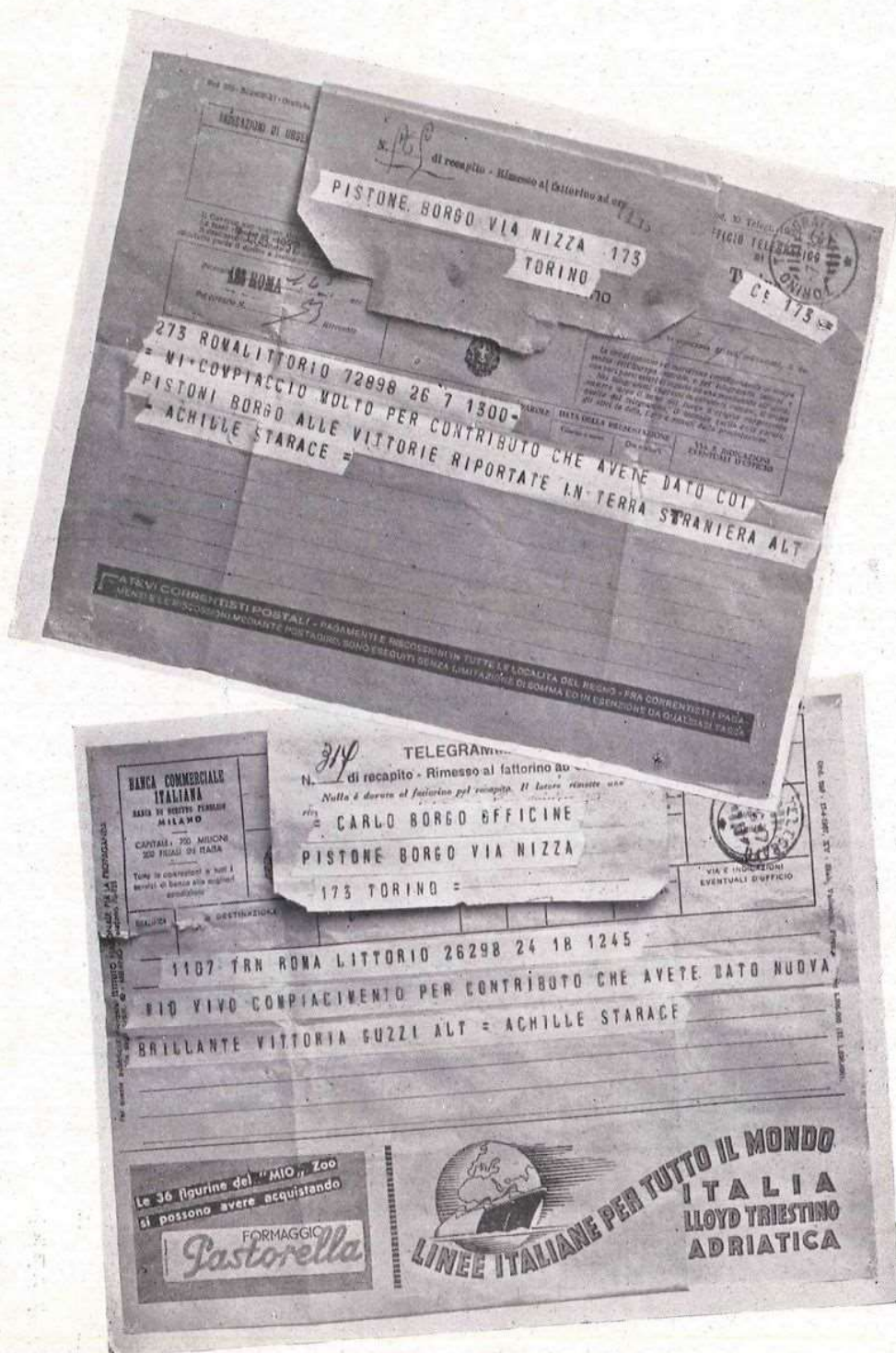
Raschiaolio Borgo	N. 42.340	Anelli Borgo	N. 42.388
Segmenti Borgo	N. 42.339	Sfancorigature	N. 43.729

www.borgo.it

Perché

una parte della nostra propaganda è fondata sulle vittorie e sui primati mondiali conquistati da macchine aventi pistoni "BORG O", ?

... Perché i motori delle macchine da corsa rappresentano un formidabile banco di prova dove i pistoni sono sottoposti ad un lavoro violento e continuo e dove si richiede il massimo sforzo. Soltanto i prodotti che sono sulla sommità nella scala della produzione industriale vengono impiegati allorché si tratta di vincere una corsa importante o di battere un primato mondiale: ecco perché allorquando viene diramata la notizia che il primato tale è stato battuto o conquistato da motore avente i pistoni BORG O, ciò dimostra che il nostro prodotto è di tale natura e di tali caratteristiche da superare esuberantemente qualunque prova sui motori normali... PERCHÉ I PISTONI ADOPERATI PER IL RAGGIUNGIMENTO DI VITTORIE E PRIMATI SONO DELLA STESSA LEGA E LAVORATI NELLA STESSA MANIERA DI QUELLI VENDUTI PER LE MACCHINE COMUNI



Montando quindi sulle motociclette i "BORG O", Voi avrete pistoni della stessa potenza e rendimento come quelli montati sui motori dei primati mondiali.

CORRIERE DELLE VITTORIE

DELLA " PISTONE BORGO " - VIA NIZZA, 173 - TORINO - COSTRUTTRICE DEL PISTONE ORIGINALE BORGO TRATTATO TERMICAMENTE

IL BILANCIO SPORTIVO DELL'ANNO 1937 SI E' CHIUSO CON LE PIU' BRILLANTI VITTORIE IN ITALIA ED ALL'ESTERO DEI PISTONI ORIGINALI BORGO

VITTORIE A FASCIO

CIRCUITO MOTOCICLISTICO DEL VALENTINO
 Categ. 500: 1° Benigni, su Bianchi - Pistone Borgo. 2° L. Serafini, entrambi su Bianchi - Pistone Borgo. Categ. 250: 1° Terenzi, su Guzzi - Pistone Borgo.

II CIRCUITO AUTOMOBILISTICO DI NAPOLI
 1° assoluto della Categ. 1500: il Conte Trossi, su Maserati - Pistone Borgo.

GRAN PREMIO DI TRIPOLI
 Categ. 1500: 1° Drexius, 2° Cortese, entrambi su Maserati - Pistone Borgo.

TARGA FLORIO AUTOMOBILISTICA
 1° Severi, 2° Lucani, entrambi su Maserati - Pistone Borgo.

CIRCUITO MOTOCICLISTICO DELLA SUPERRA
 Class. 500: 1° A. Piccini, 2° Tenni Oni, entrambi su Guzzi - Pist. Borgo. Class. 250: 1° Woods, 2° Puzani, entrambi su Guzzi - Pistone Borgo.

CIRCUITO AUTOMOBILISTICO DELLA SUPERRA
 Categ. 1500: 1° Maraschi, 2° Severi, 3° Belmonte, tutti su Maserati - Pistone Borgo.

II CIRCUITO DI FIRENZE
 1° Drexius, 2° Trossi, 3° Bianco, 4° Cortese, tutti su Maserati - Pistone Borgo.

IL TROFEO TURISTICO DELLA R.F.M.I.
 1° conte da Brunetta e da Ventura, entrambi su Serium - Pistone Borgo.

COPPA ACERBO
 Categ. 1500: 1° Rocca, 2° Bianco, 3° Cortese, tutti su Maserati - Pistone Borgo. Categ. 1100: 1° Baruffi Pino, su Maserati - Pistone Borgo.

CIRCUITO MOTOCICLISTICO DI VENTIMIGLIA
 Categ. 250: 1° Gierico, su Serium - Pistone Borgo. Categ. 500: 1° Benigni, su Bianchi - Pistone Borgo.

IL PRIMO MONDIALE DELLE 3 ORE PER MOTOCICLISTI DA CORSA 500 KG.
 venne compiuto all'Italia il 24 maggio 1937 dal giovane Franco Venturi, pilotando la propria imbarcazione « Pantera » - Motore R.F.M. - Pistone Borgo.



LA MOTO GUZZI - PISTONE BORGO

guidata dall'intrepido pilota TENNI OMOBONO

HA VINTO il TOURIST TROPHY Inglese (Categoria 250 cc. - nuovo primato)

sfolando la leggenda secondo la quale nessun straniero poteva battere gli inglesi sull'aspro terreno dell'isola di Man

Nessun straniero infatti vinse mai il T. T.

SOLTANTO UN'ATLETA FASCISTA ED UNA MACCHINA PRODIGIOSA MUNITA DEI MIRACOLOSI « PISTONI BORGO » HANNO POTUTO STRAVINCERE CONSACRANDO LA POTENZA TECNICA E L'ARDIMENTO ITALIANO

VITTORIE ITALIANE IN TERRA STRANIERA

COUPE E GRAN PRIX DE L'AUTO ET CRITERIUM DE MONTLHERY
 Categ. 125: 1° Nougier, su Magat Dehon - Pistone Borgo. Categ. 175: 1° Badiouin, su Terrot - Pistone Borgo. Categ. 250: 1° Patiselli, su Guzzi - Pistone Borgo. Categ. 350: 1° Choulet, su Velocette - Pistone Borgo.

BOL FOR - MOTO
 Categ. 250: 1° Pissat, su Malbecome - Pistone Borgo. Categ. 350: 1° Ferrand, su Terrot - Pistone Borgo. Sidecar 350: 1° Despland, su Prester-Jouffé Imperial - Pistone Borgo.

BOL FOR - AUTO
 Categ. 1100 corsa: 1° Hurelleur, su Amfear - Pistone Borgo. 2° Vinot, su Salomon - Pistone Borgo.

GRAN PREMIO DI TUNISI
 1° assoluto: Sommer, su Talbot - Pistone Borgo.

GRAN PREMIO MOTOCICLISTICO DI GINEVRA
 Class. 250: 1° Pignoni, su Guzzi - Pistone Borgo.

GRAN PREMIO PEDROPA - BERNA
 Altra splendida vittoria italiana in terra straniera: Categ. 250: 1° Tenni, su Guzzi - Pistone Borgo. 2° Puzani Nello, su Guzzi - Pistone Borgo. Categ. 500: Stanley compie il giro più veloce alla media di Km. 105,000, su Guzzi - Pistone Borgo.

21 ORE DI LE MANS
 Categ. 1100: 1° Verret, su Fiat Balilla - Pistone Borgo.

CIRCUITO DI LYON
 Categ. 125: 1° Suppo, su Magat Dehon - Pistone Borgo. Categ. 175: 1° Borde, su Terrot - Pistone Borgo. Categ. 250: 1° Nougier, su Magat Dehon - Pistone Borgo. 2° Le Boy, su Terrot - Pistone Borgo.

COUPE DE L'ARMISTICE
 Categ. Velocette sport: 1° Villonnet, su R.M.E. - Pistone Borgo.

LA PIU' LUNGA CORSA MOTOCICLISTICA DEL MONDO (COPPA MUSSOLINI)

MILANO — ROMA — NAPOLI — TARANTO

MACCHINE DA CORSA.
 Class. 500: 1° Sandro Guglielmi, su Guzzi - Pistone Borgo, che compie i Km. 1.283,650 del percorso in ore 12,29,28" alla media di Km. 104,013.

2° Florini Aldo, su Guzzi - Pistone Borgo.
 3° Durino Serafini, su Bianchi - Pistone Borgo.
 4° Baruffi Aldo, su Bianchi - Pistone Borgo.
 Class. 250: 1° Paganì Nello, su Guzzi - Pistone Borgo.

MACCHINE DI SERIE.
 Class. 500: 1° Prini Ugo, 2° Franzoni Nicola, 3° Mangione Michele, tutti su Guzzi - Pistone Borgo. Class. 250: 1° Gianichini, su Mas - Pistone Borgo. Categ. 250: 2° Lorenzelli, su Taurus - Pistone Borgo. 3° Venturi, su Serium - Pistone Borgo.

MOTOCARROZZETTE.
 1° Bandini Terza, 2° Moretti Primo, 3° Tittacchi Giuseppe, tutti su Guzzi - Pistone Borgo.

CLASSE 500 cc. III CATEGORIA
 1° Campanelli Bruno, su Guzzi, Pistone Borgo.

vinta quasi esclusivamente da macchine munite di « PISTONI ORIGINALI BORGO »

PRIMO GRAN PREMIO DI ROMA
 Class. 500: Sandro, su Guzzi - Pistone Borgo. Class. 250: Puzani, su Guzzi - Pistone Borgo.

I COPPA VALSASSINA
 Vinta da Bertani, su Maserati - Pistone Borgo.

CAMPIONATO DELLA MILIZIA STRADALE
 Vinto da Mario Benatti, su Bianchi - Pistone Borgo.

GARA TROFEO DEL GARDA
 Il Trofeo viene aggiudicato al pilota: Giacomo Ventura e Mandelli, tutti su Serium - Pistone Borgo.

II EDIZIONE COPPA P. RISTA - TARANTO
 1° assoluto: L. Marchetti, su Serium - Pistone Borgo.

CIRCUITO DI LUINO
 1° assoluto: Benigni, su Bianchi - Pistone Borgo si aggiudica la Coppa Panzeri.

CIRCUITO MOTOCICLISTICO DI CREMA
 1° Tenni - 2° Paganì, entrambi su Guzzi 250 - Pistone Borgo.

CIRCUITO MOTOCICLISTICO DI CAMPOBASSO
 Categ. 250: 1° Sletanelli, su Guzzi - Pistone Borgo. 2° Gabriele, su Bianchi - Pistone Borgo.

II FARMA-POGGIO DI BERGETO
 Categ. corsa fino 1500: 1° Ferrini, su Maserati - Pistone Borgo. Categ. Turismo fino 1100: 1° Casarati, su Fiat - Pistone Borgo.

COPPA I.R.C.I. DI CREMONA
 1° assoluto: Brunello A. su Taurus 500 - Pistone Borgo. 2° assoluto: Cavalli Virg., su Guzzi 500 - Pistone Borgo.

COPPA CITTA' DI CATANIA
 Categ. 250: 1° La Perg su Guzzi - Pistone Borgo. 2° Uccardello, su Serium - Pistone Borgo. Categ. 500: 1° Genelli E., 2° D'Aureli M., entrambi su Guzzi - Pistone Borgo. Motocarrozzette: 1° Gaudini D., 2° Ventura S., su Guzzi - Pistone Borgo.

CIRCUITO DI MONTE BERRICO
 250 cc. corsa: 1° Genico N., su Serium - Pistone Borgo.

CIRCUITO MARIO MAMELLI DI CAGLIARI
 Categ. 500 cc.: 1° Prini Ugo, su Guzzi - Pistone Borgo. Categ. 250 cc.: 1° Prini Ugo, su Guzzi - Pistone Borgo.

GARA MOTOCICLISTICA NUORO-CAGLIARI
 1° assoluto: Agostinelli, su Guzzi 500 - Pistone Borgo.

LA SALITA « SCALA DEI GIOCHI »
 Vinta da Serchi, su Guzzi - Pistone Borgo.

COISA MOTOCICL. VARESE-CAMPO DEI FIORI
 Class. 250 serie: 1° Bianchi, su Guzzi - Pistone Borgo.

1000 KILOMETRI MOTOCICLISTICA
 1° Ameni P., su Guzzi 500 - Pistone Borgo.

12 ORE DI PISA
 Il Trofeo è vinto dai piloti Ventura e Gierico, su Serium - Pist. Borgo.

15° EDIZIONE BIELLA-DROPA
 Categ. 1 250 cc.: 1° Ventura, su Serium - Pistone Borgo. Categ. 0 250 cc.: 1° Gierico, su Serium - Pistone Borgo.

CIRCUITO DI MELZO
 Categ. 250: 1° Brini, 2° Mandelli, 3° Galante, tutti su Serium - Pistone Borgo.

PRIMA BENSAGNI-TRIPOLI
 Class. 1100: 1° Quintavalla, su Fiat 1100 - Pistone Borgo.

IL GRAN PREMIO A. C. F. 1937 VINTO

da CHIRON «assolutamente 1° alla media di Km. 122 battendo il primato del giro alla media di Km. 130 metri»

su **TALBOT - PISTONI BORGO**

2° «assolutamente» Comotto, 3° Divo, 4° Sommer tutti su TALBOT - PISTONE BORGO

Risultato generale: 11 PARTENTI - 6 ARRIVATI

4 TALBOT - PISTONI BORGO partiti
 4 TALBOT - PISTONI BORGO arrivati

Circuito di Lagana: 1° Serafini B., 2° Bizzozero, entrambi su Bianchi - Pistone Borgo.
 Salita della Terbie: Class. fino a 1100: 1° Bertani, su Maserati - Pistone Borgo.
 Gran Premio della Montagna in Svizzera (Germania): Categoria 1100: 1° Lorenzi, su Maserati - Pistone Borgo. Categoria 500: 1° Harman, su Maserati - Pistone Borgo.
 Gran Premio di Provenza - Aute: 1° Sommer, 2° Comotti, 3° Divo, tutti su Talbot - Pistone Borgo.
 Trofeo di Provenza - Mota: 1° B. Braccini, 2° J. Braccini, entrambi su Terrot - Pistone Borgo.
 Gran Premio di Praxidia - Prima Batteria: 1° Drexius, 2° Hanson, entrambi su Maserati - Pistone Borgo.
 XVI Rheineck-Lachen: Class. 1500: 1° Reuter, su Maserati - Pistone Borgo.
 Le 3 ore di Marcella: 1° Sommer, 2° Comotti, 3° Divo, tutti su Talbot - Pistone Borgo.
 Trofeo Campbell e Brooklands - Vuolo dal Principe Bira, su Maserati - Pistone Borgo.
 Circuito di Olten: Categ. 500: 1° Bizzozero, su Bianchi - Pistone Borgo.

ALTRI 3 PRIMATI MONDIALI CONQUISTATI ALL'ITALIA NEL 1937 dall'ing. FURMANIK

MIGLIO DA FERMO su 51'223-1000 alla media di Km. 108,757 (già detenuto dall'inglese Moss su ERA alla media di Km. 154,600)	146,375 (+)	dallo stesso	187,392
CHILOMETRO DA FERMO su 21'724-1000	238,268 (+)	da Decca su F.M.K.A.H.D.	230,821

SU MASERATI 1500 - PISTONI BORGO

RODOIL

AVVEZATA E CONSERVA IL MOTORE

Sulle vostre BALILLA (508-1100)

MONTATE Pistoni originali BORGO

Edificio di motore sia qualsiasi potenza, sia migliori prestazioni di durata e di consumi con un minimo consumo di carburante e di lubrificante

www.pistoneborgo.it

PISTONE BORGO - TORINO
 VIA NIZZA, 173 - Telef. 65-731
 Filiale a MILANO: Via F. Filzi, 14 - Telef. 65-641
 Società resp.: Ing. CARLO BORGIO

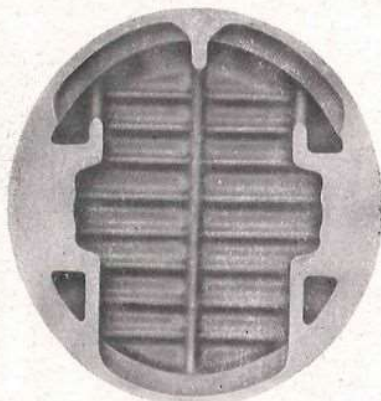
Pistoni trattati termicamente per auto ed autocarri a nafta e benzina - Gasogeni - Compressori - Motori agricoli ed industriali
 Motori marini e di aviazione - Motociclette - Segmenti - Spinotti - Reticellatura cilindri - Fusioni di alluminio e sue leghe in specialità

Come si riconosce il " Pistone Originale Borgo,, trattato termicamente



Il Pistone originale Borgo si riconosce di primo acchito dalle **sfiancorigature** che sono ricavate nella zona del foro spinotto, come si vede dalla figura qui sopra.

Queste sfiancorigature formano oggetto di privativa industriale e pertanto nessun altro pistone può riprodurle.



Come si presenta il cielo del " Pistone originale Borgo,,



I nostri nuovi pistoni trattati termicamente, portano, **punzonatura sulla testa**, la dicitura di cui diamo la grafia qui sopra. Sotto la dicitura per « canna » viene impressa la misura della canna per la quale è costruito il pistone.



Osservate inoltre la caratteristica alettatura rinforzata a croce per la dispersione del calore ricavata sul cielo del pistone, e le alette di rinforzo sui mozzi porta spinotto che formano con la testa un formidabile ponte che non cede, nè si rompe.

**Non confondete il nostro nome
nè il nostro prodotto**

Condizioni generali di vendita

Prezzi. - Si intendono per merce franco nostro Stabilimento di Torino. I prezzi delle rettifiche, pistoni, spinotti, segmenti ed anellini non sono impegnativi, ma suscettibili di variazioni senza preavviso.

Imballaggio e Spedizione. - Imballaggio e porto da fatturarsi al costo. Non si accettano imballi di ritorno. La merce viaggia a rischio (e pericolo del committente. Senza precisa richiesta del destinatario non si assicura la merce contro i rischi. Indicare sempre chiaramente il mezzo di spedizione: in caso contrario la spedizione verrà effettuata come giudicheremo più opportuno.

Pagamenti. - Devono esser fatti presso la nostra Sede, via Nizza 173, Torino. Sui ritardati pagamenti decorre l'interesse del 6% ed i medesimi ci danno diritto a scioglimento dei contratti in corso, sospensione di forniture, ecc. Eventuali ritardi di consegna non danno diritto alla risoluzione di contratti ed al risarcimento di danni.

Disposizioni particolari. - Gli stampi da noi costruiti in qualunque caso restano sempre a mani nostre di assoluta nostra proprietà ed uso e possono essere variati senza preavviso. L'applicazione dei nostri pistoni comporta il nostro pieno diritto di segnalare gratuitamente nella nostra rèclame.

Reclami. - Devono essere fatti entro tre giorni dall'arrivo della merce. Rispondiamo soltanto dei pistoni da noi lavorati e forniti con nostri anelli, raschia olio, anellini e spinotti. Questa nostra garanzia è limitata alla gratuita sostituzione del pistone eventualmente rotto per accertato difetto di materiale o di lavorazione entro il termine di mesi sei dalla data d'acquisto, e di mesi tre nel caso di grippatura o passaggio di olio in testa. Il ricambio gratuito viene fatto franco al nostro Stabilimento di Torino contro un pezzo nuovo, la cui applicazione è a carico del compratore. Inoltre non ci assumiamo responsabilità per i pistoni od altro materiale e per i lavori che facciamo fare per conto dei clienti presso altre officine, e parimenti esclusi sono quelli aventi anelli, r. o., anellini e spinotti non forniti da noi. La Ditta declina ogni responsabilità per qualsiasi incidente che potesse verificarsi per e durante l'uso o per causa o in dipendenza dei prodotti da essa forniti. In caso di responsabilità della Ditta, nell'eventualità di incidenti a cose, derivanti da difetto di costruzione, è per espressa convenzione, limitata strettamente alla sostituzione gratuita dei pezzi riconosciuti difettosi dalla Ditta, con l'esclusione di qualsiasi altra forma di risarcimento. Nel caso di lagnanza si abbia cura di comunicare il numero e la data della fattura, quando il materiale è stato acquistato direttamente allo Stabilimento di Torino. Quando invece l'acquisto venne fatto presso Rivenditori, i reclami devono farsi soltanto per loro tramite. I Concessionari di Vendita non hanno la rappresentanza legale della Pistone Borgo, epperò non vincolano la Pistone Borgo. Ogni loro assunzione di ordini vincolerà quindi essi soli nei confronti del Cliente. In caso di contestazioni giudiziarie è solo competente il Tribunale di Torino, escluso qualunque altro anche per confinenza di causa.

Certificato di garanzia

Torino, Maggio 1938 - XVI

La nostra garanzia si esaurisce:

1. - Nel sostituire entro tre mesi dalla vendita qualunque pistone da noi lavorato, completo di spinotto e segmenti, che presenti grippatura o passaggio di olio in testa.

2. - Nel sostituire gratuitamente entro il predetto termine anche i segmenti deteriorati o rotti in funzionamento se questi sono del nostro tipo RBC 47.

3. - Nel sostituire gratuitamente entro i sei mesi dalla vendita qualunque pistone rotti in funzionamento (escluso il caso di rottura di biella - valvole od altro organo), semprechè detto pistone sia stato da noi fornito completo e con nostri segmenti RBC 41 ed RBC 47.

I pistoni per motori Diesel sono sempre corredati di segmenti RBC 47.

Non si garantiscono i nostri pistoni montati con segmenti non nostri.

La presente garanzia, che annulla tutte le precedenti, è subordinata alle nostre condizioni generali di vendita.



Reparto collaudo pistoni

QUALCHE RICHIAMO SUL MONTAGGIO DEI PISTONI ALLA CORTESE ATTENZIONE DEI MECCANICI MOTOCICLISTI

LAVAGGIO DEI CILINDRI - Dopo la rettificatura, lavare sempre accuratamente il cilindro per asportare le particelle abrasive della mola che eventualmente fossero rimaste nella canna. Dopo aver fatto i primi chilometri, rinnovare l'olio. Ciò rappresenta un importante complemento del lavaggio perchè elimina gli ultimi residui di impurità.

IL GIOCO TRA PISTONE E CILINDRO - Il motorista non deve curarsi di questo particolare perchè il gioco è già calcolato. Infatti il pistone consegnato al cliente porta impresso sulla testa non il suo diametro reale, ma il diametro della canna entro la quale deve essere montato.

IL MONTAGGIO DELLO SPINOTTO - Mai piantato con martellate, ma deve penetrare con leggeri colpi di mazzuola di legno o di gomma. Per il montaggio a caldo riscaldare il pistone a circa 100° in acqua od olio. Se lo spinotto entra libero, l'alesatura del foro è giusta: se sforza, lasciar raffreddare ed allargare il foro.



(Attenzione: particolare importante! - la nostra Casa riconsegna i cilindri con pistoni completi di segmenti e spinotti, *ma le coppiglie ed i bulloni ferma spinotto non sono mai chiusi. Questo deve essere fatto dal cliente.*)

ANELLINI FERMA SPINOTTO - Nella scanalatura rettangolare l'anellino sta per due terzi dentro ed un terzo fuori. A montaggio avvenuto l'anellino deve forzare fortemente: se questo non si verifica, non montarlo perchè anellini laschi sono causa di notevoli inconvenienti. Corrodono la loro sede provocando poi la fuoruscita dello spinotto.

MONTAGGIO DEI SEGMENTI - Provarli nella canna. È necessario che vi sia una certa luce tra le punte, in questa misura: per diametri fino a 60 mm. gioco di *un decimo* - fino a 80 mm. gioco di *due decimi*. Montare il segmento in maniera da non deformarlo: non deve forzare nella scanalatura, ma girare con lieve attrito.

SQUADRATURA DELLA BIELLA - Se la biella è montata storta il motore andrà sempre male, anche se tutto il resto è stato fatto a regola d'arte. È quindi importantissimo controllare che la biella sia perfettamente in isquadra.

CONSEGNANDO LA MOTO REVISIONATA AL CLIENTE IL MECCANICO DOVRÀ RICORDARGLI DI FARNE USO A VELOCITÀ MODERATA PER QUALCHE CENTINAIA DI CHILOMETRI AL FINE DI PERFEZIONARE IL RODAGGIO - DOPO RICORDERÀ AL MOTOCICLISTA DI SPINGERE LA MACCHINA A MAGGIORI VELOCITÀ USANDO IN PARI TEMPO IL RODOIL TIPO «B» NELLA BENZINA - RAGGIUNTI I 300 CHILOMETRI DI PERCORSO CAMBIARE L'OLIO FLUIDO SOSTITUENDOLO CON ALTRO NORMALE DI BUONA MARCA AGGIUNGENDO IL RODOIL TIPO «O». AVVERTIRE DI NON USARE ASSOLUTAMENTE IL RODOIL IN QUELLE MOTOCICLETTE CHE HANNO IL MOTORE LUBRIFICATO CON OLIO DI RICINO

PER QUALUNQUE CHIARIMENTO DI CARATTERE TECNICO RICORDIAMO AI SIGNORI MOTOCICLISTI CHE IL NOSTRO UFFICIO È SEMPRE A LORO DISPOSIZIONE

www.motoworld.it

REALE FEDERAZIONE MOTOCICLISTICA ITALIANA

MOTO E ALIO PATRONATO DI S. M. IL RE IMPERATORE



ENTE MORALE
Affiliata alla F. I. C. M.



20 APR. 1938 Anno XVI

ROMA - Sede Nazionale
Telefono 390.273 / 251 / 252 / 253
Telegrammi: MOTOITALIA

Prot. N. 5799

Al Fascista Comm. CARLO BORGIO
Via Nizza, 173

TORINO

Ringrazio del telegramma invariato ed esprimo il mio compiacimento per il contributo che la casa italianissima PISTONE BORGIO ha dato per la realizzazione dei nuovi primati aggiudicati all'Italia, per merito della Guzzi 250 cmc. guidata dal Campione NELLO PAGANI. -
Alla Casa ed alle maestranze invio i miei saluti fascisti. -

IL PRESIDENTE
(Generale Ugo Leonardi)

RODOIL

facilita la partenza a freddo - attenua l'attrito e quindi il calore - permette un lavoro silenzioso del motore e degli altri organi - riduce l'usura dei pezzi in movimento e quindi permette al motore una durata lunghissima - previene il pericolo di grippatura - sulle motociclette vecchie migliora la tenuta degli organi e riduce il consumo

Tipo O da mescolare con l'olio del carter
Tipo B da aggiungere nel serbatoio della benzina

Si vende in lattine da un litro, mezzo litro ed ottavo di litro - Prezzi a pag. 12

COMITATO OLIMPICO NAZIONALE ITALIANO

Sotto l'alto Patronato di S. M. il Re Imperatore - Presidente Onorario: S. A. R. L. il Principe di Piemonte



"VOI DOVETE ESSERE TENACI, CAVALLERESCHI, ARDIMENTOSI. RICORDATEVI CHE QUANDO COMBATTETE OLTRE I CONFINI, AI VOSTRI MUSCOLI E SOPRATTUTTO AL VOSTRO SPIRITO E AFFIDATO IN QUEL MOMENTO L'ONORE ED IL PRESTIGIO SPORTIVO DELLA NAZIONE."

20 Aprile 1938=XVI E.F.
ROMA - Stadio del P. N. F. - Via dello Stadio, 14
Telefoni: 390.251 - 390.252 - 390.253 - 390.254 - 390.384

Cr. 7536 S.29
Prot.n. 7536 S.29
Risp.Tel.15/4/XVI

Spett. Ditta PISTONE BORGIO

TORINO

Si esprime il compiacimento di questo Comitato ai dirigenti ed alle maestranze di cotesta Ditta, per il fattivo contributo dato allo Sport Motoristico per la recente conquista di altri ben undici primati mondiali.

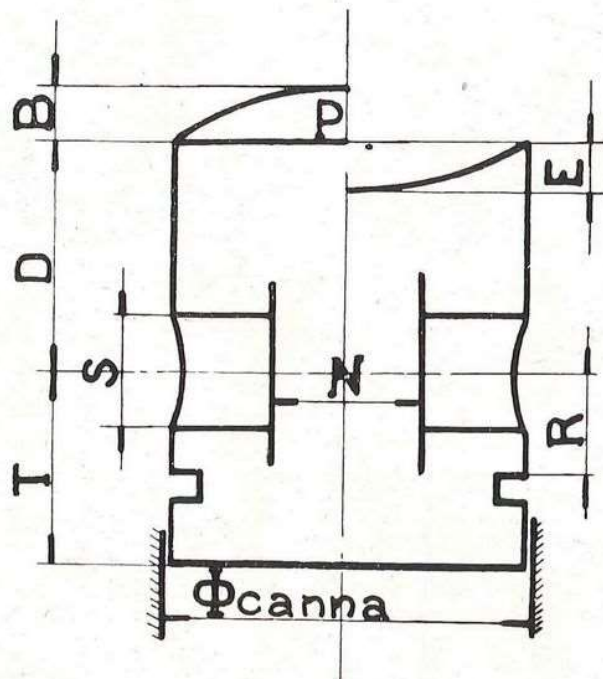
IL SEGRETARIO
(Let. Generale G. Vaccaro)

www.rodow.it

NORME PER LE ORDINAZIONI DEI PISTONI NON ELENCATI SUL NOSTRO LISTINO

AL POSTO DELLE LETTERE SEGNARE I NUMERI

- ϕ = $\frac{m}{m}$ Diametro della canna (alesaggio).
D = $\frac{m}{m}$ Distanza fra centro spinotto e bordo testa (compressione).
T = $\frac{m}{m}$ Distanza fra centro spinotto e bordo inf.
R = $\frac{m}{m}$ Distanza fra centro spinotto e bordo superiore raschia olio base.
S = $\frac{m}{m}$ Diametro dello spinotto e tipo di fissaggio.
N = $\frac{m}{m}$ Rasamento biella.



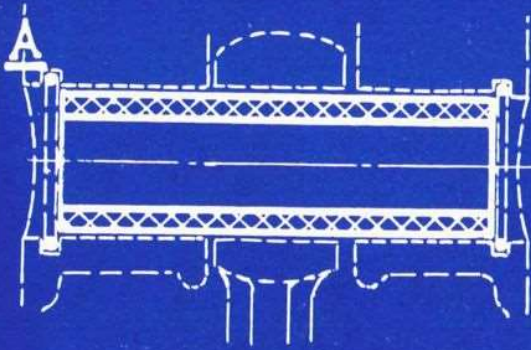
- FORMA DELLA TESTA
- | | |
|---|--|
| } | P = $\frac{m}{m}$ Testa piana. |
| | B = $\frac{m}{m}$ Testa convessa. |
| | E = $\frac{m}{m}$ Testa concava. |
| | Sp = $\frac{m}{m}$ Testa speciale (Indicare mediante schema la forma approssimata del profilo della testa). |

PER OGNI RICHIESTA INDICARE

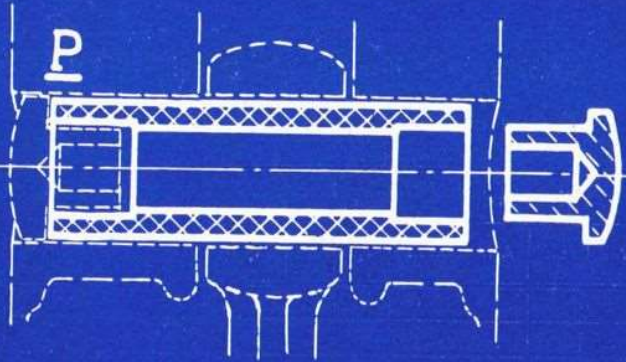
- 1° Se esistono finestre sia sul pistone che sulle canne: darne mediante schema la loro posizione.
- 2° Se il pistone porta grani di arresto per i segmenti definirne la posizione.
- 3° Di quanto esce il pistone dalla canna al punto morto inferiore.
- 4° Se il pistone porta alloggiamenti per le valvole (sacche) indicarne posizione e misure.
- 5° Se il pistone ha fresature per il passaggio dei volani (scarpe) indicarne le dimensioni.
- 6° Tipo di macchina.
- 7° La corsa del pistone - Numero cilindri: se con valvole in testa o laterali - Cilindrata - Rapporto volumetrico di compressione - Numero dei giri - Tipo di raffreddamento (aria - acqua) - Peso pistone nudo - Peso con segmenti e spinotto - Materiale di cui è fatto il pistone (Ghisa - Alluminio).

TIPO DI FISSAGGIO DEGLI SPINOTTI

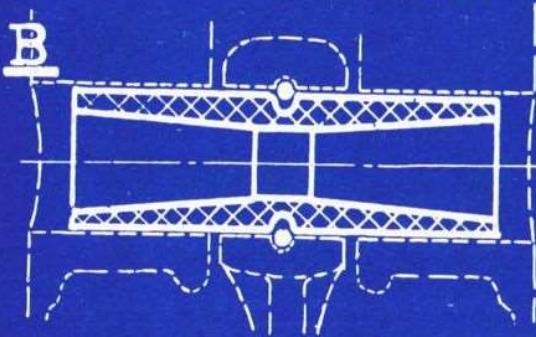
FLOTTANTE CON ANELLINI



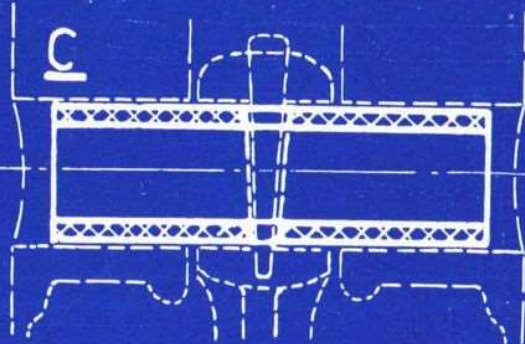
FLOTTANTE CON PASTIGLIE.



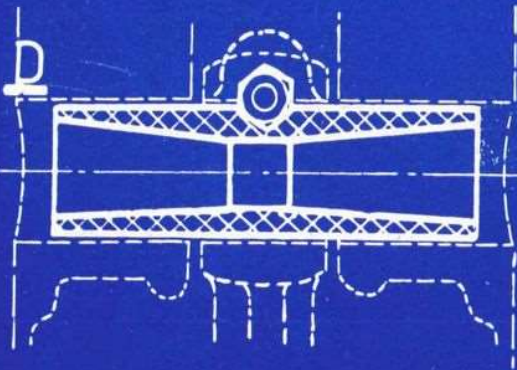
FISSO ALLA BIELLA CON ANELLO CENTRALE TIPO FORD.



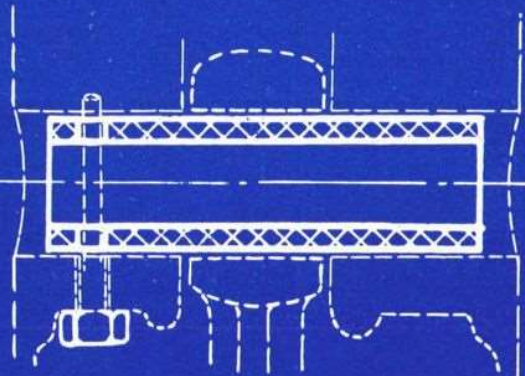
FISSO ALLA BIELLA CON COPPIGLIA.



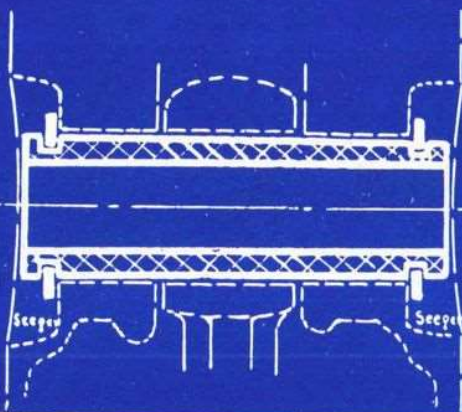
FISSO ALLA BIELLA CON BULLONE.



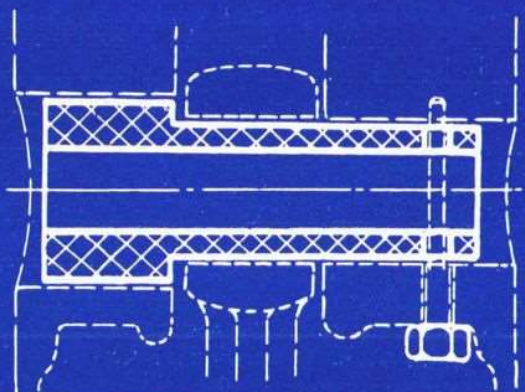
FISSO AL PISTONE (poco usato).



FLOTTANTE (poco usato).



FISSO AL PISTONE (poco usato).



INDICAZIONE SUI PREZZI 1938-39

SEGMENTI DI COMPRESSIONE E RASCHIAOLIO R. B. C. 41

DIAMETRO		Altezza Segmenti	Altezza Raschiaolio	PREZZO	
DA MILLIMETRI	A MILLIMETRI			SEGMENTI	RASCHIAOLIO
50	55	1,5-2	3	1.50	2.20
55,1	60	1,5-2	3	1.70	2.40
60,1	65	2	3	1.80	2.50
65,1	70	2	3	1.95	2.65
70,1	75	2	3-4	2.10	2.80
75,1	80	2	4	2.25	2.95
80,1	85	2,5	4	2.40	3.10
85,1	90	2,5	4	2.55	3.25
90,1	95	2,5	4	2.70	3.40

AVVERTENZA - Per altezza si intende la misura in senso verticale.

Per i segmenti adatti a pistoni per motori a due tempi con grano d'arresto, aventi l'incavo sul segmento, aumento di Lire 0,75 netto per ogni singolo pezzo.

Per i segmenti dal diametro di mm. 30,1 fino a mm. 49,9 con altezza da mm. 1,5 a mm. 3, Lire 2,50 ogni singolo pezzo.

Per i segmenti speciali non compresi nella tabella RBC 41 chiedere i prezzi di volta in volta avendo cura di indicare il diametro, l'altezza e lo spessore.

SPINOTTI COMUNI LISCI

DIAMETRO IN MILLIMETRI	MAGGIORATI FINO A	PER LUNGHEZZA FINO A MILLIMETRI	PREZZO
9 - 10 - 11 - 12	7/10	65	3.—
13 - 14 - 15 - 16	7/10	80	4.—
17 - 18 - 19 - 20	7/10	85	5.—
21 - 22 - 23	7/10	90	6.—
24 - 25 - 26	7/10	95	7.—
27 - 28	7/10	100	10.—

**IL PRESENTE LISTINO ANNULLA
TUTTE LE EDIZIONI PRECEDENTI**

PISTONI GREGGI

PREZZO:

si richieda l'apposito listino STAMPLI.

PISTONI LAVORATI E PISTONI COMPLETI

PREZZO:

è segnato di fianco ad ogni tipo e si intende per pistone singolo.

Per pistone di quote diverse dal tipo normale, Lire 5 di aumento netto per ogni singolo pezzo.

ANELLINI FERMA SPINOTTO (a sezione rotonda)

PREZZO

fino a mm. 16 di diametro Lire 0,35

fino a » 20 di » » 0,45

fino a » 36 di » » 0,55

RODOIL OLIO GRAFITATO COLLOIDALE } Tipo O Tipo B

PREZZO:

lattina litografata da un litro Lire 36

lattina litografata da $\frac{1}{2}$ litro » 19

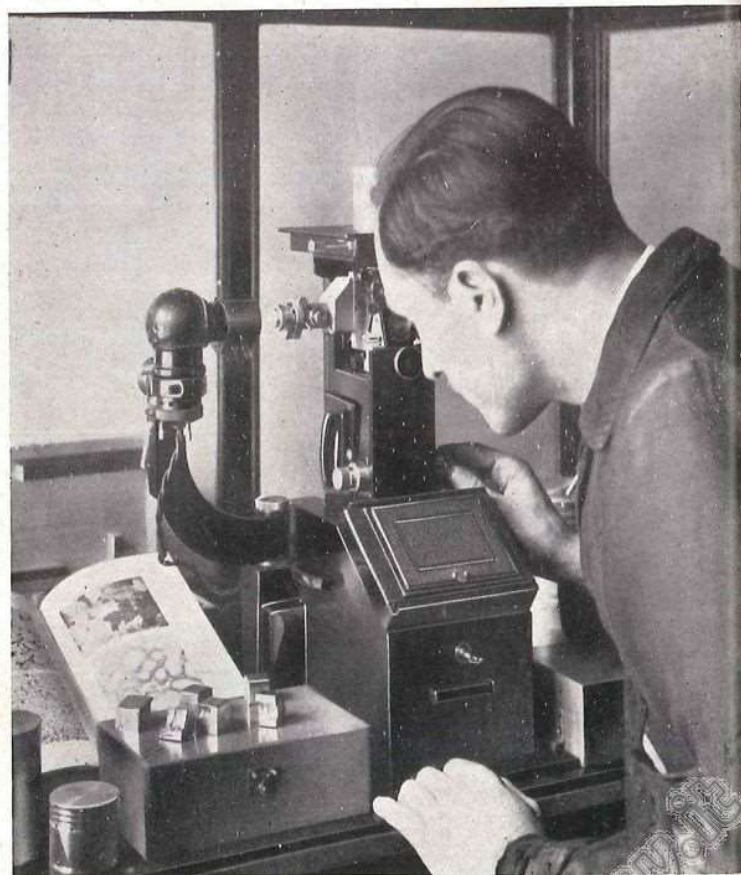
lattina litografata da $\frac{1}{8}$ litro » 6

PISTON OIL

PREZZO:

scatola media Lire 7,—

scatola piccola » 4,—



Microscopio metallografico
in funzione presso il nostro reparto ricerche e controllo

LISTINO DEI PISTONI BORGIO PER MOTOCICLETTE

AVVERTENZE - Dove vi sono due modelli per lo stesso pistone, il secondo serve per le maggiorazioni oltre due millimetri. - I prezzi sono segnati per ogni singolo pistone. - Per pistoni con quote differenti da quelle segnate eccezione fatta per il diametro, L. 5. - di sovrapprezzo netto per ogni singolo pistone. - Per spedizioni fuori Torino uniremo sempre segmenti di scorta che verranno fatturati. - Il prezzo dei grani d'arresto nei pistoni per due tempi è compreso in quello del pistone nudo. Interpellateci per i tipi non elencati. I nostri pistoni sono creazione originale della Pistone Borgo eppertanto non debbono confondersi con quelli montati dalle case costruttrici di moto.

Cilindri	Alesaggio	Quote del pistone			Seg- menti		Spinotto		Numero del nostro modello	Riferimento	MARCA E TIPO DEL MOTORE	PREZZI			
		D	PBE	N	Normale	Raschia olio	Diametro	Fissaggio				Spinotto	Pistone		Rettifica
													Lavorato	Completo	
1	53	34,5	Sp.16	18	2	—	12	A	384 Alz. Tap.	2001	Abbra 125 - 2 Tempi	3 —	40 —	46 —	
2	69	22	E 7	28	2	—	11	A	114 t. alz. st.	2003	A. B. C. Tipo 2 cilindri a Valvole contrap.	3 —	46 —	53 —	
1	70	34	P	34	2	1	14,5	A	387 Tapp.	2005	A. C. E. Tipo 1934	4 —	48 —	59 —	
1	65	30	B 15	28,5	2	1	14	A	12 Tapp.	2006	A. J. S. 250 VL	4 —	44 —	54 —	
1	65	43	B 8,5	28,5	3	1	14	A	316 R Tap. Alz	2007	250 VT Mod. 33/12	4 —	44 —	56 —	
1	70	31	B 17,5	29	3	—	16	A	92	2008	350 M. R. S. T.	4 —	48 —	58 —	
1	74	24,5	B 12,5	36	3	—	16	A	28	2009	350 OHV Monza TM 6 104-7821914	4 —	52 —	62 —	
1	74	24	B 10	28	3	1	16	A	632 R	612	350 E. 6 V. T. e S. V. 1928	4 —	52 —	65 —	
1	74	42	B 12	33	3	1	16	A	54 Tap. Alz	2011	350 V. L. 1931	4 —	52 —	65 —	
1	74	35	B 11	34,5	2	1	16	A	74 Alz	2012	350 V. T.	4 —	52 —	63 —	
1	74	38,5	P	38	3	2	16	A	251 R	2013	750 tipo vecchio	4 —	52 —	68 —	
1	84	30	B 3	29	3	—	17,5	A	134 R Tap.	2014	500 V. T. Corsa 1928	5 —	62 —	74 —	
1	84	45	B 12	36	3	1	17,5	A	80 Alz Tap.	2016	500 V. T. 1932-33	5 —	62 —	77 —	
1	84	48,5	P	38	3	1	17,5	A	205 R	2018	500 V. L. Testa Riportata	5 —	62 —	77 —	
1	84	29	B 12	30	3	—	17,5	A	372 R Tap.	2019	500 V. T.	5 —	62 —	74 —	
1	85	37	B 12	36	3	—	17,5	A	524 R	2020	500 Corsa	5 —	62 —	74 —	
1	60	26	P	28	2	1	11	A	49 Tap.	2026	Alba 175	3 —	42 —	51 —	
1	63	26,5	P	30	2	—	10	A	14 Tap. s Tass	2027	Alba Valeri	3 —	43 —	50 —	
1	50	20	Sp. 12,5	19	3	—	15	A	Speciale	2032	Alcyon 98 cm. ³ - 2 tempi	4 —	42 —	50 —	
1	55	29	Sp. 15	22	3	—	10	A	103 Tes. BSA	2030	175 - 2 tempi	3 —	45 —	53 —	
1	62	27,5	P	28	3	—	11	A	14 Tap.	2031	175	3 —	43 —	51 —	
1	62	27,5	Sp. 20	24	3	—	18	A	Speciale	2029	175 - 2 tempi	5 —	52 —	60 —	
1	52	24,5	P	20	2	1	12	A	81 Tap.	2033	Aliprandi 175 V. L. - Motore Sturmey Archer	3 —	38 —	46 —	
1	71	33,5	B 15	28	2	1	18	A	409 Tap.	2034	350 V. T.	5 —	48 —	60 —	
1	55	26	Sp. 15	27	2	—	12,5	A	103 Testa BSA	2037	Ancora 175 2 tempi - Motore Villiers - 1925	3 —	45 —	51 —	
1	57,15	27,5	Sp. 20	27	2	—	12,5	A	Tap. Sen. Tass. 103	553	175 2 tempi - > > 1928-32	3 —	48 —	54 —	

Per pistone con quote diverse da quelle segnate Lire 5 di sovrapprezzo netto per ogni singolo pistone.

Cilindri	Alesaggio	Quote del pistone			Seg- menti		Spinotto		Numero del nostro modello	Riferimento	MARCA E TIPO DEL MOTORE	PREZZI			
		D	PBE	N	Normale	Raschia olio	Diametro	Fissaggio				Spinotto	Pistone		Rettifica
													Lavorato	Completo	
Aquila															
1	55	25,5	B 14	24	2	1	15,85	A	150/191	2041	175 V. T. Motore Rudge Python	4 —	40 —	50 —	
1	62,5	26,5	B 10	27,25	2	1	16	A	266 Sen. Tass.	468	250 V. T. Corsa - Motore Rudge	4 —	43 —	53 —	
1	70	32	B 10	25	3	—	19,05	A	267	2043	350. 4 VT-TT Motore Rudge	5 —	48 —	59 —	
1	85	39,5	B 10	26	2	1	19,05	A	265	2044	500. 4 VT 1933 Motore Rudge Vister	5 —	62 —	75 —	
Ardea															
1	65	30	P	28	3	1	20	A	47 R	2051	250 V. T.	5 —	44 —	57 —	
Ares															
1	60	30	B 9	27	3	1	12	A	86 R	2054	175 V. T.	3 —	42 —	53 —	
Ariel															
4	51	28	P	19	3	—	15,85	A	79 Tapp.	2056	500 cm. ³ 4 cilindri	4 50	38 —	47 —	
4	51	35	P	22	3	—	17	A	398 Alz	2057	500 cm. ³ 4 F. 5 V. T.	4 50	38 —	47 —	
4	56	27	E 5,5	19,5	3	1	15,85	A	295 R	2058	600 cm. ³ 4 F. 6	4 50	40 —	52 —	
1	60	47	P	30	3	—	18	A	111 Tap.	2059	250 cm. ³ tipo vecchio	5 —	42 —	52 —	
1	61	37	P	28	2	1	20,5	A	119 Alz	2071	250 V. T. Red. Unter L H 1934	5 —	42 —	53 —	
1	65	29	P	27,5	3	1	19,05	B	349	2060	250 V. L.	5 —	44 —	57 —	
1	65	30	B 5	25	2	1	19,05	A	164	2061	250 V. T. 1928	5 —	44 —	55 —	
2	67	36	P	27	3	—	14	A	41	2062	750 2 cilindri	4 —	46 —	56 —	
1	81,8	33	E 4,5	35	2	1	25,4	A	407 R	2062	500 V. T. 72 ^o 1928	7 50	58 —	73 —	
1	81,8	30	B 14	38	2	1	25,4	A	264	2063	500 V. T. S.S.	7 50	58 —	73 —	
1	86,4	43	P	27	3	1	20,6	A	472 Alz	2065	500 V. T. Red Unter 1933	7 50	63 —	81 —	
1	86,4	43	E 5	37	3	1	20	A	323 R	159	500 V. T. S. G. 1932	7 50	63 —	81 —	
1	86,4	42	B 11	36	2	1	20,5	A	263 Alz	2067	500 V. T. Corsa	7 50	63 —	79 —	
1	86,4	49	P	31,5	3	1	20	A	80 Alz	2068	500 V. L. 1930-32 cilin. inclinato	7 50	63 —	81 —	
1	86,4	40	P	37	2	1	25,4	A	481 R	2069	500 V. L. 1926	7 50	63 —	79 —	
1	86,4	40	P	37	2	1	25,4	A	263	2070	500 V. L. 1926	7 50	63 —	79 —	
Aster															
1	55	25	B 5	20	3	1	18	A	23 R tap. stass	2082	175 V. T.	5 —	40 —	52 —	
1	55	26	P	23	3	1	18	A	23 R tap. stass	2083	175 V. L.	5 —	40 —	52 —	
1	55	26,5	B 16	20	2	1	16	A	191 Alz Tap.	2084	175 Corsa	4 —	40 —	50 —	
1	85	32	B 15	36	3	1	22	A	313 R	2085	500 V. T. 1934	6 —	62 —	78 —	
Astra															
1	53	30	B 6	22	2	—	18	A	447 R Alz	2090	175 V. T.	5 —	38 —	46 —	
1	58,5	34	B 18	23	2	1	16	A	Sen. Tass.	2091	175 V. T.	4 —	40 —	50 —	
1	72	35	P	29	3	1	18	A	105	496	300 V. L. Moto-carro	5 —	52 —	66 —	
1	76	37	P	23	3	1	18	A	536 R	627	V. T. 350	5 —	54 —	68 —	
Atala															
1	51	32	P	22	3	—	15,5	A	79 Alz	2094	175 V. L. 1931 T. v. Motore Jap	4 —	38 —	46 —	
1	55	31	B 9	22	3	—	15,5	A	191	2095	175 V. T. 1931 » »	4 —	40 —	48 —	
1	59,75	32	P	22	3	1	15,5	A	497 R	2096	175 V. L. Testa Ricardo » »	4 —	42 —	53 —	
Augusta															
1	52	24	B 9	21	2	1	14	C	532 R	2100	125 V. T. 1936	4 —	38 —	47 —	
1	60,5	22	B 11	22	2	1	15	A	43 R	2101	175 V. T. 1929	4 —	42 —	52 —	
Auto - Moto															
1	60,4	33	P	25	2	1	18	A	204	2104	175 V. L.	5 —	42 —	53 —	

Per pistone con quote diverse da quelle segnate Lire 5 di sovrapprezzo netto per ogni singolo pistone.

Vedere avvertenze a pag. 13

Cilindri	Alesaggio	Quote del pistone			Seg- menti		Spinotto		Numero del nostro modello	Riferimento	MARCA E TIPO DEL MOTORE	PREZZI			
		D	PBE	N	Normale	Raschia olio	Diametro	Fissaggio				Spinotto	Pistone		Rettifica
													Lavorato	Completo	
Baudo															
1	72	30	B 3	30	2	1	20	A	501 R	2105	350 V. T.	5 —	52 —	64 —	
1	85	35	B 3	37	2	1	21	A	72	2106	500 V. L. Monaco	6 —	62 —	76 —	
2	85	45,5	P	35	2	1	15	A	80 Tap.	2107	750 V. L.	4 —	62 —	74 —	
B. B.															
1	51,2	36	Sp. 15	23	2	—	12,5	A	100	2108	175 - 2 tempi	3 —	42 —	48 —	
B. D.															
1	70	37,5	P	35	3	1	15,5	A	118 R	2110	350 V. L.	4 —	48 —	61 —	
Benelli															
1	55	24,5	Sp. 16	28	2	—	9	A	385 Alz	2112	125 - 2 tempi	3 —	44 —	50 —	
1	60,5	23	B 22	29	2	1	14	A	131 Tap.	2113	175 V. T. S. S.	4 —	40 —	50 —	
1	62	27	B 16	28	2	1	13	A	370 R	135	175 V. T. Gran Sport	4 —	42 —	52 —	
1	62	24	B 15	30	2	1	13	A	306	392	175 V. T. Sport 2 tubi	4 —	42 —	52 —	
1	62	23,5	B 9	28	3	1	13	A	538 R	545	175 V. normale Turismo 1 tubo	4 —	42 —	54 —	
1	62	25,5	B 5	30	3	1	15	A	429 R	629	175 V. T.	4 —	42 —	54 —	
1	65	23,5	E 2	30	3	1	15	A	413 R	317	220 Turis. denom. 250 V.T. - 1 tubo	4 —	44 —	56 —	
1	65	23,5	B 3,5	30	3	1	15	A	382 R	136	220 Sport - 220 Sport A.C.T. - 2 tubi	4 —	44 —	56 —	
1	67	29	P	30	3	1	16	A	436 R	402	4 T. 250 cc. commerciale	4 —	46 —	59 —	
1	67	27	B 8	30	3	1	16	A	525 R	544	4 T. 250 cc. commerciale Sport	4 —	46 —	59 —	
1	85	35	B 11,5	30	3	1	21	A	524 R	369	4 T. 500 cc. commerciale Sport	6 —	62 —	77 —	
1	85	35,5	P	30	3	1	21	A	434 R	411	4 T. 500 cc. commerciale	6 —	62 —	78 —	
1	85	37	B 11,5	30	3	1	21	A	524 R	617	4 T. 500 cc. comm. Gran Sport	6 —	62 —	78 —	
Bianchi															
1	46	23	B 1,5	17	3	1	12	A	471 R	269	75 R. T.	3 —	38 —	51 —	
1	48	28,5	Sp. 17	19,5	2	—	12	A	Speciale	2149	98 cm. ³ 2 tempi	3 —	42 —	50 —	
4	52	22	B 13	22	2	1	14	A	532 R	526	500 4 C. T. 1ª Serie corsa	4 —	38 —	47 —	
1	57	32	B 6,5	19	3	1	17	A	45 R	309	Freccia d'oro 175 VT 3ª 4ª 5ª 6ª ser.	5 —	40 —	52 —	
1	57	32	B 10	19	2	1	17	A	239	180	» » 175 VI Sport 3ª serie	5 —	40 —	50 —	
1	57	32	B 15,5	19	2	1	17	A	239	183	» » 175 VT P. 6 S.S. 1ª ser.	5 —	40 —	50 —	
1	63	31	Sp. 13	21	3	1	17	A	415 R	212	250 Sport 1ª serie	5 —	44 —	57 —	
1	63	32	B 4	21	3	1	17	A	349 R	110	P. 175/220 N. V.T. 8ª serie	5 —	42 —	55 —	
1	63	31,5	B 13	20	2	1	17	A	376	395	P. 175/220 VT sp. 8ª s. 175 RT Arc.	5 —	42 —	53 —	
1	63	30	B 2	20	3	1	17	A	277 R	150	250 V. T. 1ª serie	5 —	42 —	55 —	
2	70	39,5	P	36	3	1	15	A	428 R	2139	750 V. L.	4 —	48 —	61 —	
1	74	32	B 11	30	3	—	22	A	439 R Tap.	2150	350 corsa tipo vecchio	6 —	52 —	64 —	
1	74	32	B 10	26	2	1	20	C	74 Tap.	2140	350 V. L. B. N. Testa Ricardo	5 —	52 —	64 —	
1	74	33	B 19	24	3	—	22	A	74	2141	350 B. 2 S. A. C. T.	6 —	52 —	64 —	
1	74	48	B 9	30	2	1	20	A	33	2142	350 V.L.A. normale Milizia strada	5 —	52 —	64 —	
1	74	34	B 4	30	3	—	20	A	21	2143	350 V. T. parallele	5 —	52 —	63 —	
1	74	31	B 2	30	2	1	20	A	21	2144	350 V. T. B. 2 N.	5 —	52 —	64 —	
1	75	39	P	40	3	1	17	A	251 R	2145	500 V. L. tipo Militare	5 —	52 —	66 —	
1	79	48	B 4	30	3	1	20	A	145 R Tap.	3146	400 V. L. 1ª serie	5 —	55 —	70 —	
1	82	37	B 5	32	3	1	22	A	472 R	247	Freccia Azzurra 500 VT sp. 2 tubi	6 —	58 —	74 —	
1	82	36	E 2,5	32	3	1	22	A	348 R	36	» » 500 VT normale	6 —	58 —	74 —	
1	82	37	P	32	3	1	22	A	516 R	249	» » 500 V.V. »	6 —	58 —	74 —	
1	82	28	B.13	32	2	—	22	A	358 R	48	500 Corsa Mot. tipo 170	6 —	63 —	74 —	
1	82	36	E 2,5	32	3	1	22	A	348 R	406	500 M. V. L. Militare	6 —	58 —	74 —	
Blackburne															
1	50	30	P	21	2	—	15,85	A	79 Alz	2161	175 V. T.	4 50	38 —	45 —	
1	53	26,5	P	22,5	2	—	18,25	A	150 alz. s. tass	2162	175 V. T.	5 —	38 —	46 —	
1	53	23,5	B 4,5	23	2	—	18,25	A	150	2163	175 V. L.	5 —	38 —	46 —	
1	60	32	P	26	2	1	15,85	A	40 R Tapp.	2164	250 V. L.	4 50	42 —	52 —	
1	60	27	P	26	2	1	15,85	A	40 R	2165	250 V. T. Normale	4 50	42 —	52 —	
1	60	37	B 8	26	3	1	15,85	A	86 R Alz	2167	250 V. L. 1934	4 50	42 —	54 —	
1	69	29	B 3	27	3	—	18,25	A	487 R	2168	350 V. L. 1930	5 —	46 —	57 —	
1	71	31	B 7	32	3	—	15,85	A	501 R Tap.	2169	350 V. L. 1934	4 50	48 —	59 —	
1	71	26	B 4	34	3	—	15,85	A	11	2170	350 V. T. a 45°	4 50	48 —	59 —	

Per pistone con quote diverse da quelle segnate Lire 5 di sovrapprezzo netto per ogni singolo pistone.

Cilindri	Alesaggio	Quote del pistone			Seg- menti		Spinotto		Numero del nostro modello	Riferimento	MARCA E TIPO DEL MOTORE	PREZZI			
		D	PBE	N	Normale	Raschia olio	Diametro	Fissaggio				Spinotto	Pistone		Rettifica
													Lavorato	Completo	
Blackburne (segue)															
2	71	46,5	P	33	3	—	15,85	A	234 R Tap.	2172	700 V.T.	4 50	48 —	59 —	
1	80	31	B 5	35	2	1	18,25	A	65	2173	500 V.L.	5 —	56 —	68 —	
1	81	41	B 8	35	3	—	22,22	A	440	2174	500 V.T. 1928	6 —	56 —	69 —	
1	85	27	B 5	38	3	—	15,85	A	72 tap. S. tass.	2175	500 V.L.	4 50	62 —	74 —	
1	85	32,5	B 3	38	3	—	22,22	A	72	2176	600 V.T.	6 —	62 —	75 —	
Blatto															
1	61	24	B 13	28	2	1	18	A	43 R	2190	175 V.T. corsa	5 —	42 —	53 —	
B. M. W.															
1	63	30	P	22	2	1	16	A	48	2194	200 V.T. R. 2.	4 —	43 —	53 —	
2	68	31,5	P	27	3	—	18	A	114 Tap.	2195	500 V.L. 1929-33	5 —	46 —	57 —	
2	68	25,5	B 8	23,5	2	1	18	A	114 Alz	2201	500 V.T.	5 —	46 —	57 —	
2	68	22,5	B 3,5	23	3	—	18	A	334 Tap. Senz. Tass.	2196	500 V.T.	5 —	46 —	57 —	
2	78	30,5	P	30	3	—	20	A	65 Senz. Tass.	155	750 V.L. R. 11 - R. 12	5 —	55 —	67 —	
1	78	41	P	34	3	1	18	A	242 R	59	400 V.T. R. 4 Gran Tur. Sport.	5 —	55 —	70 —	
2	83	26,5	P	30	2	—	18	A	264 Tapp. Senz. Tass.	289	750 V.T. R. 16 - R. 17 Normale	5 —	58 —	68 —	
2	83	27	B 3	30	3	—	18	A	264 Alz. Senz. Tass.	156	750 V.T. R. 16 - R. 17 Sport	5 —	58 —	70 —	
2	83	26	B 15,5	31	2	—	18	A	358 R Tapp. Senz. Tass.	2202	750 V.T. R. 16 - R. 17 Corsa	5 —	58 —	68 —	
Borgo															
2	65	31,5	B 13	20	3	—	18	B	10	2211	500 V.T.	4 50	44 —	54 —	
1	75	32	P	30	3	1	18	B	21 Alz. Tap. Senz. Tass.	2212	430 V.L.	4 50	54 —	68 —	
1	80	31	P	34	3	1	17	A	65 Tapp. Senz. Tass.	2213	500 V.L.	4 50	56 —	70 —	
1	90	42	P	39	3	—	18	A	531 R Tapp.	2214	500 V.L.	4 50	65 —	77 —	
Bradshaw															
1	68	26	P	27	3	—	14	A	344 R	2215	350 V.L. 1920	4 —	46 —	56 —	
1	68	23	B 9	29	2	1	14	A	436 R Tap.	2216	350 V.T. 1920	4 —	46 —	56 —	
B. S. A.															
1	52	25	B 9	26	2	1	16	A	532 R	2221	175 V.T. 1933	4 —	38 —	47 —	
1	60	25,5	Sp. 16	27	2	—	12,7	A	103 tes. B.S.A. Tap. Senz. Tass.	551	175 - 2 Tempi 1931	4 —	47 —	54 —	
1	63	29	P	28	3	1	16	A	429 R	266	250 V.L.	4 —	42 —	54 —	
2	63	25,5	B 5	20	2	1	16	A	277 R	2225	500 V.T. J. 34/11	4 —	42 —	52 —	
1	72	37	P	30	3	1	16	A	501 R	558	350 V.L. 1928	4 —	48 —	61 —	
1	72	30,5	P	34	2	1	16	A	11	559	350 V.T. 1929	4 —	48 —	59 —	
1	72	30	E 6	31	2	1	16	A	11 Alz. Tap. Senz. Tass.	2228	350 V.T. 1928-31 Un tubo	4 —	48 —	59 —	
1	72	32	B 10	30	2	1	16	A	30	560	350 V.T. 1933	4 —	48 —	59 —	
1/2	76	36	P	36	2	1	16	A	21	550	350 V.L. — 750 V.L.	4 —	52 —	63 —	
1	80	43	P	36	3	1	16	A	314 R Tapp. 6	572	500 V.L. 1924-30	4 —	55 —	69 —	
1	80	35	B 14	30	3	1	19	A	195 Tap.	2235	500 V.T. 1928-29	5 —	55 —	70 —	
1/2	80	39,5	P	36	3	1	19	A	314 R	563	500 V.T. — 1000 V.T.	5 —	55 —	70 —	
1	85	35	P	34	3	1	19	A	434 R	530	500 V.L. W. 34/7	5 —	62 —	77 —	
1	85	35	P	34	3	1	19	A	434 R	531	600 V.T. W. 34/8	5 —	62 —	77 —	
1	85	32	B 15	42	3	1	19	A	313 R	229	500 V.T. W. 34/9 Blue-Star	5 —	62 —	77 —	
1	85	34	B 11	37	3	1	19	A	524 R Tapp.	2240	500 V.T. W. 34/10 Speciale	5 —	62 —	77 —	
Calthorpe															
1	74	26,5	B 12	29,5	3	—	16	A	28 Tap.	2251	350 V.T.	4 —	52 —	63 —	
1	74	28	B 21	27	2	—	16	A	74	2252	350 V.T. corsa	4 —	52 —	61 —	
1	74	32	B 1	30	3	—	16	A	21 Tap.	2254	350 V.L.	4 —	52 —	63 —	
1	84	27	B 20	41	2	—	19	A	313 R Alz.	2253	500 V.T.	5 —	62 —	72 —	
1	85	29	E 2	38	2	1	18	A	177 tap. s. tass.	2255	500 V.L.	5 —	62 —	75 —	
1	85	28	P	32,5	3	—	19,05	A	434 t. sen. tass.	2256	500 V.T. 1934	5 —	62 —	75 —	

Per pistone con quote diverse da quelle segnate Lire 5 di sovrapprezzo netto per ogni singolo pistone.

Vedere avvertenze a pag. 13

Cilindri	Alesaggio	Quote del pistone			Seg- menti		Spinotto		Numero del nostro modello	Riferimento	MARCA E TIPO DEL MOTORE	PREZZI			
		D	PBE	N	Normale	Raschia olio	Diametro	Fissaggio				Spinotto	Pistone		Rettifica
													Lavorato	Completo	
1	58	40	Sp. 15	26	2	—	16	A	311 ts. Piana	2257	Casoli 175 2 Tempi	4 —	48 —	55 —	
1	60	25,5	B 8	27	3	1	17	A	43 R	2260	C. F. 175 V.T. Normale - Turismo	5 —	42 —	54 —	
1	60	29	B 8	27	3	1	17	A	86 R	2261	175 V.T. Sport	5 —	42 —	54 —	
1	60	26	B 19	29	3	—	17	A	131	2262	175 V.T. Gran Sport	5 —	42 —	52 —	
1	64	27	B 15	27	2	—	17	A	10	2263	250 V.T. Corsa	5 —	44 —	52 —	
1/2	68	25	P	28	2	1	17	A	19 R	292	250 V.T. Nor. — 500 V.T. Nor.	5 —	46 —	57 —	
1	68	23,5	B 14,5	28	2	1	17	A	287 R Tapp. Alz.	2265	250 V.T. A.C.T. Corsa 1934	5 —	46 —	57 —	
4	50	32,5	P	19	2	1	16	A	79 Alz.	2271	Chaise 4 Cilindri in blocco	4 —	38 —	47 —	
1	60	30	P	25	3	1	16	A	40 R	2272	175 V.T.	4 —	42 —	53 —	
1	66	36	P	25	3	1	24	A	407 R	2273	250 V.T.	6 50	44 —	59 —	
1	75	33	P	30,5	2	1	20	A	95 R Tap. Sen. Tass.	2274	350 V.T.	5 —	54 —	66 —	
1	71	27	P	28	2	1	16	A	288 R.	2280	Chaterlea 350 V.T. A.C.T. 1928	4 —	48 —	58 —	
1	71	31	P	34	2	1	16	A	11	2281	350 V.T. 1930	4 —	48 —	58 —	
2	85,7	43	P	43	3	1	14	A	280 R Tap.	2282	750 V.L.	4 —	63 —	77 —	
1	59	33,5	B 19	23	2	1	16	A	105	2285	C. M. 175 V.T. Normale 1932	4 —	40 —	50 —	
1	59	25	B 21	20	2	1	14	A	238	2286	175 V.T. A.C.T. Corsa	4 —	40 —	50 —	
1	65	26	B 12	27,5	3	1	16	A	304 R	39	250 V.T. Turismo 1934	4 —	44 —	56 —	
1	72	39	B 3	32	3	1	16	A	337 R	218	350 V.T. 1935-36	4 —	52 —	65 —	
1	72	29,5	B 7,5	31	3	1	18	A	501 R	444	350 A.C.T. 1937	5 —	52 —	66 —	
1	73	30,2	B 21,8	29	2	1	16	A	322 R	586	350 A.C.T. Corsa	4 —	52 —	63 —	
1	79	30	B 4	35	3	1	18	A	431 R	366	500 V.T. Normale Sport.	5 —	55 —	70 —	
1	79	27,5	B 21,5	35	3	—	18	A	246 R	2289	500 V.T. Sport 1933-34	5 —	55 —	67 —	
1	82	45	E 3,5	36	3	1	22	A	314 R	2290	500 V.L. Motofurgone 1937	6 —	58 —	75 —	
2	36	42	B 4	11,5	2	—	10	A	orig. acciaio	2299	Della Ferrera 125 - 2 tempi	3 —	42 —	50 —	
2	36	43	B 5	11	2	—	10	A	orig. acciaio	2300	125 - 2 tempi	3 —	42 —	50 —	
1	58	35	B 6	24	3	1	16	A	229 R	2295	175 V.T. Super Sport Lusso	4 —	40 —	51 —	
1	74	40,5	B 8	23	3	1	21	A	66 R Tap.	2296	350 V.T. Super Sport Lusso	5 —	52 —	66 —	
1	80	33	P	35	2	1	17	A	217 R Tap.	2301	500 V.T. Valvole parallele	5 —	56 —	68 —	
1	86	36	B 13	36	3	1	21	A	37	2297	500 V.T. Gr. Sp. 4 - 500 V.L. Tur.	6 —	63 —	79 —	
1	86	41	B 3	35	3	1	16,7	A	119 Alz.	2302	500 V.T.	4 —	63 —	77 —	
1	90	42	P	37	3	1	17,5	A	531 R Tap.	2298	600 V.L.	5 —	65 —	80 —	
1	50	30	Sp. 15	23	3	—	12	A	133 tap. s. tas.	2305	D. K. W. 125 - 2 tempi	4 —	42 —	54 —	
1	59	35	Sp. 19	23	3	—	15	A	213 c.finestra	394	175 - KM 2 tempi	5 —	48 —	58 —	
1	59	36	B 4,5	27	3	—	15	A	37	2307	175 - 2 tempi - doppio travaso	5 —	48 —	58 —	
1	61	41	Sp. 20	23	3	—	15	A	213 alz c. fin.	2308	175 - 2 tempi - 1931	5 —	49 —	59 —	
1	61	46,5	Sp. 20	25	3	—	15	A	292R alz.s.tas.	2310	175 - 2 tempi 1937	5 —	49 —	59 —	
1	64	36,5	B 5	24	3	—	15	A	99 R	2311	250 V.T. 2 tempi	5 —	52 —	62 —	
1	68	45	B 5,5	24	3	—	15	A	511 R tap.	2309	250 - 2 tempi S. B.	5 —	54 —	65 —	
2	69	36,5	Sp. 21	32,5	3	—	15	A	Fusione spec.	2312	500 - 2 tempi	5 —	55 —	66 —	
1	74,5	40,5	Sp. 22	29	3	—	15	A	510 Alz.	590	350 - 2 tempi 1932	5 —	58 —	70 —	
1	66	30	P	30	2	1	18	A	48	2316	Dollar 250 V.T.	5 —	44 —	55 —	
1	68	30	P	27	2	2	18	A	344 R	104	250 A.C.T.	5 —	46 —	59 —	
1	90	45,5	P	42	3	1	28	A	336 Rtap. s. t.	2317		10 —	65 —	86 —	

Per pistone con quote diverse da quelle segnate Lire 5 di sovrapprezzo netto per ogni singolo pistone.

Vedere avvertenze a pag. 13

Cilindri	Alesaggio	Quote del pistone			Seg- menti		Spinotto		Numero del nostro modello	Riferimento	MARCA E TIPO DEL MOTORE	PREZZI			
		D	PBE	N	Normale	Raschia olio	Diametro	Fissaggio				Spinotto	Pistone		Rettifica
													Lavorato	Completo	
Douglas															
1	60,8	21	B 5	24,5	3	1	12,7	A	429 R tap.	2318	350 V.L. 1926-27	3 —	42 —	52 —	
1	60,8	26	P	31	3	1	9,5	A	429 R tap.	2322	350 V.L. 1918	3 —	42 —	52 —	
2	68	25,5	P	35	3	1	12,7	A	288 R tap.	2319	750 V.L.	3 —	46 —	57 —	
2	68	26	B 14	30	3	1	14,25	A	136 R s. tas.	2320	500 V.T.	4 —	46 —	58 —	
2	74	26	P	35	3	1	12,7	A	21 tap. s. tas.	2321	600 V.L.	3 —	52 —	64 —	
Elect Ladetto															
2	69	26,5	P	33,5	3	1	15	A	288 R	2324	750 cilindri contrapposti	4 —	46 —	59 —	
Excelsior															
1	53	29	B 5,5	24	2	1	18	A	150/191 alz.	2326	175 V.T.	5 —	38 —	48 —	
1	58	28	Sp. 20	27	2	—	13	A	103	2328	175 - 2 tempi	4 —	48 —	55 —	
2	76,2	45	P	33	3	1	15,8	A	95 R tap.	2327	750 V.L. Super X	4 —	54 —	67 —	
Fafnir															
1	80	35	P	39	3	1	16,5	A	502 R tap.	2330	500 Valvole contrapposte	4 —	56 —	70 —	
1	82	41	P	34	3	1	15,5	A	163 R tap.	2332	500	4 —	58 —	72 —	
1	85	44	B 4	36	3	1	14,5	A	80 tap.	2331	500 V.L.	4 —	62 —	76 —	
Fiam															
1	52	35	Sp. 16	23	2	—	13	A	100	2335	125 - 2 tempi	4 —	40 —	47 —	
Fiamma															
1	68	30	P	27	2	2	18	A	344 R	104	250 A.C.T.	5 —	46 —	59 —	
F. N.															
4	52	32	B 8	22	3	1	12	A	122 alz. tap.	2341	750 V.L. 1926	3 —	38 —	48 —	
1	65	35,5	B 5	26	3	1	14	A	530 R	2342	350 V.L. 1932	4 —	44 —	56 —	
1	65	36	P	24	3	1	14	A	418 R tap.	2343	350 V.L. Cv. 2 3/4	4 —	44 —	56 —	
1	74	33	B 12	32	2	1	20	A	21 Alz.	2344	350 V.L. 1930	5 —	52 —	64 —	
1	74	35	P	32	2	1	20	A	21	2345	350 V.L.	5 —	52 —	64 —	
1	74	33	B 20	28	2	—	20	A	74 alz. tap.	2347	350 V.T.S. Sport	5 —	52 —	61 —	
1	85	48	P	32	3	1	25	A	372 R	2348	500 V.L.	7 —	62 —	79 —	
1	85	37	P	33	3	1	20	A	406 R	2349	500 V.T. Sport M. 86	5 —	62 —	77 —	
Fongri															
1	51	29	B 8	21	2	1	14	A	26	2355	125 Pupilla	4 —	38 —	47 —	
2	70	27	P	32	3	1	16,5	A	288 R	2356	750 cilindri contrapposti	4 —	48 —	61 —	
2	70	29,5	P	32	3	1	13	A	288 R	2357	750 cilindri contrapposti	4 —	48 —	61 —	
Frera															
1	53	25,5	P	22	2	1	16	A	174	2361	175 V.L. 1930	4 50	38 —	48 —	
1	53	31,5	P	21,5	2	1	16	D	291	202	175 V.L. T.L.M. 1931-34	4 50	38 —	48 —	
1	60	43,5	P	30	2	1	16	A	111 484 tap.	31	250 V.L. K. 3 Standard	4 50	40 —	50 —	
1	63	31,5	P	22	3	1	16	D	429 R	20	250 T.L.M. V.L. 1934	4 50	42 —	54 —	
2	65	20	P	27	2	—	11	A	164 tap. s. tas.	2365	2 cilindri V.T.	3 —	43 —	50 —	
1	66	32	B 12	26	3	1	16	A	180 R	519	250 V.T.	4 50	44 —	56 —	
1	67	31	P	27	3	1	11	A	436 tap.	2367	250 V.L. tipo militare	3 —	44 —	55 —	
1	70	33,5	Sp. 18	31	3	—	13	A	19 alz. 15	2368	250 2 tempi	4 —	52 —	62 —	
1	71	29	B 21	29	2	1	16	A	92	2369	350 K. 2 V. speciale	4 50	48 —	59 —	

Per pistone con quote diverse da quelle segnate Lire 5 di sovrapprezzo netto per ogni singolo pistone.

Vedere appartenenze a pag. 13

Cilindri	Alesaggio	Quote del pistone			Seg-menti		Spinotto		Numero del nostro modello	Riferimento	MARCA E TIPO DEL MOTORE	PREZZI			
		D	PBE	N	Normale	Raschia olio	Diametro	Fissaggio				Spinotto	Pistone		Rettifica
													Lavorato	Completo	
Frera (segue)															
1	71	26	B 13	30	3	—	16	A	30	2370	350 K. 2 V. - V.T.	4 50	48 —	58 —	
1	71	38	B 5	30	3	—	16	A	18	2371	350 V.L.	4 50	48 —	58 —	
1	71	39	B 6	30	3	1	16	A	248 tap.	2372	350 V.L. - S. K.	4 50	48 —	60 —	
1	71	41,5	B 5,5	32	3	—	16	A	1	44	350 V.L. - S.K.S.	4 50	48 —	58 —	
1	84,5	28	B 18	34	2	1	16	A	51	2374	500 - 2 V.T. mod. 1929-30	4 50	59 —	71 —	
1	84,5	42	P	33	2	2	20	D	214	1	500 R.C. 1932	5 —	59 —	75 —	
1	84,5	41	B 2	35	2	1	16	A	4	28	500 V.L. S.R. 500 4 V.T. T. 27	4 50	59 —	71 —	
1-2	85	37,5	B 8,5	41	2	1	15	A	313 tap.	2378	500 V.L. vecchio - 1000 V.L.	4 —	60 —	71 —	
1	86	39	B 12	35	2	1	20	A	313 alz. 10	2380	500 2 V - 22	5 —	61 —	75 —	
F. V. L.															
1	60	24	B 7	28	3	1	16	A	43 R	2395	175 V.T. Lanfranchi	4 —	42 —	54 —	
1	60	24,5	B 1,5	28	3	—	15	A	49	2396	175 V.T. Lanfranchi	4 —	42 —	52 —	
Gaia															
1	58	30,5	P	20	3	1	18	A	343 R	2400	175 V.L.	5 —	40 —	52 —	
1	58	37	P	27	3	1	16	A	37 alz.	2401	175 V.L.	4 —	40 —	52 —	
1	62	25	B 20	28	3	—	18	A	131	2402	175 V.L.	5 —	43 —	53 —	
1	62	33,5	P	23	3	1	18	A	429 R	2403	210 V.L.	5 —	43 —	56 —	
1	64	34	P	23	3	1	18	A	73 R	2404	220 V.L.	5 —	44 —	57 —	
Galloni															
1	60	27,5	B 9	27	3	1	15	A	43 R tap.	2411	175 V.T.	4 —	42 —	53 —	
1	60	24	B 10	29	3	1	15	A	43 R	2412	250 V.T.	4 —	42 —	53 —	
1	60	33	B 4	28	3	1	14	A	86 R tap. alz.	2413	250 V.L.	4 —	42 —	53 —	
1	63	34,5	P	26	3	1	14	A	73 R	2414	350 V.T. 1924	4 —	43 —	55 —	
2	66	33	B 7	32	3	1	12	A	530 R	2415	350 V.T.	3 —	44 —	55 —	
1	71	28	B 4	34	2	1	15	A	11	2416	350 V.T. Standard	4 —	48 —	58 —	
1	71	38,5	B 5	35	2	1	15	A	510 R tap.	2417	350 V.T. Sport	4 —	48 —	58 —	
1	71	32	B 4	30	3	1	14	A	501 R tap.	2418	350 V.L.	4 —	48 —	60 —	
1	71	28	B 18	32	2	1	15	A	30	2419	350 V.T. SS.	4 —	48 —	58 —	
1	71	28	P	35	3	1	16	A	288 R	2424	350 V.L. 1928	4 —	48 —	61 —	
1	75	38	B 5	32	2	1	16	A	439 R tap	2420	350 V.L. 1924	4 —	54 —	65 —	
1	75	27	B 2	35	2	1	12	A	21 tap.	2421	350 V.L.	3 —	54 —	64 —	
2	75	43,5	B 8	37	3	1	16	A	17 R tap.	2425	750 V.L. 1926	4 —	54 —	67 —	
1	79	28	B 18	37	2	1	18	A	O	2422	500 V.T.	5 —	55 —	67 —	
1	81	34	B 3	32	3	1	16	A	516 R tap.	2423	500 V.T.	4 —	56 —	70 —	
Ganna															
1	53	26,5	P	22,5	2	—	18,25	A	150 alz. s. tas.	2435	175 V.T. (Motore Blackburne)	5 —	38 —	46 —	
1	55	31	B 9	22	3	—	15,5	A	191	2436	175 V.T. 1931 (Motore Jap).	4 —	40 —	49 —	
1	70	24	B 3	33	2	1	18,25	A	288 R	2437	350 V.T. (Motore Jap).	5 —	48 —	60 —	
Garabello															
4	56	28	B 5	24	3	1	12	A	23 R tap.	2443	Tipo 4 cilindri	3 —	40 —	50 —	
Garanzini															
1	62,5	32	B 3	27	2	1	16	A	266 Alz.	2450	250 V.T.	4 —	43 —	53 —	
1	71	37	P	35	3	1	16	A	118 R	2451	350 V.L.	4 —	48 —	61 —	
G. D.															
1	50	36	Sp. 20	28	3	—	10,5	A	133	2455	125 - 2 tempi	3 —	42 —	49 —	
1	51	35,5	Sp. 15	23	3	—	11	A	100	2456	125 - 2 tempi	3 —	42 —	49 —	
1	51	34	Sp. 22	23,5	2	—	12	A	91	2457	125 - 2 tempi S.S. Monza	3 —	42 —	48 —	
1	58	37	Sp. 15	27	2	—	14	A	311 R	2458	175 - 2 tempi	4 —	48 —	55 —	
1	58	36	B 10	23	2	1	18	A	105 tap. s. tas.	2459	175 V.T.	5 —	40 —	51 —	

Per pistone con quote diverse da quelle segnate Lire 5 di sovrapprezzo netto per ogni singolo pistone.

Cilindri	-Alesaggio	Quote del pistone			Seg-menti		Spinotto		Numero del nostro modello	Riferimento	MARCA E TIPO DEL MOTORE	PREZZI			
		D	PBE	N	Normale	Raschia olio	Diametro	Fissaggio				Spinotto	Pistone		Rettifica
													Lavorato	Completo	
Giacomasso															
1	53	20	B 16	24	2	—	16	A	150/191 alz.	2463	175 V.T.	4 —	38 —	45 —	
1	58	28	P	20	3	—	16	A	343 R tap.	2464	175 V.L.	4 —	40 —	49 —	
1	58	23	Sp. 17	17	4	—	16	A	speciale	2466	175 V.T.	4 —	45 —	55 —	
1	64	27,5	P	28	3	1	16	A	47 R	2465	250 V.L. e 250 V.T.	4 —	44 —	56 —	
Gilera															
1	58	50	P	21	3	1	17	A	75 R	475	175 V.L.	5 —	40 —	52 —	
1	64	50,5	P	23	3	1	17	A	270 R	557	220 V.L. 1934 (E)	5 —	44 —	57 —	
1	69	36	B 5	35	2	1	14,5	A	18	2472	350 V.L. (vecchio tipo)	4 —	46 —	57 —	
1	70	39,5	P	33	3	1	17	A	428 R	234	350 V.L. (E)	5 —	48 —	62 —	
1	83,8	51,5	P	31	3	1	20	A	481 R	300	500 tipo L. 500 tipo SS. 1936 (E)	5 —	62 —	77 —	
1	83,8	38	B 12	32	3	1	20	A	518 R	460	500 V.T. Gr. Sp. 1936 - 4 bulloni	5 —	62 —	77 —	
1	84	37	B 15	31	3	—	20	A	329 R	499	500 V.T. G.S. 1937 - 8 bulloni (E)	5 —	62 —	74 —	
1	84	32	P	38	2	1	15	A	338 tap.	2474	500 V.L. mod. 1925-26	4 —	62 —	74 —	
1	84	41	P	42	3	1	17	A	214 R	556	500 V.L. normale (E)	5 —	62 —	77 —	
1	84	42,5	P	42	3	1	17	A	214 R	614	500 V.L. 6 Giorni Sport	5 —	62 —	77 —	
1	84	38	B 8	34	3	—	20	A	51	2477	500 V.T. Sport	5 —	62 —	74 —	
1	84	39	B 15	31	3	—	20	A	329	118	500 V.T. Corsa	5 —	62 —	74 —	
Gillet															
1	56	24,5	Sp. 16	25	3	—	14	A	Speciale	2494	175 2 tempi	4 —	45 —	54 —	
1	70	37	P	28,5	3	1	22	A	87 R	2495	350 V.T. 1932	6 —	48 —	63 —	
1	70	40,5	P	30	3	1	22	A	428 R	2491	350 V.L. 1932	6 —	48 —	63 —	
1	84	43	P	44	3	1	24	A	280 R	2492	500 V.T. 1931	7 —	62 —	79 —	
1	84	29,5	B 23,5	34	2	—	24	A	518 R alz.	2493	500 V.T. corsa Bolla d'Oro	7 —	62 —	74 —	
1	84	41,5	P	34	3	—	24	A	504 R tap.	2496	500 V.T.	7 —	62 —	76 —	
Giustina															
1	45	22	Sp. 11	21	3	—	12	A	260	440	75 - 2 tempi - tipo C.G.	3 —	38 —	48 —	
Gnome & Rhone															
2	68	33	P	25	3	1	20	A	253R tp. s/tas.	2497	500 V.L. cilindri contrapp.	5 —	46 —	59 —	
1	85	26	P	42	3	—	18	A	214 R tp. s/tas.	2498	500 V.L.	5 —	62 —	74 —	
1	85	35	P	34	3	1	20	A	434 R	2499	500 V.T. Sport D. 3	5 —	62 —	77 —	
Guizzardi															
1	50	22,5	B 7	17	2	1	11,5	A	79 alz.	2505	175 V.T.	3 —	38 —	46 —	
Guzzi															
1	59	35	Sp. 4	24	3	1	16	A	229 R	108	175 V.T. tipo P.	5 —	36 —	49 —	
1	65	31,5	B 4	25	3	1	16	A	482 R	613	175 V.T. maggiorato a 210 cm. 3	5 —	44 —	57 —	
1-2	68	33	Sp. 13	29	3	1	16	A	321 R	131	250 4 M. - 5040 M.	5 —	44 —	58 —	
1	68	32,5	Sp. 7	28	3	1	16	A	287 R 1 mag. 293 R 2 mag.	65	250 tipo P. 250 tipo P.E.	5 —	44 —	58 —	
1	68	35,5	Sp. 8	28	3	1	16	A	96 R	552	250 S.S. 250 T.T. (A.C.T.)	5 —	44 —	58 —	
1	70	34,5	P	28	3	1	16	A	432 R	403	250 tipo P. L. 250 tipo P.L.S.	5 —	48 —	62 —	
1	88	36	P	39	3	1	20	A	389 R	158	500 tipo Sport 15 3-4 marce	6 —	58 —	75 —	
1	88	36	P	39	3	1	20	A	389 R	158	500 tipo G.T.S. 4 marce	6 —	58 —	75 —	
1	88	36	P	39	3	1	20	A	389 R	158	500 Sport 3 m. - 500 motofur. 4m.	6 —	58 —	75 —	
1	88	37,5	P	39	3	1	20	A	389 R	399	500 tipo V 4 mr. - 500 GTW 4 mr.	6 —	58 —	75 —	
1	88	36,5	S. 11,5	40	3	1	20	A	335 R	299	500 W. 4 mar. - 500 G.T.W. 4 mr.	6 —	62 —	79 —	
1	88	36,5	S. 11,5	40	3	1	20	A	335 R	296	500 G.T.C.	6 —	62 —	79 —	
1	88	38	S. 11,5	39	3	1	20	A	335 R	555	500 4 V.T.	6 —	62 —	79 —	

Per pistone con quote diverse da quelle segnate Lire 5 di sovrapprezzo netto per ogni singolo pistone.

Vedere avvertenze a pag. 13

Cilindri	Alesaggio	Quote del pistone			Seg-menti		Spinotto		Numero del nostro modello	Riferimento	MARCA E TIPO DEL MOTORE	PREZZI					
		D	PBE	N	Normale	Raschia olio	Diametro	Fissaggio				Spinotto	Pistone		Rettifica		
													Lavorato	Completo			
Harley Davidson																	
1-2	69,85	39	P	29	3	1	20	A	428 R	2536	350 V.L. - 750 V.L.	5	—	48	—	62	—
1	73	34	B 14	26	2	—	16	A	74 alz.	2537	350 V.T. 1932	4	—	52	—	60	—
1	73	30	B 9	33	3	—	12,25	A	337 R tap.	2538	350 V.T. 1926	3	—	52	—	61	—
1	73	38,5	P	33	3	1	15,5	A	337 R tap.	2539	350 V.L. 1926	4	—	52	—	65	—
1	78,5	43	P	32	3	1	20	A	113	2540	500 V.L.	5	—	55	—	70	—
2	84,13	46,83	P	40	3	1	20	A	481 R tap.	2541	1000 Valvole contrapposte	5	—	62	—	77	—
2	86,87	43,25	P	35	3	1	20	A	323 R	2542	1200 Valvole contrapposte	5	—	63	—	79	—
1	88	42,1	B 3	42	3	1	20	A	389 R	2543	500 Speciale per corsa.	5	—	65	—	81	—
Humber																	
2	68	29	P	27	2	1	16	A	344 R tap.	2555	750 V.L.	4	—	46	—	57	—
1	75	30	B 5	33	3	—	15	A	21	2556	500 V.L.	4	—	54	—	64	—
1	75,25	27	B 13	35	2	1	15	A	203	2558	350 V.T.	4	—	54	—	65	—
1	84	31	P	38	2	1	14	A	72 tap. s/tas.	2557	500 V.L.	4	—	62	—	74	—
Henderson																	
4	68,2	33	P	25	3	1	16	A	114 tap.	2551	tipo 4 cilindri	4	—	46	—	58	—
4	69	37,5	P	29	3	1	16	A	340 R tap.	2552	tipo 4 cilindri	4	—	46	—	58	—
Imperia																	
1	60	25,5	B 15	29	2	1	14	C	131 tap. alz. senza tas.	2563	175 V.T.	4	—	42	—	52	—
Indian																	
1	69,85	28	B 18	30	3	—	16	A	92 tap.	2566	350 V.T. 1926	4	—	48	—	58	—
1-2	69,85	41	B 5	35	3	1	15,85	A	1	2567	350 V.L. Pr. - 600 V.L. Sc. . S. Sc.	4	—	48	—	61	—
4	69,85	36	P	35	3	1	17,65	A	253 R	2573	Scout 4 cilindri	5	—	48	—	62	—
2	73	35	P	33	3	1	18	A	337 R tap.	2569	750 V.L. 1930. Super Scout	5	—	52	—	66	—
2	79,37	39	P	34	3	1	16	A	242 R tap.	2570	1000 V.L. Standard 1916	4	—	55	—	69	—
2	79,37	45	P	35	3	1	16	A	3	2571	1000 V.L. Standard 3 Chief	4	—	55	—	69	—
2	82,5	45	P	35	3	1	17,65	A	301 R	2572	1200 V.L. Super Chief.	5	—	58	—	73	—
James																	
2	71	38	P	35	3	—	14,5	A	428 R tap.	2581	750 V.L.	4	—	48	—	58	—
1	75	33	B 6,5	32	2	1	16	A	439 R tap.	2582	350 V.T.	4	—	54	—	65	—
1	86	40	P	38	3	1	18	A	263 tap.	2583	600 V.L.	5	—	63	—	78	—
Jap																	
1	51	32	P	22	3	—	15,5	A	79 alz.	2591	175 V.L. 1931 tipo vecchio	4	—	38	—	46	—
1	53	22,75	B 8,75	22	2	1	15,5	A	532 R	2592	175 V.T. Racing Special	4	—	38	—	47	—
1	55	31,5	P	25	2	1	15,5	A	448 R	2593	175 V.L. 1931	4	—	40	—	49	—
1	55	31	B 9	22	3	—	15,5	A	191	294	175 V.T. 1931	4	—	40	—	49	—
1	59,75	32	P	22	3	1	15,5	A	497 R	2595	175 V.L. 1932 testa Ricardo	4	—	40	—	51	—
1	62,5	26	E 4,5	26	3	1	15,5	A	181 R	580	250 V.T. 1932-34	4	—	43	—	55	—
1	62,5	24,5	B 12	30	2	1	15,5	A	306	615	250 V.T. 1928-30	4	—	43	—	53	—
1	64,5	27	B 6	27	2	1	16	A	298 tap.	2598	250 V.T. - T.T.	4	—	44	—	54	—
1	69,85	29	B 2	29	3	1	16	A	387 R	2599	350 V.T. - O.H.V.	4	—	48	—	61	—
1	70	28	B 12	28	2	1	16	A	529 R tap.	2600	350 V.T. Standard Racing	4	—	48	—	59	—
1	70	29	B 3,5	30	2	1	16	A	82	2601	350 V.T. - S.V.	4	—	48	—	59	—
1-2	70	41	P	30,5	3	1	16	A	428 R	2603	350 V.L. - 750 V.L.	4	—	48	—	61	—
1	70	24	B 3	33	2	1	18,25	A	288 R	2611	350 V.T.	5	—	48	—	60	—
1	74	25,4	B 13	27,5	2	1	16	A	28	2605	350 V.T.	4	—	52	—	63	—
1	79,5	28,5	B 5,8	31	2	1	17,5	A	502 R tap.	2606	500 V.T. Corsa	5	—	55	—	68	—
2	80	30	B 12	29	2	1	20,65	A	0 tap. alz. a tas.	2610	1000 V.T. Corsa	5	—	56	—	69	—
1	85	30	B 16	36	2	1	20,65	A	313 R	2607	500 V.T. - 600 V.T.	5	—	62	—	75	—
1	85,72	42	P	34	3	1	16	A	504 R tap.	2609	500 V.L.	4	—	63	—	77	—
1	85,72	34,5	P	31	3	1	20,65	A	434 R	518	500 2 tubi	5	—	63	—	78	—

Per pistone con quote diverse da quelle segnate Lire 5 di sovrapprezzo netto per ogni singolo pistone.

Cilindri	Alesaggio	Quote del pistone			Seg-menti		Spinotto		Numero del nostro modello	Riferimento	MARCA E TIPO DEL MOTORE	PREZZI			
		D	PBE	N	Normale	Raschia olio	Diametro	Fissaggio				Spinotto	Pistone		Rettifica
													Lavorato	Completo	
Jonghi															
1	49	25	Sp. 14,5	16,5	2	—	14	A	Speciale	564	175 - 2 tempi	4 —	40 —	49 —	
1	70	26,5	B 12,5	28	3	—	16	A	293 R alz.	2620	350 T. J. 4	4 —	48 —	58 —	
Junior															
1	57,15	27,5	Sp. 20	27	2	—	12,5	A	103	553	175 - 2 tempi 1928-32 Villiers	3 —	48 —	54 —	
Ladetto															
1	52	25	Sp 16	20	2	—	12	A	64 s/ finestra	2635	125 - 2 tempi	3 —	42 —	48 —	
Ladetto Best															
1	58	26	B 16	23,5	2	1	18	A	105 Tap. Sen. Tass.	2638	175 V.T.	5 —	40 —	51 —	
Ladetto e Blatto															
1	58	28	B 16	23,5	2	1	18	A	105 tap. s/ tas.	2641	175 V.T.	5 —	40 —	51 —	
1	58	31	P	20	3	1	18	A	343 R	2642	175 V.L.	5 —	40 —	52 —	
1	65	27	P	30	2	1	18	A	48 s tas.	2643	250 V.L.	5 —	44 —	55 —	
1	65	26	B 17	25	2	1	18	A	12	2644	250 V.T.	5 —	44 —	55 —	
Lampo															
1	55	26	Sp. 15	24	3	—	12,5	A	34	2648	125 - 2 tempi	3 —	45 —	51 —	
1	60	29,5	B 3	26	3	1	14	A	40 R	2649	175 V.L.	4 —	42 —	54 —	
1	60	29	B 11	27	2	1	12,5	A	119 alz. tap.	2650	175 V.T.	3 —	42 —	51 —	
Maffeis															
1	54	26,5	P	25	2	1	12	A	273 R tap.	2655	175 V.L.	3 —	40 —	48 —	
1	55	31	B 9	22	3	—	15,5	A	191	2656	175 V.T. Motore Jap	4 —	40 —	49 —	
Martinside															
2	59,92	26,2	P	32	2	1	11,1	A	14 Tap.	2658	500 V.L.	3 —	42 —	51 —	
Mas															
1	51	25	B 4	26	2	—	10	A	446	2662	125 V.T. 196	3 —	38 —	44 —	
1	59	35	Sp 19	23	3	—	15	A	213 c. finestra	394	175 - 2 tempi 1931	4 —	48 —	57 —	
1	60	28	P	25	3	1	14	A	40 R	2664	175 V.L. 1930 2ª serie	4 —	42 —	54 —	
1	60	28	B 6	27	2	1	18	A	271 Alz.	2665	175 V.T. mod. 1933	5 —	42 —	53 —	
1	60	28,5	P	27	3	1	18	A	631 R	161	175 V.T. 1929 - 1ª serie	5 —	42 —	55 —	
1	60	28	B 10	27	3	1	18	A	86 R	2667	175 V.T. corsa 2 tubi 1933	5 —	42 —	55 —	
1	65	25,5	B 9	25	3	1	18	A	482 R	410	250 V.T. 2 tubi 1934	5 —	44 —	57 —	
1	65	43	P	24	3	1	18	A	324 R	2669	250 V.L. tipo 122-1934	5 —	44 —	57 —	
1	67	31	B 4	34	2	1	18	A	41	2670	220 V.T. 1934	5 —	46 —	58 —	
1	70	39,5	P	30	3	1	18	A	428 R	360	350 V.L.	5 —	48 —	62 —	
1	70	26	P	29	3	1	18	A	288 R	561	350 V.T.	5 —	48 —	62 —	
1	85	40	P	30	3	1	18	A	214 R	2673	350 V.T. 1 tubo 1933-34	5 —	62 —	77 —	
1	85	38	P	34	3	1	22	A	406 R	207	500 V.T. 1 tubo - 500 V.T. 2 tubi	6 —	62 —	78 —	
1	85	38	P	34	3	1	22	A	406 R	206	500 V.L.	6 —	62 —	78 —	
Matchless															
4	50,8	35	P	23	3	—	17,50	A	398 R Alz. senza tass.	2681	600 A.C.T. Silver Hawk	5 —	38 —	47 —	
2	54	26	Sp. 8	24	3	1	17,50	A	170 R	534	400 V.L. Silver Arrow	5 —	40 —	52 —	
1	62,5	31	B 8	27,5	2	1	18	A	119	2683	250 V.L. - 34/F. 7	5 —	43 —	54 —	
1	69	31	B 7	26	3	1	22,15	A	419 R	2684	350 V.L. 34/D. 3 - 350 A.C.T.	6 —	46 —	61 —	
1	69	29	B 3	35	3	1	16	A	82	2689	350 V.L.	4 —	46 —	59 —	
1	80	45	P	30	3	1	22,22	A	168 R	2690	500 V.L.	6 —	56 —	72 —	
1	82,5	37	P	35	3	1	22,22	A	516 R	2686	500 V.L. 34/D. 5	6 —	58 —	74 —	
1	82,5	45	B 9	30	3	1	22,22	A	158 R tap.	2688	500 V.T. 34/D. 80	6 —	58 —	74 —	
1	85,5	42	B 5	36	3	1	22,22	A	80	2687	600 V.L. 34/C	6 —	63 —	79 —	

Per pistone con quote diverse da quelle segnate Lire 5 di sovrapprezzo netto per ogni singolo pistone.

Cilindri	Allesaggio	Quote del pistone			Seg- menti		Spinotto		Numero del nostro modello	Riferimento	MARCA E TIPO DEL MOTORE	PREZZI			
		D	PBE	N	Normale	Raschia olio	Diametro	Fissaggio				Spinotto	Pistone		Rettifica
													Lavorato	Completo	
Mercury															
1	62,7	30	B 7	27,5	3	1	22,2	A	22 R	632	250 V.T.	6 —	43 —	57 —	
1	82,5	46	P	30	3	1	22,2	A	32 R	633	500 V.L.	6 —	58 —	74 —	
1	82,5	45	B 10	30,5	3	1	22,2	A	116 R	634	500 V.T.	6 —	58 —	74 —	
Miller															
1	60	24	B 3	28	2	1	15	A	49	2703	175 V. T. Motore Moser	4 —	42 —	52 —	
1	62,5	26	B 11	30	2	1	16	A	306 Alz.	2706	250 V.T. 2 tubi (Balsamo)	4 —	43 —	53 —	
1	64	25	B 9	30	2	1	15	A	298 Tap.	2704	175 V.T. (Balsamo)	4 —	44 —	54 —	
1	85	34	B 13	36	2	1	19,05	A	313 R Tap.	2705	500 V.T. Ulster (Motore Rudge)	5 —	62 —	75 —	
M. M.															
1	52	25	S. 16,5	20	2	—	12	A	93	2711	125- 2 tempi	3 —	42 —	48 —	
1	52	24	S. 16,5	20	2	—	12	A	64	2712	125- 2 tempi	3 —	42 —	48 —	
1	58	20	B 23,5	20	2	—	14	A	256	2713	175 V.T. corsa 33 S.B. A.C.T.	4 —	40 —	47 —	
1	60	29	B 10	27	3	1	14	A	86 R	2714	175 V.T. 1931-33 S.A. Vec. Serie	4 —	42 —	54 —	
1	60	26	B 16	27	3	1	18	A	86 R Alz.	2715	175 V.T. 1932-33 A. Nuova serie	5 —	42 —	55 —	
1	64	21	B 22,5	21	2	—	15	A	297	165	250 S.S. Corsa A.C.T.	4 —	44 —	52 —	
1	64	28,5	B 6	23	2	1	18	A	298	2717	250 V.T. Normale Sport 1934	5 —	44 —	55 —	
1	76	32,5	B 6,5	33	2	1	18	A	21 Tap.	2718	350 V.T. 1936	5 —	54 —	66 —	
1	76	46	B 6	33	2	1	18	A	319	2719	350 V.L. 1935	5 —	54 —	66 —	
1	85	43	B 2	44	3	1	18	A	280 Tapp.	2720	500 V.L.	5 —	62 —	77 —	
Moser															
1	56	27,5	P	25	2	1	10	A	94 Tap.	2731	125 V.T.	3 —	40 —	48 —	
1	60	24	B 3	28	2	1	15	A	49	2732	175 V.T.	4 —	42 —	52 —	
1	60	25	B 12	27	3	1	15	A	86 R Tap.	2733	175 V.T. S.S.	4 —	42 —	54 —	
1	68	27	B 11	30	2	1	16	A	41 Alz.	2738	350 V.T.	4 —	46 —	57 —	
2	70	40	P	34	3	1	15	A	428 R	2734	600 V.L.	4 —	48 —	61 —	
1	74	28	B 12	34	2	1	20	A	21	2735	350 V.T.	5 —	52 —	64 —	
2	74	26	P	35	3	—	14,5	A	21 Tap.S.Tass.	2736	600 V.L.	4 —	52 —	62 —	
1	85	33	B 15	38	2	1	20	A	313 R Alz.	2737	500 V.T. corsa	5 —	62 —	75 —	
Moto Piana															
1	66	30	P	29	2	1	17	A	48	2744	250 V.T.	5 —	44 —	55 —	
Motosacoche															
1	54	32	P	22	3	—	10,5	A	448 R Tap.	2748	175 Valvole contrapposte	3 —	40 —	48 —	
2	64	30	P	32	2	1	11	A	494 R Tap.	2749	500 V.L. 4 HP cilindri V	3 —	44 —	53 —	
1-2	64	26	B 8	27	3	1	15	A	304R Alz. Tap.	2750	250 V.T. — 500 V.T.	3 —	44 —	55 —	
2	64	32	P	27	2	1	15	A	494 R Tap.	2752	500 V.L. 4 HP cilindri V	3 —	44 —	53 —	
1	72	30	B 7	31	3	1	17	A	501 R	2753	350 Valvole contrapposte	5 —	52 —	66 —	
1	72	35,5	P	36	3	1	17	A	36 Tap. s Tas.	2754	350 V.T. Mod. 35	5 —	52 —	66 —	
2	72	30	B 3	31	3	1	17	A	501 R Tapp.	2755	750 V.L. Cilindri V	5 —	52 —	66 —	
1-2	82	36	P	33	3	1	20	A	516 R	2756	500 V.T. 1 cil. — 1000 V.T. 2 cil.	5 —	58 —	73 —	
1	82	34	B 3	33	3	1	20	A	516 R	2758	500 V.T.	5 —	58 —	73 —	
Naga-Ray															
1	70	30	B 3	30	3	—	18	A	387 R	2766	350 V.T.	5 —	48 —	59 —	
New-Imperial															
1	55	30	B 9	20	3	1	16	A	191 Tap.	2793	175 VT Un. Min. M. 23-23 DL 25-27	4 —	40 —	51 —	
1	62,5	24,5	B 5,5	24,5	2	—	19	A	429 R	2794	250 V.T. corsa	5 —	43 —	52 —	
1	62,5	22,5	B 15	30	2	1	15,5	A	306	2785	250 V.T. Gran-Prix	4 —	43 —	53 —	
1	67	28	P	30	3	1	16	A	436 R Tap.	2786	250 VT Unit. Sup. M. 30-30 DL 35/37	4 —	46 —	58 —	
1	69	32	B 5	27	3	1	15,85	A	487 R Tap.	2787	250 V.T.	4 —	46 —	59 —	
2	69,85	41	P	25,5	2	1	15,5	A	508 R Tap.	2788	700 V.L.	4 —	48 —	59 —	
1	70	24	B 10	30	3	—	16	A	30 Tap.	2789	350 V.T. Gran Prix Mod. 60 corsa	4 —	48 —	58 —	
1	74	25	B 13	26	3	—	16	A	28	2790	350 V.T. Unit. Major	4 —	52 —	62 —	
1	74	28	B 10,5	34	3	—	20	A	28	2795	500 V.T.	5 —	52 —	63 —	
1	84	32	P	35	2	1	19	A	338 R Tap.	2791	500 V.L.	5 —	62 —	75 —	
1	86	22,75	P	37	2	—	19	A	263 Tap. Sen. Tass.	2792	500 V.T. Blue Prince F. 11	5 —	63 —	73 —	

Per pistone con quote diverse da quelle segnate Lire 5 di sovrapprezzo netto per ogni singolo pistone.

Cilindri	Alesaggio	Quote del pistone			Seg-menti		Spinotto		Numero del nostro modello	Riferimento	MARCA E TIPO DEL MOTORE	PREZZI			
		D	PBE	N	Normale	Raschia olio	Diametro	Fissaggio				Spinotto	Pistone		Rettifica
													Lavorato	Completo	
New-Hudson															
1	63,5	27	P	28	2	1	14	A	164	2771	250 V.L.	4 —	44 —	54 —	
1	70	28	B 8	26	3	—	19	A	419 R	2772	350 V.T. 1926 Super Vitesse	5 —	48 —	59 —	
1	70	31	B 4	31	3	1	15	A	501 R Tap.	2773	350 V.T. 1934	4 —	48 —	61 —	
1	70	20	B 9	34	2	—	15,85	A	11 Tap.	2777	350 V.T. Super Vitesse	4 —	48 —	56 —	
1	79,5	36,5	P	32	3	1	19	A	502 R Tap.	2778	500 V.L. 1930	5 —	56 —	71 —	
1	79,5	33	B 5	35	3	1	19	A	502 R	2779	500 V.T. 1931	5 —	56 —	71 —	
1	79,7	25,5	B 9	35	3	—	16	A	65 Tap.	2774	500 V.T. 1928 Super Vitesse	4 —	56 —	67 —	
1	79,7	42	B 4	32	3	1	14,25	A	352 R Tap.	2775	500 V.L. 1923	4 —	56 —	70 —	
1	82	40,5	B 8	30	3	—	17	A	301 R Tap.	2780	500 V.T.	5 —	58 —	70 —	
1	85	43	B 3	42	3	1	15	A	313 R alz. tap.	2776	600 V.L. 1916	4 —	62 —	76 —	
1	88	39	P	40	2	1	16,5	A	389 R Tap.	2781	600 V.L.	4 —	63 —	75 —	
Norman															
1	60	26	B 4	25	3	1	12	A	40 R Tap.	2801	175 V.T. Sport	3 —	42 —	53 —	
1	60	27	B 13	30	2	1	12	A	306 Tap.	2802	175 V.T. S.S.	3 —	42 —	51 —	
1	61,7	25,5	B 5	27	3	1	12,6	A	43 R Tap.	2803	175 V.T.	3 —	43 —	54 —	
Norton															
1	59	22,75	Sp. 19	29	2	—	13	A	103 tap. s. tass.	2810	175 - 2 tempi	3 —	48 —	54 —	
1	71	30	B 21	30	2	1	17,5	A	92	2811	350 V.T. A.C.T. corsa Internat.	5 —	48 —	60 —	
1	71	34	B 7,5	27	3	—	22,22	A	18	2816	350 V.T. corsa 1930	6 —	48 —	60 —	
1	71	35	B 8	26	3	—	20	A	248 R	2817	350 V.T. International	5 —	48 —	59 —	
1	79	33	B 10	36	3	1	16	A	502 R Tap.	389	503 V.T. Mod. 16 H	4 —	55 —	69 —	
1	79	32,5	B 3,5	29	2	1	22,22	A	502 R	387	500 2 V.T.	6 —	55 —	68 —	
1	79	35	B 4	39	2	1	22,22	A	502 R	501	500 A.C.T. International	6 —	55 —	68 —	
1	79	34	P	30	2	1	20	A	431 R	388	500 V.L.	5 —	55 —	67 —	
1	79	34	B 14,5	31	3	—	22,2	A	329 Tap.	386	500 V.T. C.S. 1	6 —	55 —	68 —	
1	82	40	P	34	3	1	16	A	472 R tap. alz.	2815	650 V.L. Big 4	4 —	58 —	72 —	
1	82	34,5	E 7	34	2	1	22,22	A	264	2818	500 V.T.	6 —	58 —	72 —	
N. S. U.															
1	45	20	Sp. 15	20	2	—	12	A	260 alz. s. tass	2826	98 c.c. 2 tempi	3 —	40 —	48 —	
1	59	35	Sp. 19	28	2	—	15	A	213 s. finestra	2827	175 2 tempi 1931	3 —	48 —	54 —	
1	63	50,5	P	23	3	1	18	A	270	2828	200 Valvole contrapposte	4 —	43 —	55 —	
1	63	31,5	B 6	30	2	1	18	A	298 Alz	2829	250 Tipo 201 T.S. Val. contrapp.	4 —	43 —	53 —	
1	64	29	B 6	30	2	1	15,5	A	298	2830	250 - 2 V.T.	3 —	44 —	53 —	
1	64	29,5	P	22	2	1	15	A	48	2834	250 V.T. 1934	3 —	44 —	53 —	
1	67	28	B 5	33	3	1	11	A	525 R Tap.	2831	350 V.T. Tipo vecchio	3 —	46 —	57 —	
1	74,5	40	Sp. 21	27,5	3	—	15	A	5	2835	350 2 tempi	3 —	52 —	61 —	
1	74,5	37	B 5	36	2	1	16	A	5	2836	350 V.L.	3 —	52 —	62 —	
1	80	44,5	P	35	3	1	20	A	168 R	2832	500 V.L. Tipo 501 T.S.	5 —	56 —	71 —	
1	80	37	B 10	36	3	—	22	A	168 R	2833	500 V.T.	6 —	56 —	69 —	
Ollearo															
1	55	33	Sp. 17	23	3	—	10,5	A	385 Alz	2842	125 - 2 tempi	3 —	45 —	53 —	
1	58	37,5	Sp. 17	25,5	3	—	13	A	43 R	2843	175 - 2 tempi	3 —	48 —	56 —	
1	59	33,75	Sp. 18	25	3	—	13,5	A	43 R	2844	175 - 2 tempi	3 —	48 —	56 —	
1	60	24,5	B 9	25	3	1	18	A	43 R	2841	175 V.T. tipo 4	5 —	42 —	55 —	
1	86	35	E 12	33	3	1	25,5	A	474 R Tapp. Senz. Tass.	2840	500 V.L.	7 —	63 —	80 —	
O. M. B.															
1	59	25	B 22	20	2	1	14	A	256 Alz	2845	175 V.T. corsa	4 —	40 —	50 —	
1	61	24	B 13	28	2	1	18	A	43 R	2846	175 V.T. Sport	5 —	42 —	53 —	
1	66	25,5	B 10	27	2	1	18	A	304 R Alz	2850	250 V.T. corsa	5 —	44 —	55 —	
1	67	25	B 3	30	2	1	18	A	436 R	2848	250 V.T. Sport Normale	5 —	46 —	58 —	
1	67	25	B 10,5	28	2	1	18	A	41	2849	250 V.T. Sport Speciale	5 —	46 —	58 —	
Parena															
1	60	29	B 17	23	2	1	14	A	105 Tapp.	2860	175 V.T.	4 —	42 —	52 —	
Patriarca															
1	50	30	P	18	3	—	12	D	79 Alz Tap.	2863	125 V.T.	3 —	38 —	45 —	
1	58	31	B 8	20	2	1	13	D	45 R Tap.	2864	175 V.T.	3 —	40 —	49 —	

Per pistone con quote diverse da quelle segnate Lire 5 di sovrapprezzo netto per ogni singolo pistone.

Vedere avvertenze a pag. 13



Cilindri	Alesaggio	Quote del pistone			Seg-menti		Spinotto		Numero del nostro modello	Riferimento	MARCA E TIPO DEL MOTORE	PREZZI			
		D	PBE	N	Normale	Raschia olio	Diametro	Fissaggio				Spinotto	Pistone		Rettifica
													Lavorato	Completo	
Peugeot															
1	60	31	Sp. 18	26	2	—	14	A	103(BSA)Tap.	2867	175 - 2 tempi Tipo 114 P.	3 —	50 —	56 —	
1	61	32	P	23,5	2	1	18	A	Alz. 57	2868	250 V.L. Tipo 108 P.	5 —	42 —	53 —	
1	72	33	P	25	3	1	20	A	253 R	2869	350 V.L.	5 —	52 —	66 —	
Piazza															
1	57	32	P	22	2	1	17	A	497 R	2872	175 V.L. A2 1933	5 —	40 —	51 —	
1	57	25	B 8	24	3	1	17	A	43 R	2873	175 V.T. Sport. A2 1932	5 —	40 —	52 —	
1	57	32,5	B 3	20	3	1	14	A	45 Tapp.	2874	175 V.T. Normale 1929	4 —	40 —	51 —	
1	57	24	B 16	22	2	1	17	A	105 Tap. STas.	2875	175 V.T. corsa A2 S.S.	5 —	40 —	51 —	
1	64	25	P	30	2	1	17	A	382R Sen.Tas.	2876	220 V.T. 2 T. S.S.	5 —	44 —	55 —	
1	68	31	P	26	2	1	17	A	114 Tap.	2877	250 V.L. G.T.	5 —	46 —	58 —	
1	84	32,5	B 8,5	36	2	1	20	A	290	2878	500 V.T. S.R.	5 —	62 —	75 —	
P. M.															
1	60	26	P	27	2	1	17	D	49 Tap S. Tas.	2885	175 V.L. (Navone)	5 —	42 —	53 —	
1	60	31	B 4	26	2	1	19	A		2890	250 V.T. corsa « Panther »	5 —	42 —	53 —	
1	79,5	33	B 11	33,5	3	—	22,5	A	502 R Alz.	2891	500 V.T. 1934 « Panther »	6 —	56 —	69 —	
1	84	43,5	B 7	34	3	1	14,5	A	110 Tap.	2886	500 V.L.	4 —	62 —	76 —	
1	84	33	B 3	34	3	1	22,2	A	434 R	2887	500 V.T. 1932	6 —	62 —	78 —	
1	84	36	B 19	34	2	1	19	A	51 Tap.	2888	500 V.T. T.T. « Panther »	5 —	62 —	75 —	
1	87	32	P	37	2	1	22,2	A	186	2889	600 V.T. Speciale 1932	6 —	63 —	77 —	
1	88	33,5	B 4	38	2	1	19,5	A	389 R	2892	600 V.T.	5 —	63 —	76 —	
Posdam															
1	52	23	B 5	23,5	3	—	14	C	150	2893	125 Valvole Sovrapposte	4 —	38 —	46 —	
Precision															
1	70	30	P	30	3	1	17	A	387 R	2896	350 V.L.	5 —	48 —	62 —	
1	81	37,5	P	36	3	1	17	A	516 R	2897	500 V.L.	5 —	56 —	71 —	
P. R.															
1	85	26	B 22	34	2	—	20	A	51	2903	500 V.T. Normale	5 —	62 —	72 —	
Puch															
2	45	58	P	14	2	—	Sp. 14	A	493	185 185A	220 B.V. 2 Tempi	13 —	52 —	70 —	
2	45	58	P	14	2	—	Sp. 18	A	493	363	250 2 Tempi Lic. Austro Daimler	13 —	52 —	70 —	
2	70	42	P	34	3	1	18	A	428 R Tap.	2900	2 cilindri	4 —	48 —	61 —	
Quadrant															
1	79	32	B 3	38	3	1	15	A	502 R Tap.	2906	500 V.T.	3 —	56 —	69 —	
1	79	26,5	B 13	39	2	1	17	A	0	2907	500 V.T. Sport	4 —	56 —	68 —	
Raleigh															
1	60	28,5	P	25	3	1	14	A	40 R	2910	250 V.L.	3 —	42 —	53 —	
1	70	32	B 6	30	2	1	16	A	501 R	2916	350 V.T.	4 —	48 —	59 —	
1	70	29	B 7	31	3	1	18	A	118 R	2917	350 V.L.	5 —	48 —	62 —	
1	71	37	P	30	3	1	18,2	A	501 R	2911	350 V.L.	5 —	48 —	62 —	
1	71	31	B 15	26	3	—	16	A	501 RTap. Alz.	2912	350 V.T. M.G. 33	4 —	48 —	58 —	
2	76,2	32	B 3	35	2	1	18	A	203	2913	750 V.L.	5 —	54 —	66 —	
1	79	35	P	31,5	3	1	18	A	502 R Tap.	2914	500 V.L. M.A. 33	5 —	55 —	70 —	
1	79	29	B 4	31	2	1	18	A	502 R Tap.	2915	500 V.T. 1929	5 —	55 —	67 —	
Ranzani															
1	55	31	B 8	24	2	1	11,5	A	23 R Tap.	2921	175 V.T. 1935	3 —	40 —	48 —	
Reading Standard															
2	85,72	41	B 2	35	3	1	15,85	A	4	2925	1200 c.c. V.T.	4 —	63 —	77 —	

Per pistone con quote diverse da quelle segnate Lire 5 di sovrapprezzo netto per ogni singolo pistone.

Cilindri	Alesaggio	Quote del pistone			Seg- menti		Spinotto		Numero del nostro modello	Riferimento	MARCA E TIPO DEL MOTORE	PREZZI			
		D	PBE	N	Normale	Raschia olio	Diametro	Fissaggio				Spinotto	Pistone		Rettifica
													Lavorato	Completo	
Romero															
1	58,5	36	P	14,5	3	1	14	D	423 R	2928	175 V.L.	3 —	40 —	50 —	
Royal-Enfield															
1	59	28	B 7	23	2	1	16	A	13	2935	175 V.L.	4 —	40 —	50 —	
1	70	29	B 3	30	2	1	15,5	A	82	2931	350 V.T. Bullet	4 —	48 —	59 —	
1	70	36	P	29	3	1	20	A	118 R	2932	350 V.L.	5 —	48 —	62 —	
1	80	41	P	34	3	1	19,05	A	371 R Tap.	2933	500 V.L. Mod. L.	5 —	56 —	71 —	
1	85	43	P	27	3	1	19	A	323 R	2936	500 V.L. K. 976 Mod. 934	5 —	62 —	77 —	
1	85,5	40	B 8,5	32	3	1	19,05	A	524 R	2934	600 V.T. Mod. L. 34	5 —	62 —	77 —	
Rudge															
1	55	25,5	B 14	24	2	1	15,85	A	150/191	2945	175 V.T. 4 Valvole Python	3 —	40 —	48 —	
1	62,5	26,5	B 10	27,25	2	1	16	A	266 Senz. Tas.	468	250 V.T. corsa	4 —	43 —	53 —	
1	70	30,5	P	30	3	—	19,05	A	387 R	2947	350 V.T. 1926-28 Whitworth	5 —	48 —	59 —	
1	70	32	B 10	25	3	—	19,05	A	267	2948	350 4 V.T. T.T.	5 —	48 —	59 —	
1	85	34	B 13	36	2	1	19,05	A	313 R Tap.	2949	500 4 V.T. T.T. Silver	5 —	62 —	75 —	
1	85	39,5	B 10	26	2	1	19,05	A	265	2950	500 4 V.T. 1933 Ulster	5 —	62 —	75 —	
1	85	32,5	B 9,5	35	2	1	19,05	A	290	2951	500 V.T. 1927-1929 Whitworth	5 —	62 —	75 —	
1	85	41	P	40	3	1	16	A	214 R	2952	500 V.L. Whitworth	4 —	62 —	76 —	
Sachs															
1	42	27	Sp.14,5	19	2	—	12	A	543	596	75 - 2 tempi	3 —	40 —	48 —	
1	48	28	Sp.16,5	19,5	2	—	12	A	544	597	125 - 2 tempi	3 —	42 —	50 —	
1	52	26	Sp. 17	20	2	—	12	A	545	631	175 - 2 tempi	3 —	42 —	48 —	
Sanford															
4	51	51	P	22	3	1	16	A	88 Alz. Tap.	2965	500 corsa	4 —	38 —	48 —	
2	84	38,5	P	34	3	1	25	A	504 R	2966	1000 V.L.	7 —	62 —	79 —	
S. A. R.															
2	68	26	P	34	3	1	14	A	288 R Tapp.	2970	500 V.T.	4 —	46 —	58 —	
2	68	21	B 22	30	2	1	14	A	136 R Sen. T. Tapp.	2971	750 V.T.	4 —	46 —	57 —	
Sarolea															
1	75	32	B 20	28	3	—	20	A	74 Alz.	2976	350 V.T. Speciale	5 —	54 —	65 —	
1	75	36	B 9	28	3	1	20	A	439 R Tap.	2977	350 VL Mod. 31B. 350 VT Mod. 33B	5 —	54 —	68 —	
1	75	33	B 9	28	2	1	14	A	21 Tap.	2979	350 V.L. Tipo vecchio	4 —	54 —	65 —	
1	80,5	35	P	29	3	1	22	A	502 R	2980	500 V.L. - 500 V.T. S.R. 34.	6 —	56 —	72 —	
1	80,5	40	P	39	3	1	16	A	314 R	2981	500 V.L. 1925	4 —	56 —	70 —	
1	80,5	40	B 8	32	2	1	22	A	352 R	2982	500 V.L. Testa Ricardo 1925	6 —	56 —	70 —	
1	80,5	35	B 6	33	3	1	22	A	472 R	2983	500 V.T. 1925	6 —	56 —	72 —	
1	80,5	30	B 13	31	3	—	22	A	0	2984	500 V.T. Sport	6 —	56 —	69 —	
1	80,5	30	B 20	31	3	—	22	A	0 Alz.	2985	500 V.T. K 23 corsa	6 —	56 —	69 —	
1	85	39	P	43	3	1	16	A	280 R Tapp.	2986	4 1/2 HP. V.L.	4 —	56 —	70 —	
1	88	35	P	28	2	1	22	A	186	80	600 V.L. Mod. 33 T.	6 —	63 —	77 —	
Sertum															
1	52	28,5	Sp.17	22	2	—	14	A	385	151	Batua 120 F. 2 tempi	4 —	42 —	49 —	
1	52	28,5	Sp. 17	22	2	—	14	A	384	152	Batua 120 2 tempi	4 —	42 —	49 —	
1	60	34	P	25	2	1	18	A	204/515 R	278	175 V.L.	5 —	42 —	53 —	
1	60	34	B 7	27	3	1	18	A	86 R Alz.	578	175 V.T. Sport	5 —	42 —	55 —	
1	60	24	B 6,6	29	2	1	18	A	43 R Sen. T.	582	220 V.T.	5 —	42 —	53 —	
2	61	36	Sp. 21	28	3	—	16	A	478	328	400 2 Tempi Motocarro	4 —	42 —	51 —	
1	64	31 5	P	27	2	1	18	A	48/494 R	88	220 V.L.	5 —	44 —	55 —	
1	66	36	P	29	3	1	20	A	326 R	84	250 V.L.	5 —	44 —	57 —	
1	66	36	B 6	29	3	1	20	A	316 R	86	250 V.T. Sport	5 —	44 —	57 —	
1	66	39	B 6	29	2	2	20	A	328 R	87	250 V.T. S.S.	5 —	44 —	58 —	
2	66	36	P	29	3	1	20	A	326 R	83	500 V.L.	5 —	44 —	57 —	
1	66	36	B 6	29	2	2	20	A	316 R	600	250 A.C.T.	5 —	44 —	58 —	
1	78	40	P	34	3	1	21	A	401 R	414	400 P. V.L.	6 —	56 —	72 —	
1	84	40	P	33	3	1	24	A	504 R Tap. Tass. Speciale	562	500 M.G. V.L.	7 —	62 —	79 —	

Per pistone con quote diverse da quelle segnate Lire 5 di sovrapprezzo netto per ogni singolo pistone.

Vedere avvertenze a pag. 13

Cilindri	Alesaggio	Quote del pistone			Seg-menti		Spinotto		Numero del nostro modello	Riferimento	MARCA E TIPO DEL MOTORE	PREZZI			
		D	PBE	N	Normale	Raschia olio	Diametro	Fissaggio				Spinotto	Pistone		Rettifica
													Lavorato	Completo	
Simplex															
1	58	22,5	B 2	20	2	—	16	A	343 R. Tap. Senz. Tass.	3021	175 Tipo vecchio	4 —	40 —	47 —	
1	60	29	B 7,5	23	3	1	18	A	43 R	3022	175 V.T. M.G. 32 Ala d'oro	5 —	42 —	55 —	
1	60	29	B 16	26	2	1	18	A	86 R Alz.	3023	175 G.T. S.S. 1933	5 —	42 —	53 —	
1	61,9	25	P	27,5	2	1	18	A	49 Tap.	3024	175 V.T. 1929	5 —	43 —	54 —	
1	62	29	B 11	27	2	1	18	A	119	3025	175 V.T. Ala d'Oro 4ª serie	5 —	43 —	54 —	
1	65	30	B 3	25,5	3	1	18	A	482 R	345	M. 210 V.T.	5 —	44 —	57 —	
1	84	35	P	32	2	1	22	A	484 R	3027	500 V.T. M.C. 34 Ala d'Oro	6 —	62 —	76 —	
Stucchi															
2	74	26	P	35	3	—	14,5	A	21 Tap. Senz. Tass.	3034	750 V.L. Motore Moser	4 —	52 —	62 —	
1	85	30	B 5	35	2	1	16	A	434 R Tap.	3035	500 V.L.	4 —	62 —	74 —	
Sturmey-Archer															
1	52	24,5	P	20	2	1	12	A	81 Tap.	3037	175 V.L.	3 —	38 —	46 —	
1	71	27,5	B 10	30	2	1	16	A	501 R Tap.	3038	350 V.T.	4 —	48 —	59 —	
1	79	35	P	34	3	1	18	A	502 R Tap.	3039	500 V.L.	5 —	56 —	71 —	
1	79	28,5	B 4	32	3	—	18	A	502 R Tap.	3040	500 V.T.	5 —	56 —	68 —	
1	89	34	B 4,5	40	2	1	18	A	389 R	3041	600 V.L.	5 —	65 —	78 —	
Sunbeam															
1	70	37	B 4	33	3	1	16	A	18	3051	350 V.T.	4 —	48 —	61 —	
1	70	34	B 14	29	2	1	16	A	92 A 5 tapp.	3052	350 V.T. S. Spinto	4 —	48 —	59 —	
1	70	39	P	33	3	1	16	A	428 R	616	350 V.L.	4 —	48 —	61 —	
1	70	35,5	B 9,5	29	3	1	22,2	A	328 R	3058	350 V.L.	6 —	48 —	63 —	
1	72	23	B 14,5	32	2	—	16	A	30	3059	350 V.T.	4 —	52 —	60 —	
1	77	40	B 7	41	3	1	16	A	113 R	3054	500 V.L. Tipo Vecchio	4 —	54 —	67 —	
1	80	31,6	B 6	34	3	1	22,2	A	502 R	500	500 V.T. Mod. 9 1934-37	6 —	56 —	72 —	
1	80	27	B 16	32	2	1	22,2	A	0	3056	500 V.T. 90 T.T. Standard	6 —	56 —	70 —	
1	80	31,75	B 10	38,5	2	1	18,5	A	0	3060	500 V.T.	5 —	56 —	69 —	
1	85	39	P	33	3	1	22,2	A	406 R	203	600 V.L. Mod. Lion (Leone)	6 —	62 —	78 —	
1	85	32,5	P	34	3	1	16	A	434 R Tap.	3061	500 V.L.	4 —	62 —	76 —	
Superba															
1	56	32,5	B 8	21	2	1	16	A	45 R Tap.	3065	175 V.T.	4 —	40 —	49 —	
1	56	31,3	P	19	2	1	15,6	A	149	3066	175 V.L.	4 —	40 —	49 —	
1	60	34,5	B 7	28	3	1	16	A	86 R Tap.	3067	175 V.T.	4 —	42 —	54 —	
Taurus															
1	68	33,5	B 10	26	3	1	16	A	46 R	43	250 V.T. Normale - 250/A - 250/B	4 —	46 —	58 —	
1	68	33,5	B 10	26	3	1	16	A	529 R Tap.	610	250 A.C.T.	4 —	46 —	58 —	
1	70	35	P	27	3	1	16	A	432 R	605	250 M.G. - A.C.T.	4 —	48 —	61 —	
1	85	37,5	B 8	26	2	2	22	A	312 R	45	500 V.T.	6 —	62 —	79 —	
1	85	4,52	P	29	2	1	25	A	634 R	611	500 M.G. - S.S.	7 —	62 —	77 —	
Terrot															
1	56	22	B 9,5	20	2	—	15,6	A	542 R Tap. Alz. Senz. Tass.	3075	175 V.T.	4 —	40 —	47 —	
1	56	22	B 18,4	23,5	2	—	15,6	A		3076	175 V.T.	4 —	40 —	47 —	
1	57	23,5	Sp. 17	27	2	—	13	A	103 tap. s. tas.	3071	175 - 2 tempi	4 —	48 —	55 —	
1	70	41	P	29	3	—	15,6	A	428 R. Tap.	3072	350 V.L.	4 —	48 —	58 —	
1	70	27	B 3	31	3	—	18	A	288 R Alz. Senz. Tass.	3077	350 V.L. - H.R.	5 —	48 —	59 —	
1	70	30	B 7	28	2	1	15,6	A	293 R tap.	3074	350 V.T. - H.S.S. 6	4 —	48 —	59 —	
1	84	28	B 5	37	2	—	22	A	72 senz. tass.	3073	500 V.T.	6 —	62 —	73 —	
1	84	30,5	P	37	2	—	20	A	72 senz. tass.	3075	500 V.L. - R.S.S.E.	5 —	62 —	72 —	
1	84	26	B 9	37	2	—	18	A	72 senz. tass. Tapp.	3076	500 V.T. R.S.S.	5 —	62 —	72 —	

Per pistone con quote diverse da quelle segnate Lire 5 di sovrapprezzo netto per ogni singolo pistone.

Cilindri	Alesaggio	Quote del pistone			Seg- menti		Spinotto		Numero del nostro modello	Riferimento	MARCA E TIPO DEL MOTORE	PREZZI			
		D	PBE	N	Normale	Raschia olio	Diametro	Fissaggio				Spinotto	Pistone		Rettifica
													Lavorato	Completo	
Train															
1	55	21	Sp. 14	26	2	—	12	A	34	3078	175 - 2 tempi	3 —	45 —	51 —	
Triumph															
1	60	26	Sp. 19	32	2	—	13,5	A	Speciale	3095	175 - 2 tempi	3 —	50 —	56 —	
1	61,25	28	B 10	27	3	1	16	A	86 Alz. Tap.	3081	175 V.T. Mod. XO	4 —	42 —	54 —	
1	63	31	P	27,5	3	1	17,5	A	429 R	3096	250 V.T.	5 —	43 —	56 —	
1	63	29,5	B 8	27	2	1	17,5	A	119	3097	250 V.T. Lusso Mark 5	5 —	43 —	54 —	
1	66	35	B 2	25	3	1	15,5	A	407 R	3082	277 V.L.	4 —	44 —	56 —	
1	67	37	Sp. 20	36	3	—	13,5	A	Speciale	3098	250 - 2 tempi	4 —	46 —	56 —	
1	68	34,5	B 6	28	2	1	16	A	19 Tap.	3083	350 V.L.	4 —	46 —	57 —	
2	70	32,5	B 3,5	28	3	1	18,85	A	432 R	3094	650 Twin 6/1 1935	5 —	48 —	62 —	
1	70	31	P	32	2	1	14,5	A	387 R	3099	350 V.T.	5 —	48 —	60 —	
1	70	33	B 9	29	3	1	18,85	A	529 R Tap.	3100	350 V.T. Mark 5	5 —	48 —	62 —	
1	72	26	B 8	30	2	1	14,5	A	501 R Tap.	3084	350 V.L. Testa Ricardo	4 —	52 —	63 —	
1	72	32	B 11	27	2	1	17	A	510 R	3085	350 V.T.	5 —	52 —	64 —	
1	80	43	B 9	36,5	3	1	19	A	145 R Alz.	3086	500 V.L. 1930-31 C.V.	5 —	56 —	71 —	
1	80	34	Sp.	35	3	1	19	A	502 R Tap.	3087	500 V.T. 20 H.V.T.T.	5 —	56 —	71 —	
1	80	36	E 9,5	35	2	1	16	A	246 Tap.	3088	500 H.V.T. Testa Ricardo	4 —	56 —	68 —	
1	84	34,5	B 7	38	2	1	19	A	72	3089	500 V.T. Silent Scout B	5 —	62 —	75 —	
1	84	44,5	P	33	3	1	17,5	A	214 R	3090	500 V.L. Silent Scout A	5 —	62 —	77 —	
1	84	41,5	P	33	3	1	17,5	A	214 R	3091	500 V.L. Tipo P.	5 —	62 —	77 —	
1	84	40	P	41	3	1	16	A	214 R	3092	500 V.L. S.D. Trasmissione Mista	4 —	62 —	76 —	
1	84	39	B 9,5	30	2	1	19	A	524 R	3093	500 H.V.T. Isola di Man.	5 —	62 —	75 —	
1	84	32,5	P	36	2	1	19	A	338 R	3101	500 V.T. 1932	5 —	62 —	75 —	
1	84	36	P	29	3	1	19	A	434 R Tap.	3102	500 V.T. 1935	5 —	62 —	77 —	
1	84	36	B 7	38	2	1	19	A	312 R Tapp.	3103	500 2 V.T. 1934	5 —	62 —	75 —	
Velocette															
1	74	35,5	B 9	34	2	1	16	A	21 Tap.	3106	350 V.T. K.S.S. 1928	4 —	52 —	63 —	
1	74	38	B 15	33	3	—	16	A	368 R Alz. T.	3107	350 V.T. corsa	4 —	52 —	60 —	
1	74	35	B 18	33	2	1	21	A	368	60	350 V.T. corsa	6 —	52 —	65 —	
1	74	30	B 19	28	3	—	21	A	74 Alz.	3108	350 V.T.	6 —	52 —	64 —	
1	74	32	B 15	28	3	—	21	A	74 Alz.	3109	350 V.T. 1930	6 —	52 —	64 —	
Veros															
1	70	27,5	B 4,5	34	2	1	17	A	11	3111	350 V.T.	5 —	48 —	60 —	
Villiers															
1	50	25,75	Sp. 20	25	2	—	12,5	A	Speciale	3116	122 - 2 tempi 1927	3 —	42 —	48 —	
1	55	26	Sp. 15	27	2	—	12,5	A	103 testa BSA	3114	500 - 2 tempi	3 —	45 —	51 —	
1	57,15	27,5	Sp. 20	27	2	—	12,5	A	Tapp. 103	553	175 - 2 tempi 1928-32	3 —	48 —	54 —	
1	67	26	Sp. 24,5	38	2	—	12,5	A	Speciale	3117	250 - 2 tempi 1930	3 —	55 —	62 —	
1	79	26,9	P	40	2	—	12,5	A	Speciale	3113	500 - 2 tempi	3 —	65 —	72 —	
Vis															
1	52	31,5	Sp. 13	20	2	—	11,5	A	64 Alz. Tap.	3118	125 - 2 tempi	3 —	42 —	48 —	
Zedel															
1	67	32	B 6	34	2	1	13,5	A	41 Tap.	3121	350 V.T.	3 —	46 —	56 —	
Zundapp															
1	62	43,25	Sp. 20	35	3	—	11	A	292 R	3125	250 2 tempi 3 HP	3 —	50 —	58 —	
4	62	45	P	25	3	1	18	A	484 R Alz.	3126	800 K.	4 —	43 —	54 —	
Zurcher															
1	58	30,5	B 3	20	2	1	18	A	343 R	3131	175 V.T.	4 —	40 —	50 —	
1	65	30	B 9	26	2	1	20	A	428 R	3132	250 V.T.	5 —	44 —	55 —	

Per pistone con quote diverse da quelle segnate Lire 5 di sovrapprezzo netto per ogni singolo pistone.

Vedere avvertenze a pag. 13

