

LISTINI

delle rappresentanze esclusive

MAGAZZINI ITALIANI DEL MOTOCICLO

BOSTON

di CESARE GIUSSANI



IMPIANTI ELETTRICI D' ILLUMINAZIONE
PER CICLI E MOTOCICLI

"LUCIFER,,

FORCELLE ELASTICHE PER MOTO
(BREVETTO MONDIALE)

"TIGER,,

ACCESSORI DI GOMMA
PER AUTO - MOTO - CICLI

"ROMAC,,

CATENE PER MOTOCICLI

"A. APPLEBY,,

POMPE PER PNEUMATICI

"THAPEX,,

CEPPI E NASTRI PER FRENO

"FIBRAX,,

SEGMENTI SPECIALI PER PISTONI

"WELLWORTHY,,

IMPIANTI ELETTRICI DI ACCENSIONE
E ILLUMINAZIONE PER MOTOCICLI

"FENAG,,

VALVOLE BIMETALLICHE
INOSSIDABILI PER MOTO

"ZANZI,,

MASTICE PER GUARNIZIONI
METALLIZZANTE

"GASTOP,,

NOSTRA FABBRICAZIONE

EDIZIONE 1930



Lucifer

SOC. AN. MAGNETOS LUCIFER
CAROUGE (Géneve)

Fanali Elettrici
per Motocicli
e Cicli ==

Lampadine Tascabili

Rappresentanti Generali per l'Italia e Colonie:
MAGAZZINI ITALIANI DEL MOTOCICLO
" BOSTON ,"
MILANO - VIA MELZO, 54 - TELEFONO 25-265



BOSTON

www.now.it

3000 IMPIANTI ELETTRICI "LUCIFER", M. 4 - M. 5 VENDUTI IN ITALIA

PREZZI DEGLI IMPIANTI ELETTRICI

"LUCIFER"

Tipo B. 3	economico per ciclo	L. 71.—
Tipo B. 2	lusso per ciclo	" 83.—
Tipo M. 4	per motocicletta completo di fanalino posteriore regolamentare	" 330.—
Tipo M. 5	per motocicletta completo di fanalino posteriore regolamentare e pila a secco in cassetina	" 400.—
Tipo M. 2	per motocicletta completo di accumu- latore, amperometro, interruttore, fa- nalino post., 1 lampadina per tipo di riserva e tre valvoline a fusibile	" 820.—
Lampadine "Osram"	6 volta 0.8 ampère	" 5.80
"	8 " 0.08 "	" 3.20
"Super-Pila"	a secco per fanali tipo M. 5	" 7.50

Per ordinazioni superiori a 24 fanali da ciclo oppure a 12 fanali per moto chiedete speciali quotazioni per spedizioni dirette dalla fabbrica.

Condizioni Generali di Vendita:

Sono vevoli quelle espote nel nostro Catalogo Generale.

Economico
*
Garanzia un anno
*
Sicurezza di
funzionamento
*
Montaggio
in 15 minuti
su qualunque
motocicletta
*
Riflettore
argentato
*
Luce a 100 metri
*

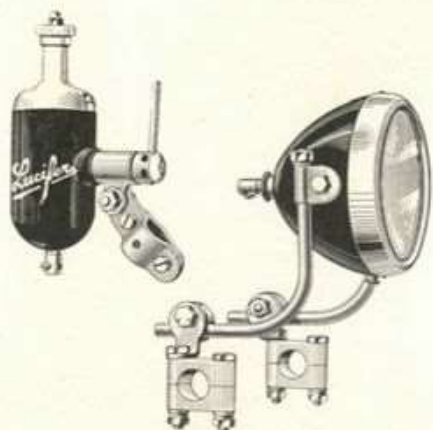
IMPIANTI
ELETTRICI
LUCIFER M. 2
chiedere listino speciale

SCONTI A GROSSISTI E A RIVENDITORI

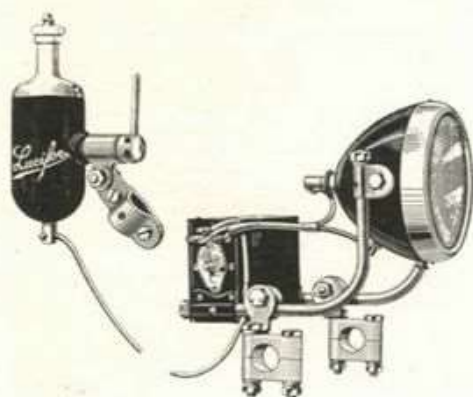
**FANALI ELETTRICI
PER MOTOCICLETTE**

“LUCIFER,”

TIPO M. 4 - TIPO M. 5



Tipo M. 4



Tipo M. 5

IMPORTANTE

Gli impianti d'illuminazione "Lucifer," sono garantiti per un anno a datare dalla consegna da qualsiasi difetto di costruzione. Questa garanzia è limitata alla sostituzione gratuita di qualunque pezzo uscito dall'officina della nostra rappresentata, che presenti un difetto di fabbricazione o di materiale.

L'impianto elettrico M. 4 per moto si può applicare in pochi minuti su qualunque tipo di motocicletta.

L'impianto comprende una dinamo generatrice di corrente, che si applica sulla ruota posteriore e viene messa in azione dal pneumatico della ruota ed è congiunta mediante un filo al proiettore fissato sul manubrio.

La dinamo Lucifer M. 4, di costruzione robustissima, può resistere a tutti gli urti prodotti dai sobbalzi del motociclo senza temere il minimo deterioramento, essa ha l'indotto rotante su due cuscinetti reggispinta a sfere.

Questa dinamo è assolutamente impermeabile, tutti i suoi organi sono al riparo dalla polvere e dall'umidità. Il suo supporto contiene un morsetto a bloccaggio che, funzionando ben grassato, ha una manovra facile e basta mettere in azione la leva dall'alto verso il basso per ottenere l'interruzione del movimento.

Il proiettore, di 132 mm. di diametro, è munito di un riflettore parabolico argentato che permette di vedere perfettamente fino ad una distanza di 100 metri circa. La lampada è fissata entro un tubetto regolabile che permette di piazzare la lampadina esattamente a fuoco del riflettore, condizione indispensabile per una buona proiezione. I supporti a triplo snodo permettono di applicarlo al manubrio di qualunque motocicletta.

Il fanalino posteriore è a risvolto come prescrivono i regolamenti vigenti.

I fili, perfettamente isolati, garantiscono l'eliminazione dei corti circuiti.

Le lampadine da usare per i

LUCIFER M. 4 e M. 5 sono:

Lampadina centrale principale anteriore: 6 volta, 0,8 amp. a baionetta.

Lampadina inferiore per pila (M. 5): 3,25 volta, 0,15 o 0,25 amp. a vite.

Lampadina per fanalino posteriore: 8 volta, 0,08 amp. a vite.

ISTRUZIONI PER IL MONTAGGIO DEI FANALI ELETTRICI

"LUCIFER", TIPO M. 4 E M. 5

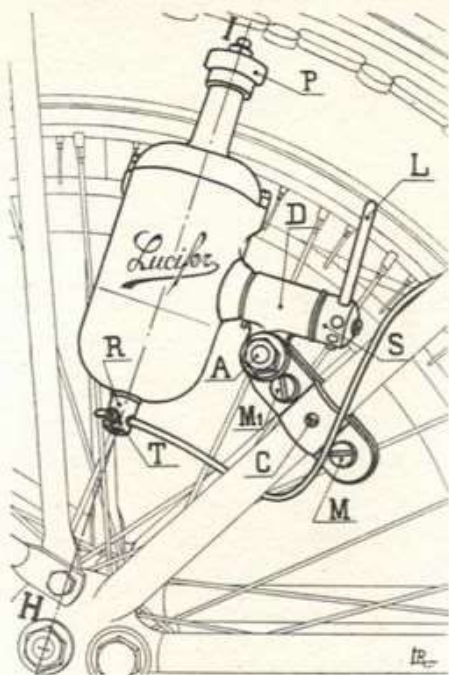


Fig. 1

Montaggio del dinamo (fig. 1) — Togliere il bollone M e allentare l'altro M', del morsetto di fissaggio, il dado A e la vite di contatto C.

Collocare la dinamo sopra una delle forcelle posteriori, in modo che la puleggia P prenda contatto a metà circa del diametro della gomma e la linea I-H, prolungamento dell'asse longitudinale della dinamo, passi esattamente pel centro della ruota.

Fissare quindi solidamente a posto la dinamo stringendo i tre bolloni M, M' e A. Verificare ancora con un filo teso, seguendo la linea I-H, se l'asse longitudinale prolungato della dinamo finisce esattamente nel centro della ruota.

Se questa posizione non si è ottenuta, svitare il dado A, orientare la dinamo nella direzione esatta e stringere poi fortemente il dado A.

Serrare quindi completamente la piccola vite di contatto C posta sul morsetto di fissaggio, la parte appuntita di questa vite attraverso lo smalto della forcella e stabilisce tra questa e la dinamo il contatto metallico indispensabile al ritorno della corrente elettrica.

La Dinamo può essere collocata indistintamente a sinistra o a destra della ruota, potendo il senso di rotazione essere invertito senza inconvenienti.

Tuttavia è indispensabile che, in qualunque caso, il tubo sul quale la dinamo è fissata, si trovi a destra del corpo stesso della dinamo di modo che il contatto permanente della puleggia con le gomme sia assicurato dalla molla del tubo di fissaggio, cioè che la molla tenda sempre ad avvicinare la puleggia alla gomma e non ad allontanarla.

Posizione di non funzionamento — Serrare la dinamo per mezzo della leva L agendo su il dado di chiusura S in modo che la puleggia resti allontanata dalla gomma di 4 o 5 millimetri circa.

Posizione di funzionamento — Abbassare la leva L che resta diretta all'ingiù e fermata dalla briglia di fissaggio.

In posizione di funzionamento evitare di stringere il dado S affinché lo snodo della dinamo possa agire liberamente nel tubo D e permettere alla puleggia di continuare le sinuosità della gomma.

Il contatto della puleggia con la gomma è assicurato dalla molla chiusa del tubo D.

Le estremità del filo introducendole nel morsetto R non devono essere denudate.

Il contatto è assicurato dalla vite T, l'estremità appuntita della quale attraversa la materia isolante del filo elettrico. La stessa cosa è per il prolungamento del filo e della cassetta-pila.

Evitare tutte le cause d'indebolimento della calamita e perciò non mettere la dinamo in corto circuito per fare delle capricciose esperienze (mai provocare delle scintille fra il filo isolato e la massa). Smontando la dinamo non togliere il filo senza avere prima "armato", la calamita unendo le sue estremità superiori con un pezzo di ferro o di acciaio (lama di cacciavite ecc).

Montaggio del faro (fig. 2) — Evitare d'introdurre della carta, cuoio o altra materia isolante fra i morsetti del faro ed il manubrio della moto, perchè s'impedirebbe il ritorno della corrente. Se il faro è montato su un pezzo smaltato grattare lo smalto per ottenere il contatto metallico indispensabile.

Smontaggio dell'anello porta vetro — Svitare il dado rigato E fino al punto di arresto. Fare pressione sul dado per liberare il dente che tiene l'anello otturatore col vetro. Se si vuole cambiare le lampade, si deve prima di tutto togliere l'anello porta vetro.

Regolazione del faro — Il portalampadina centrale è spostabile.

Non si deve dimenticare di mettere la lampada a fuoco esatto, avanzando o retrocedendo detto portalampadina sino ad ottenere la migliore proiezione priva di qualsiasi punto o cerchio oscuro.

Riflettore — Stare attenti di non intaccare o imbrattare il riflettore, essendo argentato è delicato.

Per togliere la polvere, usare un pennello a peli morbidi oppure della stoffa leggera e finissima o una pelle di camoscio. Mai pulire il riflettore con liquidi speciali per lucidare i metalli. Se è necessario, smacchiare con alcool.

Cassetta pila dell'Apparecchio "M 5," — È costituita da una cassetta metallica fissata ai morsetti del faro, contenente una pila a secco di tre elementi che permette d'alimentare, in movimento e a fermo, una lampadina ausiliaria V. Vendiamo l'apparecchio "M 5," senza la pila; quest'ultima è in vendita presso tutti gli elettricisti e presso il nostro Magazzino in Milano.

Il tutto è fornito con raccordi già montati, cioè:

Morsetti della cassetta —

Ph - che porta alla lampada principale del faro PH¹.

V - che porta alla lampada lumino V¹.

Dy - punto di partenza del filo che porta alla presa della corrente della dinamo R.

Movimento normale: collocare il commutatore N nella sua posizione orizzontale, voltando a piacere a diritta o a sinistra.

In questa posizione la lampada principale è alimentata dalla dinamo.

Marcia colla lampada ausiliaria — Collocare il commutatore nella sua posizione verticale. In questa posizione l'intensità della lampada principale è ridotta di modo che in marcia il filo è appena incandescente. La lampada ausiliaria V¹, sia in marcia che da fermo, è allora alimentata dalla pila.

Cambiamento della pila — Sganciare e togliere completamente la parte posteriore della cassetta e la pila consumata.

Curvare le lame della nuova pila affinché il contatto sia perfetto con quelle della cassetta.

Cambiamento della lampada ausiliaria — Svitare di uno o due giri il dado rigato indicato alla figura V¹, fare pressione su lo stesso per liberare la molla interna che trattiene la lampada.

Mettere la lampada nuova bene in fondo e stringere fortemente il dado rigato esterno.

Lampade da impiegare per faro anteriore: Lampada baionetta 6 volta, 0,8 ampère. — Per il fanale posteriore: lampada piccola 8 volta, 0,08 ampère. — La lampada ausiliaria richiede sempre una lampadina piccola 3,25 volta, 0,15 a 0,25 ampère.

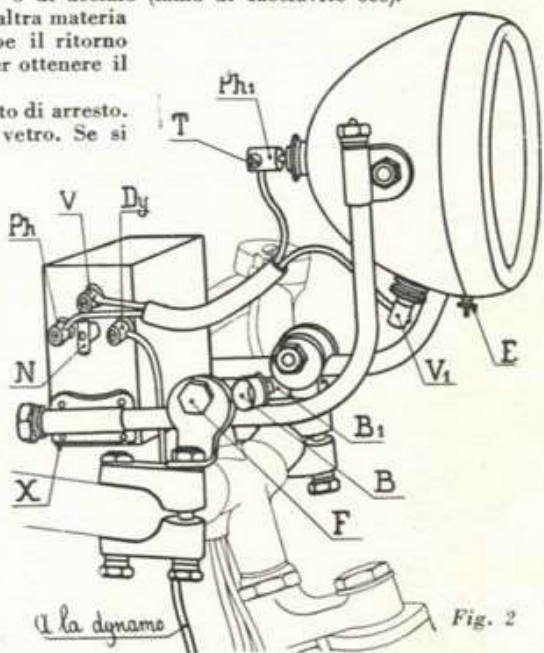
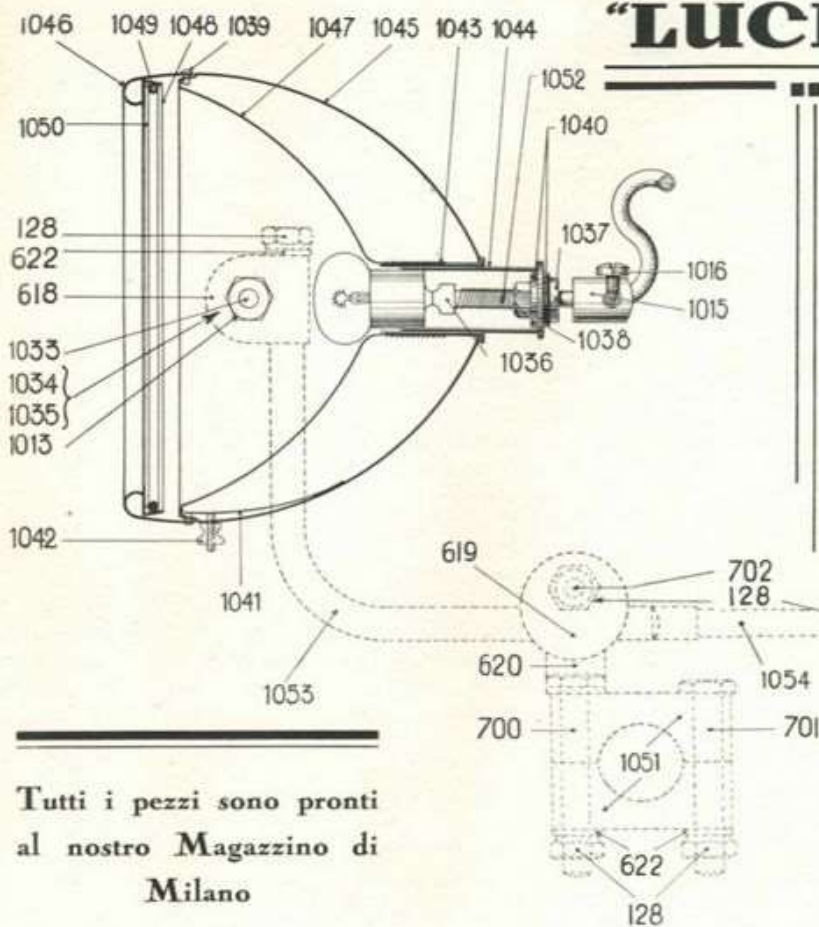


Fig. 2

PARTI DI RICAMBIO DEI FANALI ELETTRICI PER MOTOCICLI

"LUCIFER", TIPO M. 4 E M. 5



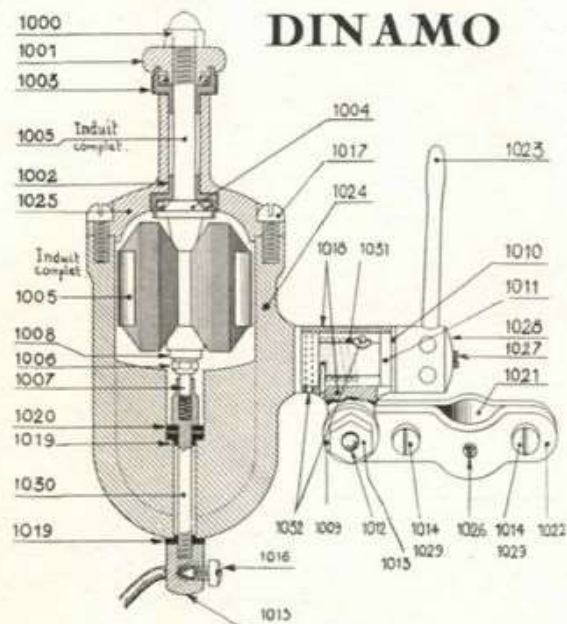
FARO

Faro completo	L. 137.70
Faro solo	" 111.60
Morsetti di attacco al manubrio	" 26.10
Portalampane principale	" 10.—
" inf. piccolo (M. 5)	" 15.—
Cornice anteriore con vetro	" 4.65
Riflettore argentato	" 28.50

IMPORTANTE

Richiedendo un singolo pezzo di ricambio si prega di citare il numero corrispondente.

Tutti i pezzi sono pronti al nostro Magazzino di Milano

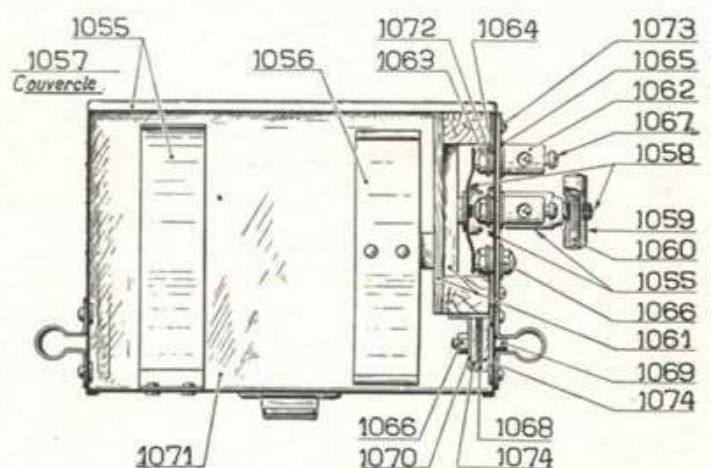


DINAMO

Dinamo completo	L. 221.65
Indotto completo di asse e collettore	" 56.—

CASSETTA PER PILA

TIPO M. 5



Cassetta completa senza pila	L. 75.—
Manettina del commutatore	" 4.—
Coperchio	" 8.—

ILLUMINAZIONE ELETTRICA

“LUCIFER,” PER BICICLETTE

PRATICITÀ

ELEGANZA

L'illuminazione elettrica «LUCIFER» è senza dubbio il più bel modello del genere per la sua costruzione, eleganza, il suo modo di fissaggio, e la rapidità del montaggio sulle biciclette di tutte le marche.

La Fig. 1 mostra una dinamo, con faro di lusso, montato su di una bicicletta di modello qualunque. Questo montaggio può essere fatto in pochi minuti da un profano qualsiasi. Basta seguire le istruzioni di montaggio che si trovano unite ad ogni apparecchio.

La dinamo generatrice di corrente è composta di un indotto bobinato che gira fra i due poli di una calamita permanente che fornisce la corrente necessaria per assicurare l'illuminazione anche ad una velocità ridotta.

L'azionamento dell'indotto della dinamo si fa per mezzo di una puleggia che gira su di un lato del pneumatico della ruota anteriore o posteriore, e che è assicurata alla stessa da una molla che garantisce una pressione sufficiente perchè l'azionamento sia perfetto.

L'azionamento della puleggia si opera per mezzo di una leva manovrata dal ciclista, senza che egli sia obbligato a scendere dalla macchina.

Il faro di lusso si distingue dai suoi concorrenti per diversi vantaggi: venduto nichelato, o smaltato nero, di aspetto elegante, esso completa felicemente l'insieme della macchina; il suo riflettore accuratamente argentato, studiato con cura, permette di vedere la strada anche ad una andatura lenta; a velocità normale, esso proietta una luce splendente fino a 40 metri di distanza.

La Fig. 2 mostra una dinamo «LUCIFER» con un così detto «Faro semplificato».

Questo modello di faro, di linee meno eleganti che il faro di lusso, è di un prezzo di acquisto meno alto. La sua costruzione, più semplice che quella del faro di lusso, è nulladimeno molto robusta e il suo potere luminoso è assai potente.



Fig. 1

Dinamo con faro di lusso



Fig. 2

Dinamo «LUCIFER», con cosiddetto «Faro Semplificato»



Fig. 3

Lampada posteriore a fuoco rosso

Questo modello «LUCIFER» è dunque un faro eccellente che sarà molto stimato, come gli altri modelli.

Così importante da notare giacchè vantaggio e facilità per il cliente; le lampadine da utilizzare nel faro semplificato hanno le stesse caratteristiche e forme di quelle del faro di lusso.

La lampadina è trattenuta da una pinza brevettata, che rimpiazza vantaggiosamente il portalam-pade a vite ed a baionetta. Questo ingegnoso dispositivo permette il ricambio istantaneo della lampadina senza toccare il riflettore, o la lente; questo portalam-pade è regolabile in modo che facendolo avanzare o retrocedere nel suo manicotto, si mette il filamento perfettamente a fuoco ciò che è indispensabile per una proiezione perfetta della luce.

La manutenzione dell'apparecchio consiste unicamente nell'introdurre ogni otto giorni qualche goccia d'olio fino nei fori di lubrificazione coperti da una piccola molla situata sotto la puleggia.

La lampada posteriore a fuoco rosso, di dimensioni ridottissime (Fig. 3) si può montare sull'asse di mozzo della ruota posteriore fra il fusto della forcella e la vite di fissaggio. Questa posizione è ottima; il fuoco rosso visibile da lontano non può essere nascosto dal parafango od altro pezzo della bicicletta.

Esigete dal vostro fornitore le istruzioni per il montaggio e la manutenzione.

Esigete dal vostro fornitore le lampadine «LUCIFER» costruite appositamente per i nostri apparecchi d'illuminazione; esse rischiarano meglio e durano molto tempo.

Gli apparecchi di illuminazione «LUCIFER» di fabbricazione svizzera, brevettati in tutto il mondo sono garantiti per un anno dalla consegna. Questa garanzia è limitata al ricambio di tutti i pezzi fabbricati nelle nostre officine e che presentino un difetto di fabbricazione o di materiale.

LAMPADINE «LUCIFER»

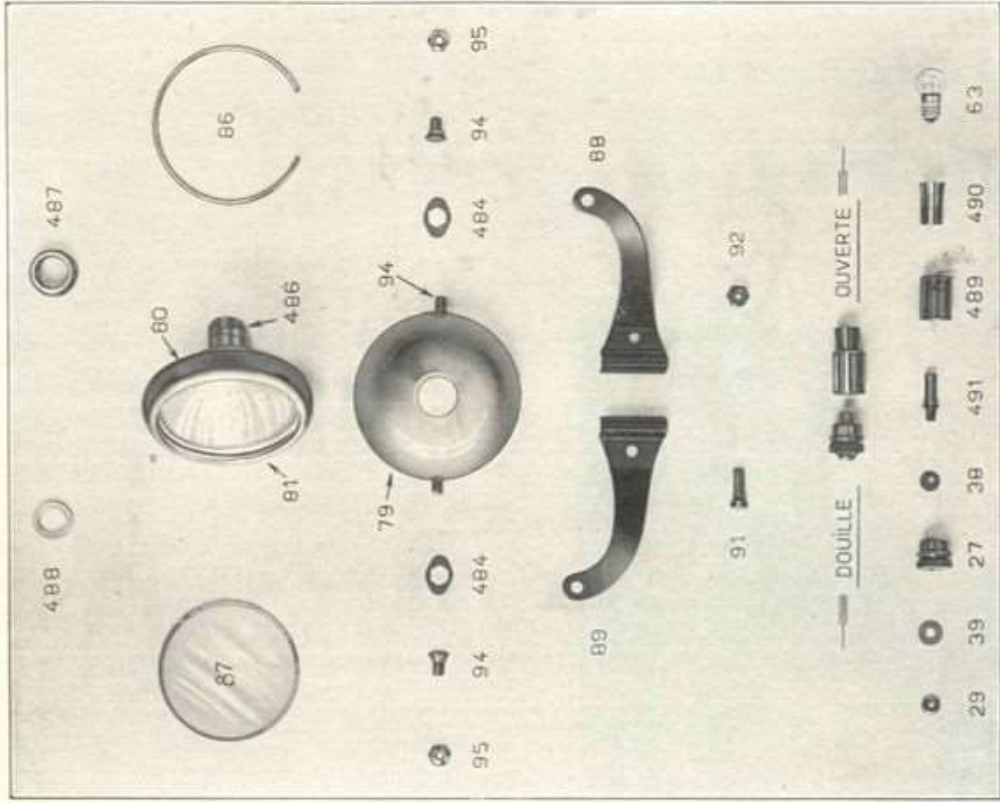
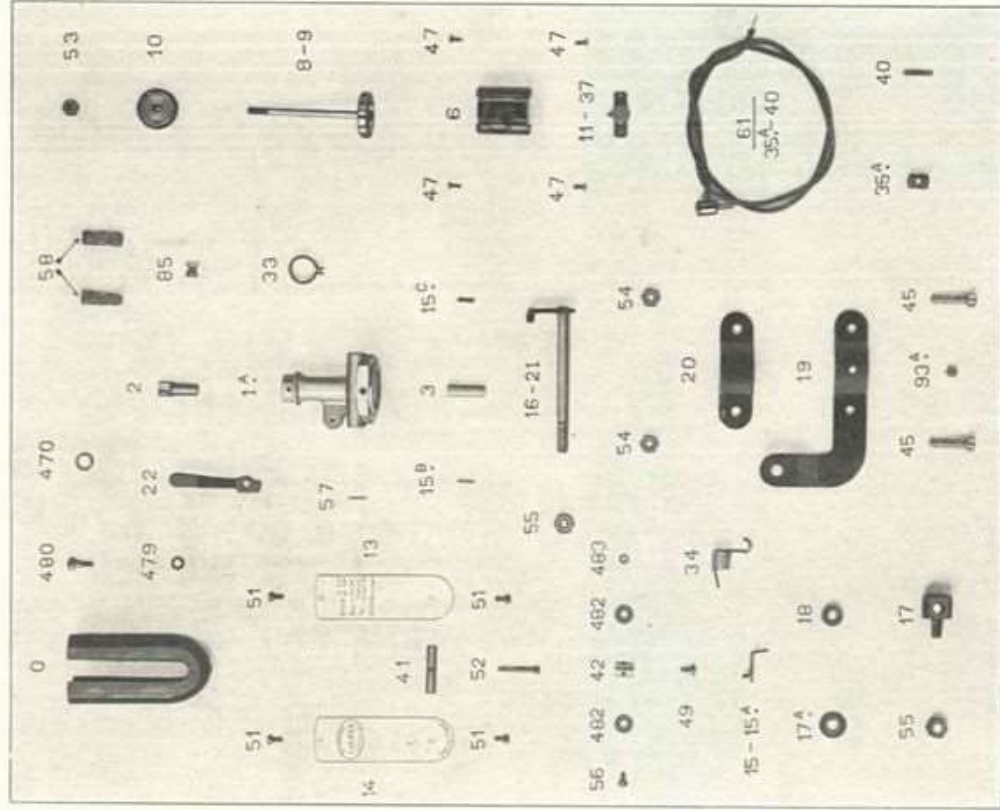
Per faro di lusso: 4 1/2 volta 0,3 ampère.

> > e lanterna posteriore: 4 volta 0,2 ampère.

I nostri apparecchi di illuminazione sono in vendita presso tutti i buoni negozianti di biciclette.

**PARTI DI RICAMBIO
PER FANALE PER CICLO**

**“LUCIFER”,
TIPO LUSSO**



Importante! Tutti i pezzi sono pronti al nostro Magazzino.
Nell'ordinazione indicare sempre il numero corrispondente segnato nelle due figure.

LAMPADA TASCABILE ELETTRICA AUTOGENERATRICE "LUCIFER,"



La lampada elettrica senza pile nè accumulatori "LUCIFER,, è un apparecchio elettrico che produce automaticamente la luce mediante azionamento a mano.

Robusta, leggera e di maneggevole dimensione la lampada da tasca "LUCIFER,, è senza dubbio la migliore, la più pratica e la più apprezzata delle lampade elettriche.

Una severa scelta di materiale e modernissimi mezzi di fabbricazione, assicurano la robustezza e la regolarità di funzionamento il quale è così semplice che la lampada può essere posta nella mano di un bambino.

Questa piccola lampada è insensibile agli agenti atmosferici non temendo nè il calore, nè il freddo, nè l'umidità.

Essa non perde alcuna delle sue qualità nè potenza anche se resta inutilizzata e la si ritrova pronta all'uso dopo settimane o mesi di abbandono: essa è dunque

la sorgente inestinguibile di luce della quale ciascuno ha bisogno

Tale lampada è oggetto di prima necessità in ogni caso, per gli automobilisti, motociclisti, escursionisti, guardie notturne ecc. e per tutti quelli che necessitano per le loro occupazioni o per i loro piaceri di una sorgente di luce indipendente, costante e sicura.

La lampada "LUCIFER,, è di una sicurezza a tutta prova in tutti quei casi abbastanza numerosi ove una lampada a fiamma può essere causa di gravi incidenti. Il suo prezzo di acquisto è assai modesto e rappresenta l'unica spesa essendo la lampada "LUCIFER,, la più economica non necessitando nè pile a secco nè accumulatori per i quali necessita continuamente la spesa di sostituzione o di ricarica.

Per tutto ciò la lampada "LUCIFER,, è universalmente adottata da tutte le persone pratiche, prudenti e amanti tanto delle loro comodità quanto dei loro interessi.

ISTRUZIONI

PER L'USO

ACCOMPAGNANO

OGNI LAMPADA

DA TASCA

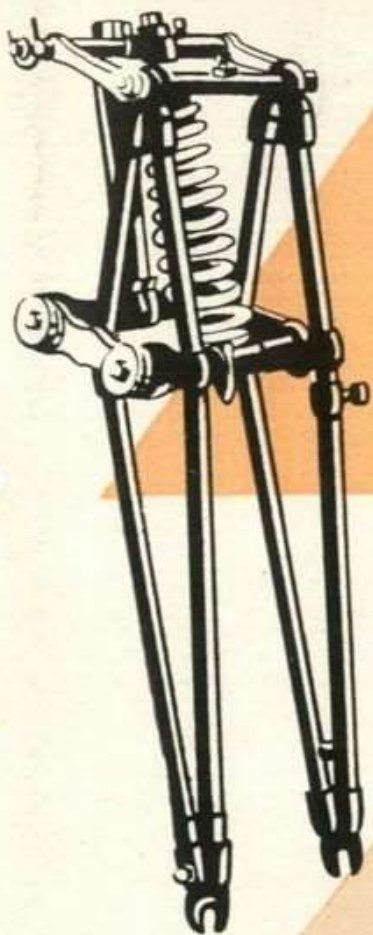
VENDUTA





TIGER

KÖLN-LINDENTHALER
METALLWERKE AKT. - GES.
Köln-Lindenthal



Forcelle Elastiche per Motocicli

(Brevettate in tutti i paesi civili)

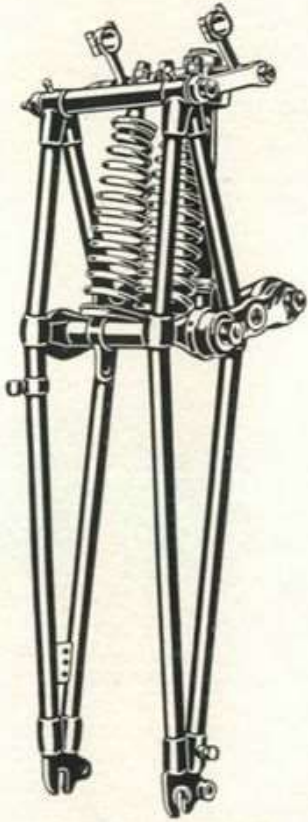
Rappresentanti Generali
per l'Italia e Colonie:

MAGAZZINI ITALIANI DEL MOTOCICLO
"BOSTON",

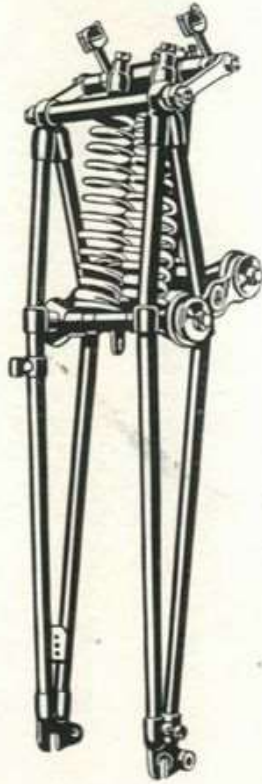
Telef. 23-265 - MILANO - Via Melzo, 34

BOSTON

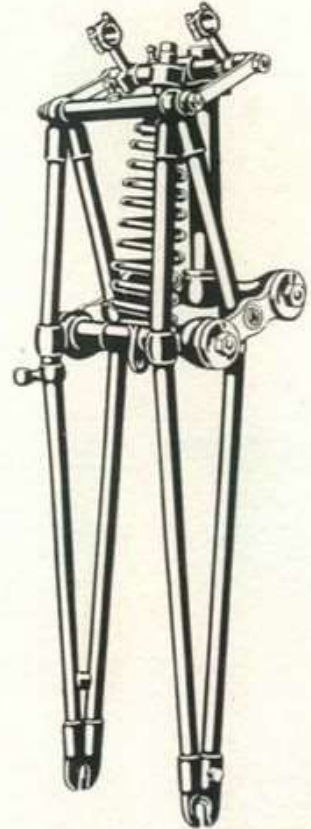
www.fpw.it



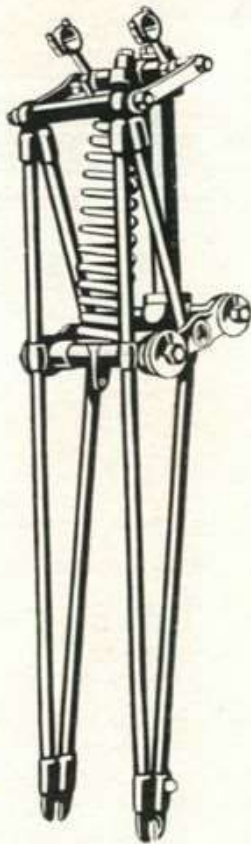
F. G. 5



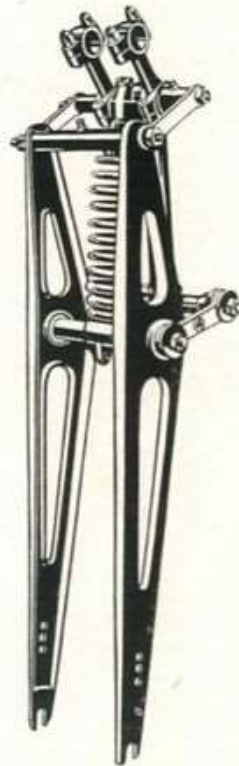
F. G. 4 A



F. G. 4



F. G. 3



F. G. 2

DENOMINAZIONI E MODELLI DELLE FORCELLE "TIGER,"

	F. G. 2	F. G. 3	F. G. 4	F. G. 4	F. G. 4 ^A	F. G. 5
Cilindrata del motore	200 cc.	300 cc.	400 cc.	500 cc.	750 cc.	1200 cc.
Distanza fra le calotte del canotto della forcella misurata fra centro e centro delle sfere	152	152	152	152	152	178
Lunghezza del canotto forcella	210	220	220	220	220	242
Diametro esterno del canotto forcella /	25,4	27	28,6	28,6	28,6	30
Diametro del foro interno del canotto della forcella	20,4	22,2	22,2	22,2	22,2	22,2
Distanza interna fra i puntalini della forcella	130	130	140	140	155	155
Peso approssimativo della forcella in . Kg.	5,5	7,5	9,1	9,6	10,7	13,7

PREZZI DELLE FORCELLE "TIGER,"

Mod. F. G. 2 greggie per motociclette fino a 200 cc.	L. 310.—
> F. G. 3 > > > 300 >	> 430.—
> F. G. 4 > > > 400 >	> 550.—
> F. G. 4 > > > 500 >	> 575.—
> F. G. 4 ^A > > > 750 >	> 630.—
> F. G. 5 > > > 1200 >	> 825.—
Supplemento per verniciatura	> 30.—
Aumento per una coppia di morsetti per manubrio Sport	> 35.—
> > serrasterzo incorporato nella forcella F. G. 2 - F. G. 3.	> 58.—
> > > > F. G. 4 - F. G. 4 ^A	> 65.—
> > attacco laterale freno e bacchetta registrabile per detto	> 8.—
> > porta fanale	> 20.—
Mod. F. G. 4 speciali adatte per moto Guzzi, verniciate in rosso o verde	> 700.—

Le Forcelle « Tiger » sono adattabili a qualunque tipo di

 motocicletta

*Merce franca nostri magazzini Milano.
 Spedizione immediata salvo venduto.
 Imballo al costo.*

www.rpw.it

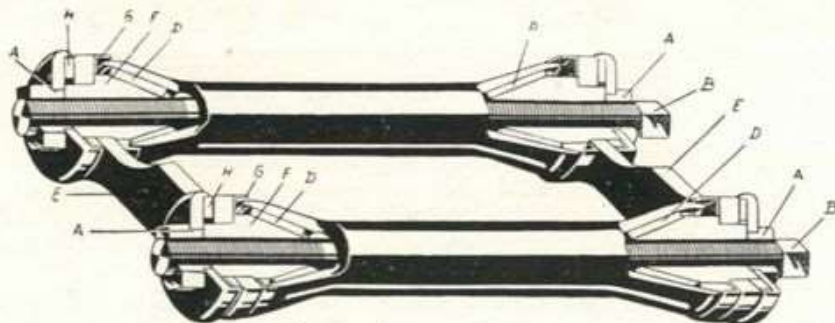
DATI TECNICI SULLE FORCELLE "TIGER,,

La costruzione delle forcelle "Tiger,, è basata su principi scientifici e su esperienze di molti anni.

È noto che un'unica molla di forcella anteriore di una moto, per quanto costruita con materiale di primissima qualità, non resiste molto tempo agli urti che riceve continuamente; da qui la necessità di munire detta molla di ammortizzatori, anche allo scopo di dare un maggior conforto al motociclista.

La forcella "Tiger,, ha raggiunto la soluzione ideale di tale combinazione, perchè coi suoi quattro ammortizzatori attutisce oltre che i colpi verticali anche quelli ricevuti obliquamente e ciò per lo speciale sistema dei quattro ammortizzatori a cono agenti su cuoio.

Tutte le parti della "Tiger,, sono costruite col migliore materiale: le punte, le pipe e i gruppi sono di acciaio stampato,



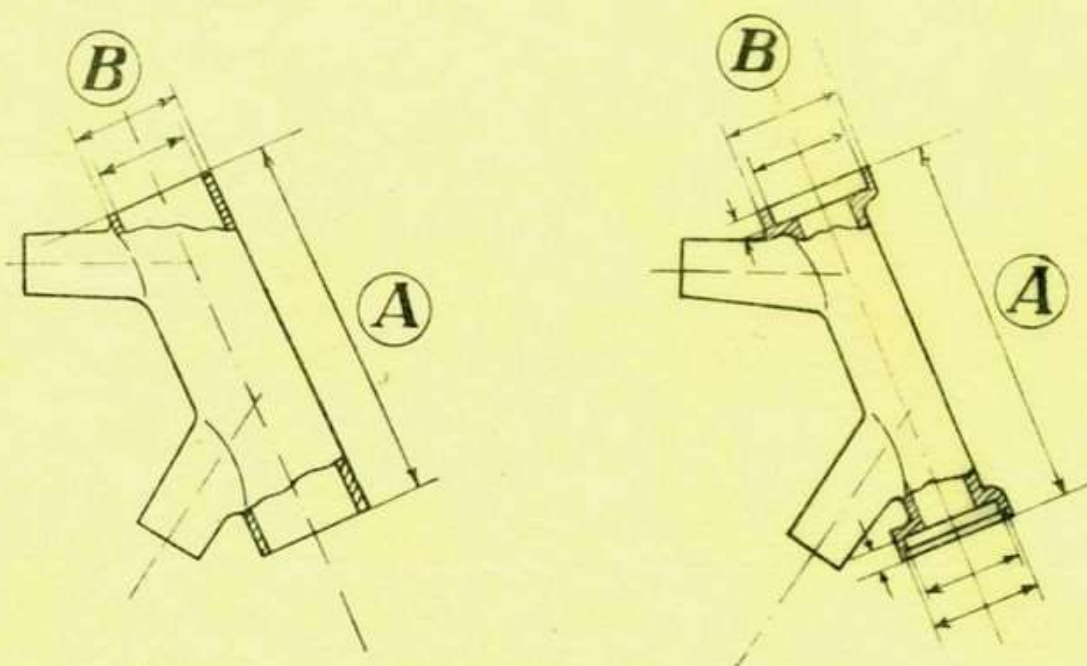
Sistema di ammortizzatori

i foderi sono in tubi di acciaio senza saldature, trafilati conici allo scopo di dare una maggiore resistenza a parità di peso.

MONTAGGIO DELLA FORCELLA

Per montare la forcella sulla motocicletta, levare il dado dello sterzo, smontare il bullone e la vite che uniscono il piattello della molla all'appoggio a snodo sferico.

Per ordinazioni di **Forcelle «TIGER»** di misure speciali - riempire il sottosegnato questionario e le quote lasciate in bianco:



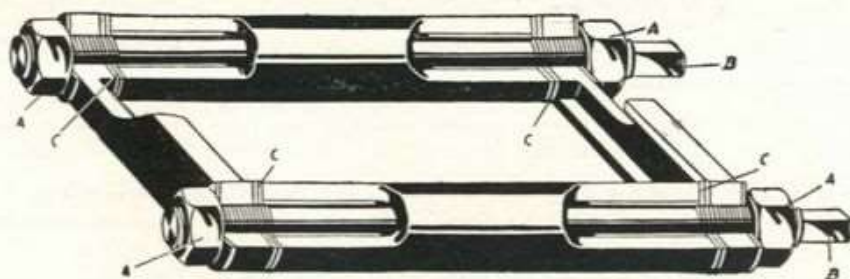
1. Cilindrata del motore cmc. _____
2. Peso sulla ruota anteriore a pieno carico Kg. _____
3. Lunghezza della pipa dello sterzo (A nello schizzo) mm. _____
4. Diametro esterno del canotto del manubrio " _____
5. Lunghezza del canotto della forcella misurata dalla testa " _____
6. Diametro esterno del canotto della forcella " _____
7. Diametro esterno della pipa di sterzo (B nello schizzo) " _____
8. Diametro dell'asse della ruota anteriore " _____
9. Misura della gomma montata " _____
10. Marca del motociclo " _____

In tal modo è possibile sfilare dal canotto il gruppo superiore e mettere in opera la forcella ripetendo l'operazione all'inverso.

AGGIUSTAGGIO E RICAMBIO DEGLI AMMORTIZZATORI

Gli ammortizzatori vengono messi sempre a punto dalla fabbrica; però nel caso di lunghe marce occorresse procedere al regolaggio degli ammortizzatori, questo può essere fatto con la massima facilità e senza smontare i biscottini allentando e stringendo gli ammortizzatori con rotazione inversa uno dall'altro operando sul quadro B da una parte e sul dado a piattello A dall'altra.

Per provare se gli ammortizzatori sono bene regolati, il guidatore deve premere col suo peso il manubrio, lasciando poi che la forcella ritorni istantaneamente nella posizione nor-



Snodo superiore

male mantenendo lievemente compressa la molla per opera degli ammortizzatori.

MANUTENZIONE

È bene lubrificare le giunture dei biscottini ogni 500 km. circa. Se dopo lungo uso gli ammortizzatori cigolassero, questi non devono assolutamente venire ingrassati con dell'olio comune, ma solo si può usare una piccolissima quantità di olio di cuoio, del tipo di quello usato per ingrassare stivali.

SERRASTERZO "TIGER,"

Dopo lunghi studi la Casa "Tiger," è riuscita a costruire un elegante e robusto serrasterzo che risponde a tutte le esigenze del motociclista.

Tale serrasterzo viene da noi fornito, su richiesta, incorporato nel canotto delle forcelle "Tiger,".



MORSETTI PER MANUBRIO

Le forcelle "Tiger," a richiesta, vengono fornite provviste di robusti ed eleganti morsetti d'acciaio stampato.

GARANZIA

Per ogni forcella venduta la Casa rilascia un certificato di garanzia di tre anni per tutti i difetti di costruzione latenti che si potessero riscontrare durante l'uso.

IMPORTANTE

La fabbrica costruisce su richiesta, le sue forcelle in misure speciali.

Presso il nostro magazzino di Milano, Via Melzo 34, teniamo sempre un deposito di 100 forcelle "Tiger," assortite nei tipi e nelle misure.

CONDIZIONI GENERALI DI VENDITA

Per vendite dal nostro magazzino di Milano valgono le nostre condizioni generali di vendita espone nel nostro catalogo generale.

Per forniture importanti, per spedizione diretta franco fabbrica Colonia (Germania) valgono le condizioni generali di vendita della nostra Rappresentata, e in caso di contestazione, è valevole solo il Tribunale di Colonia.



55.000

**FORCELLE
VENDUTE**

IN DUE ANNI E MEZZO

La forcella "Tiger", per motocicli è ormai conosciuta da tutte le fabbriche e da tutti i meccanici d'Europa, come la forcella ideale sia per il suo sistema, sia per l'ottimo materiale con il quale è costruita.



Forcella "Tiger", F. G. 4 adattata ad una moto Guzzi
— **APPLICAZIONE IN 20 MINUTI** —

ROMAC

REG. P.

ROMAC MOTOR ACCESSORIES Ltd.
LONDON

Accessori di gomma per la riparazione di pneumatici e copertoni

Rappresentanti Generali per l'Italia e Colonie:

MAGAZZINI ITALIANI DEL
MOTOCICLO "BOSTON",

TELEF. 25-265 - MILANO - VIA MELZO, 54

BOSTON

www.boston.it



www.romac.co.uk

I Prodotti
"ROMAC",
sono
elegantemente
confezionati.

Esigete la
confezione
caratteristica
giallo-nero
e osservate
scrupolosamente
la marca

I prodotti "ROMAC", hanno in breve tempo ottenuto un tale favore su tutti i mercati di Europa, da confermare la loro superiorità su quelli oggi in commercio.

Il rappezzo autovulcanizzante "ROMAC", infatti, dà l'assoluta garanzia di una riparazione perfetta poichè lo zolfo che si trova alla superficie della gomma, a contatto dell'aria, produce una ossidazione tale da sostituire con vantaggio il calore necessario alla vulcanizzazione comune.

Il rappezzo "ROMAC", una volta applicato, non si stacca più.

Il calore prodotto dal lavoro dei pneumatici, anzichè danneggiare le riparazioni, perfeziona il processo di autovulcanizzazione: il rappezzo "ROMAC", forma con la camera d'aria un corpo solo.

È interessante notare la nuova elegante confezione 1929 dei tubi necessari "Junior", e "Half a Crown", i quali nella nuova forma appiattita contengono un maggior numero di oggetti che non lo scorso anno, pur rimanendo il prezzo invariato.

ROMAC
REG.

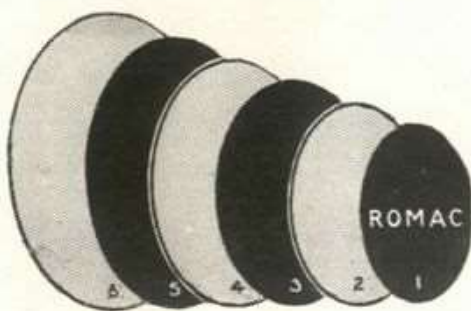
è
garanzia assoluta di
un prodotto superiore

La
preparazione
chimica
del Rappezzo
"ROMAC",
è brevettata in
tutti i
paesi civili.

Il
gran successo
dei prodotti
"ROMAC",
è dovuto al rap-
pezzo preparato
secondo principi
scientifici.



12



13



14



15



16



17



18



19

ROMAC TERMINAL

Pat. No. 189641.



20

IMPORTANTE

La popolarità straordinaria ottenuta dagli articoli "ROMAC", in Inghilterra è dovuta al fatto che il rappazzo autovulcanizzante dà l'assoluta garanzia di una riparazione perfetta poichè lo zolfo che si trova alla superficie della gomma a contatto dell'aria produce un'ossidazione che sostituisce il calore necessario alla vulcanizzazione ordinaria. Tale preparazione è stata dalla "ROMAC", brevettata in tutti i paesi.

www.rfw.it

PREZZI DEGLI ARTICOLI "ROMAC",

1 -	Scatola in cartone di 36 bustine oppure 1 cartone con applicate 36 bustine	L. 39.95
	Bustina economica contenente 7 rappezzi preparati.	» 1.15
2 -	Scatola necessario in lamiera, 8 rappezzi, 1 rotolino pezza preparata, 1 scatoletta talco, 1 tubetto soluzione non infiammabile, 1 tela per copertoni, 1 tubicino per valvole, 1 carta smeriglio	» 3.15
	Scatola in cartone di 12 pezzi come sopra	» 36.25
3 -	Scatola in cartone contenente 144 rappezzi tondi piccoli	» 11.10
	» » » » 144 » » grandi	» 14.—
4 -	» » » » 144 » assortiti di forma e grandezza	» 24.30
	Tubetto necessario in lamiera contenente 1 rotolo pezza preparata, 6 rappezzi preparati, 1 tubetto soluzione non infiammabile, 1 tela per copertoni, 1 tubicino per valvola, 1 carta smeriglio	» 3.50
5 -	Scatola necessario normale tipo A, contenente: 1 rotolo pezza preparata, 1 rotolo di tela per copertoni, 1 raspa, 1 flacone di soluzione non infiammabile, 1 paio forbici nichelate	» 7.90
6 -	Scatola necessario lusso tipo B, contenente: 1 scatola con 12 rappezzi ovali, 1 flacone di soluzione non infiammabile, 1 rotolo tela per copertoni, 1 tela smeriglio	» 11.10
7 -	Tubo necessario "Junior,, N. 1 contenente: 1 rotolo pezza preparata, 1 raspa, 1 tubetto soluzione non infiammabile	» 6.65
8 -	Tubo necessario "Half a Crown,, N. 2, contenente: 1 rotolo pezza preparata, 1 spazzolino con fili di acciaio, 1 tubetto soluzione non infiammabile, 1 paio forbici nichelate	» 11.10
9 -	Tubo necessario grande N. 3, contenente: 1 rotolo pezza preparata, 1 rotolo tela copertone, 1 pezzo tela per capote, 1 spazzolino grande con fili di acciaio, 1 flacone soluzione non infiammabile, 1 paio forbici nichelate	» 16.75
10 -	Scatola in lamiera 72 rappezzi preparati ovali nelle misure 1, 2, 3, 4, 5, 6	» 64.—
11 -	Scatola in lamiera necessario per auto 126 rappezzi preparati assortiti, 1 rotolo pezza preparata per copertoni, 1 barattolo talco francese, 1 rotolo tubetto per valvola, 1 barattolo da 1 libbra di soluzione non infiammabile, 1 paio forbici grandi nichelate, 1 spazzola grande con fili acciaio, 2 pennelli per soluzione, 3 raspe, 3 utensili diversi per riempire e fermare il taglio nei copertoni	» 170.—
	Scatola in lamiera come sopra per cicli e motocicli	» 135.—
12 -	Tubo per officina contenente: 1 rotolo di 240 pollici quadrati pezza preparata per moto e auto	» 28.35
	Tubo, officina per ciclo, contenente: 1 rotolo di pezza preparata di 240 pollici quadrati di superficie	» 22.25
13 -	Rappezzo preparato a forma ovale N. 1, alla dozzina	» 3.—
	» » » » » 2, » »	» 4.20
	» » » » » 3, » »	» 5.95
	» » » » » 4, » »	» 10.—
	» » » » » 5, » »	» 15.95
	» » » » » 6, » »	» 20.—
14 -	Soluzione non infiammabile in tubetti piccoli in stagnola, scatola di 36 pezzi	» 20.55
15 -	» » » » » flaconi in latta, scatola di 12 pezzi	» 28.—
16 -	» » » » » barattoli da 2 once, scatola di 12 pezzi	» 22.35
	» » » » » » 1/4 di libbra, scatola di 12 pezzi	» 37.25
	» » » » » » 1/2 » » » » 12 »	» 55.80
	» » » » » » 1 libbra » » 12 »	» 99.20
17 -	1 barattolo carborundum fine e medio	» 4.—
	1 scatola di 12 pezzi come sopra	» 44.—
18 -	Raccordo speciale per pompe auto - moto - ciclo, cadauno	» 5.—
19 -	Tubo gomma per pompa officina con raccordo suddetto	» 17.75
20 -	Attacchi per candele: scatola da 1 grossa	» 56.—
	» » 12 pezzi	» 3.75



IL RAPPEZZO
PRINCIPE
PER PNEUMATICI

ROMAC

REGD

Supplemento 1930 al listino "Romac,"

N. 21



- 21)
Tubo necessario "1/,"
contenente :
- 1 rotolo pezza prepar.
 - 1 Spazzolino a fili di acciaio.
 - 1 Barattolo soluzione.
 - 1 Paio forbici nichelate pieghevoli.
- cadauno L. 5.95

N. 21 bis



N. 22



- 21 bis)
Scatola di cartone con
24 tubi necessari "1/,"
cadauna L. 140.—

N. 24



- 22)
Scatola contenente :
- 3 meccanismi interni per valvole Dunlop.
- cadauna L. 3.15

N. 23



- 23)
Scatola contenente :
- 3 coperchietti per valvole Dunlop.
- cadauna L. 3.15

N. 25



- 24) Scatola contenente :
- 36 meccanismi interni per valvole Dunlop.
 - 36 coperchietti.
 - 1 filiera maschio - femmina per valvole.
- cadauna L. 78.—

N. 26



- 25) Scatoletta contenente :
- 1 rotolo nastro isolante.
- cadauna L. 2.25
- 26) Barattolo vernice nera per cilindri e per tubi scappam.
cadauno L. 4.30

www.rpw.it

THAPEX

APEX INFLATOR COMPANY Ltd.
BIRMINGHAM

Pompe per Pneumatici per Cicli e Motocicli



Rappresentanti Generali
per l'Italia e Colonie:

MAGAZZINI ITALIANI DEL
MOTOCICLO "BOSTON,"

MILANO

VIA MELZO, 54

TEL. 25-265



BOSTON

www.hilowolff.com

“THAPEX WORKS,,

**ALDRIDGE ROAD, PERRY BARR
BIRMINGHAM**

L'unica fabbrica nel mondo che produce nei suoi stabilimenti tutte le materie prime e i pezzi (tubi di cellulosoide, di ottone, di acciaio, ecc.) per la costruzione delle sue celebrate pompe.

Di conseguenza può garantire nel modo più assoluto le sue pompe.

Il 65 per cento

delle fabbriche inglesi di cicli e motocicli montano le pompe

“THAPEX,,

"THAPEX,, seconda a nessuna

"Thapex,, per Motocicli



adottata dalle più importanti Case costruttrici di Inghilterra e del continente europeo.

SPECIALE
ROBUSTA
COSTRUZIONE
RIVESTIMENTO
INTERNO
IN OTTONE

"Super Pump Bailey's,,

RIGIDA
INDEFORMABILE
RIVESTIMENTO
METALLICO
INTERNO



senza pedalino, con impugnatura, specialmente adatta per moto leggere, ciclomotori e furgoncini.

"Thapex,, Pompa di Celluloide per Cicli



Questa pompa che costituisce una delle nostre specialità è costruita con robusto tubo di celluloide di grosso spessore.

■■■■■■■■■■
Diffidate delle pompe
saldate se non volete
aver noie.



Lo stantuffo viene ricavato da pelli intiere in modo da garantire la omogeneità della compressione, a differenza di altri fabbricanti che usano ritagli della industria delle calzature.



"Thapex,, Pompa di Metallo per Cicli



Questa pompa solidissima viene fabbricata **senza nessuna saldatura**; è fornita finemente nichelata o ebanita con smalto nero "Thapex,, alla cellulosa. Queste sono le pompe più robuste in commercio.

Il nero brillante della celluloide delle nostre pompe non è stato ancora ottenuto da nessun altro fabbricante.

Per ordinazioni superiori alle sei grosse, si stampa gratuitamente il nome del cliente in rosso o oro a scelta.

"THAPEX,, seconda a nessuna

www.rfw.it

PREZZI DELLE POMPE "THAPEX"

DENOMINAZIONE DEI TIPI	MISURE		PREZZO alla dozzina franco Magazzino Milano L. it.	PREZZO cadauna L. it.
	in pollici	in millimetri		
Tipo per moto in celluloido, con pedalino	$\frac{7}{8}$ " × 15"	22.20 × 457	239,80	20,—
	$\frac{7}{8}$ " × 16"	22.20 × 488	239,80	20,—
	$\frac{7}{8}$ " × 18"	22.20 × 550	250,40	20,85
	1" × 16"	25.40 × 488	311,25	25,95
	1" × 18"	25.40 × 550	322,—	26,80
	$\frac{7}{8}$ " × 16"	22.20 × 488	229,—	19,10
Tipo per moto, in metallo con pedalino	$\frac{7}{8}$ " × 18"	22.20 × 550	243,30	20,20
	$\frac{7}{8}$ " × 15"	22.20 × 457	178,90	14,90
Tipo per moto, in celluloido "Super Pump Bailey's",	1" × 15"	25.40 × 457	257,60	21,45
	1" × 18"	25.40 × 550	286,20	23,85
Tipo per cicli, in celluloido	$\frac{11}{16}$ " × 15"	17.50 × 457	136,—	11,30
	$\frac{7}{8}$ " × 15"	22.20 × 457	171,75	14,30
Tipo per cicli, in ottone nichelato o ebanito	$\frac{7}{8}$ " × 15"	22.20 × 457	150,25	12,50
	$\frac{7}{8}$ " × 18"	22.20 × 550	168,12	14,—
Tipo per cicli, in acciaio ebanito	1" × 15"	25.40 × 457	236,10	19,60
	1" × 18"	25.40 × 550	250,40	20,80
	$\frac{7}{8}$ " × 15"	22.20 × 457	110,90	9,20

www.thapex.it



Fibrax

FIBRAX Ltd.
LONDON

CEPPI
NASTRI
PRESSATI E FLESSIBILI
PER
FRENI
TAPPI PER FRIZIONI

Rappresentanti Generali per l'Italia e Colonie:

MAGAZZINI ITALIANI DEL MOTOCICLO
" BOSTON „

Telefono 25-265 - MILANO (119) - Via Melzo, 34



BOSTON

www.fpw.it



CEPPI PER FRENI DI MOTOCICLI

“FIBRAX,,



N. 11 - post. Ariel 1914 -
James 1919 - Triumph 1914
- Veros 1920 - Norton 1913
L. 4,60



N. 12 - ant. Sumbeam 1921 L. 2,35

N. 13 - ant. Chater Lea
(mod. vecchio), Sarolea L. 2,35



N. 19 - ant. Bowden 1919 L. 2,35



N. 32 - post. Motosac-
che 3 1/2 HP. - Quadrant
1919 L. 10,45



N. 42 - post. Douglas 2 3/4
e 4 HP. 1918 L. 8,65



N. 43 S - post. New Im-
perial 1921 - Sarolea
L. W. L. 6,85



N. 58 - post. Sumbeam
1914 L. 6,85



N. 65 - post. Norton 1922 L. 9,50



N. 74 - ant. e post. Ariel
2 1/2 e 3 1/2 1923 L. 5,95



N. 75 - post. B. S. A. 4 1/4
6-8 HP. 1920 L. 13,15



N. 77 - post. Sumbeam
1914-18 L. 6,85



N. 84 - ant. Enfield 1917-
1922 - P. e M. 1921 -
post. B. S. A. 1924 -
Connaught, Enfield
1917-22 - Motosaco-
che 1921 L. 10,—



N. 87 - post. Raleigh 2 3/4
e 3 HP. L. 16,75



N. 88 - post. Triumph 3 1/2
e 4 HP. 1917 - Sarolea
- Triumph 1925 - ant.
post. F. N. 2 3/4 e 8 HP.
1924 - Galloni 350, 500,
600 L. 12,35



N. 90 - post. Sumbeam
1918 L. 8,25



N. 94 - post. Norton T. T.
1914-22 L. 7,75



N. 107 - ant. Bowden 1920 L. 2,35



N. 110 - ant. Raleigh
5-6 HP. 1923 L. 5,95



N. 112 - ant. Motosaco-
che 6-8 HP. L. 10,85



N. 115 - posteriore Enfield
6-8 HP. 1920-21 L. 15,45

N. 118 - ant. e post. Bow-
den, Zenith 1921 L. 15,45

www.fibrax.it

NASTRI PRESSATI

PER FRENI DI
MOTOCICLI

“FIBRAX,,



MARCA DELLA MOTOCICLETTA	ANTERIORE		POSTERIORE	
	Serie numero	Prezzo per serie	Serie numero	Prezzo per serie
MATCHLESS HP. 3 1926	W. 503	8,—	W. 503	8,—
NEW HUDSON 350 - 490 - 590 cmc. 1925-26	» 544	8,—	» 544	8,—
350 - 490 - 590 » 1927	» 545	6,50	» 546	11,65
NORTON HP. 3 1/2 1924-25	» 553	8,—		
» 3 1/2 e Big. 4 1926	» 553	8,—	» 511	16,—
» 3 1/2 O. H. V. 1926	» 553	8,—	» 510	15,25
1927	» 554	22,—	» 511	16,—
RALEIGH HP. 1,74 1926	—	—	» 521 A	8,75
» 2 1/2 e 3 3/4 1926	—	—	» 521 A	8,75
» 2 3/4 O. H. V. 1925-26	» 557	9,80	» 557	9,80
» 2 3/4 Mod. 5 e 5 S. 1926	—	—	» 557	9,80
» 3 1/2 1927-28	» 557	9,80	» 553	
» 2 3/4 1927-28	» 557	9,80	» 557	9,80
» 2 1/4 1927-28	» 557	9,80	» 521 A	8,50
ROYAL ENFIELD HP. 2 3/4 1925 in poi	» 525	10,15	» 525	10,15
» 8 1925	» 510	15,25	» 510	15,25
» 8 1926	» 511	16,—	» 511	16,—
RUDGE 499 cmc. 1928 Special Sport	» 701	22,—	» 701	22,—
SUMBEAM HP. 3 1/2 O. H. V. 1924	» 564	11,25	» 564	11,25
tutti i Mod. 1925-26	» 564	11,25	» 564	11,25
» » 1927-28	» 503	8,—	» 532	12,35
TRIUMPH HP. 3 1/2 Mod. P. 1925-26	» 590	6,15	—	—
Mod. S. D. 1927	» 545	6,50	—	—
» P. e N. 1927	» 590	6,15	» 513	10,15
» T. 1927	» 525	10,15	» 511	16,—
» W. 1927	» 593	5,15	» 531	7,30
ZENITH 6,80 e 22 1926	» 511	16,—	» 511	16,—

www.rpw.it

NASTRI PRESSATI

PER FRENI DI
MOTOCICLI

“FIBRAX,,



I nastri pressati per freno, pronti nelle forme e nelle misure per le diverse marche di motociclette, semplificano il montaggio e lo smontaggio dei freni e rappresentano economia di mano d'opera e di materiale.

I nastri pressati “FIBRAX,, vengono forniti confezionati in scatole di cartone e sono completi di ribattini.

Nel montaggio i nastri “FIBRAX,, devono essere lievemente riscaldati.

MARCA DELLA MOTOCICLETTA	ANTERIORI		POSTERIORI	
	Serie numero	Prezzo per serie	Serie numero	Prezzo per serie
A. J. S HP. 3,49 1922-24 e 1928	W. 503	8,—	W. 504	13,10
» 3,49 1925-27	» 505	8,—	» 506	11,65
» 4,98 1926-27 O. H. V.	» 506	11,65	» 507	16,75
» 7 1925-27	» 506	11,65	» 507	16,75
» 7 1921-24 e 6 HP. 1918-20	» 504	13,10	» 508	
» 2,48 1928	» 503	8,—	» 503	8,—
» 4,98 1928	» 503	8,—	» 706	
ARIEL HP. 3 1/2 e 4 1/2 1926	» 509	9,50	» 509	9,50
B. S. A. HP. 2 3/4 - 3 1/2 - 4 1/4 1927	» 513	10,15	» 514	14,50
» 2 1/4 1927	» 513	10,15	» 513	10,15
» 6 - 8 1927	» 514	14,30	» 514	14,50
CONNAUGHT HP. 2 3/4 1926	» 503	8,—	» 503	8,—
COTTON 250 e 350 cmc. 1923-25	» 517	4,70	» 518	7,30
250 e 350 » 1926	» 519		» 518	7,30
COVENTRY EAGLE HP. 8 1924-25	» 510	15,25	» 510	15,25
» 8 1926-28	» 511	16,—	» 511	16,—
» 1 3/4 - 2 3/4 - 3 1/2 1927	» 545	6,50	» 537	
EXCELSIOR (inglese) HP. 2 3/4 e 3 1/2 1927	» 531	7,30	» 531	7,30
GUZZI 500	» G	8,70	» G	8,70
JAMES HP. 2 3/4 - 3 1/2 e 4 1923-27	» 531	7,30	» 531	7,30

www.fpw.it



N. 121 - ant. Chater Lea
1922 L. 12,75



N. 130 - ant. Bowden . L. 2,35



N. 131 - ant. Rudge Whitworth 1922 - post. Rudge Whitworth 1920 . L. 7,75



N. 132 - post. Norton 1923 L. 10,—



N. 143 - ant. e post. Enfield
6 e 8 HP. . . . L. 15,45



N. 151 - ant. P. e M. 1922-23 L. 10,—



N. 154 - ant. B. S. A. 2 3/4 -
3 1/2 e 4 1/4 1923 e 6 e
8 HP. 1924 L. 9,10



N. 155 - post. B. S. A. 2 3/4
1923 - 3 1/2 e 4 1/4 1924 . L. 11,35



N. 161 - post. Sumbeam
Sport e T. T. 1923 . L. 20,45



N. 162 - post. Omega
Junior 1923 L. 6,40



N. 167 - post. Humber
2 3/4 1922-25 L. 12,75



N. 168 - posteriore Ariel
3 1/2 HP. 1922 L. 13,65



N. 172 - ant. e post. F. N.
2 3/4 HP. e 8 HP. 1924 L. 12,75



N. 173 - post. Sumbeam
3 1/2 HP. 1923 L. 15,45



N. 181 - post. Sumbeam
Sport e T. T. 1923 2 3/4
e 3 1/2 1924 valvole in
testa L. 20,—



N. 186 - ant. Raleigh 2 3/4 -
Sumbeam Sport e
T. T. 1921 - post. Har-
lette 1924 - Omega
2 3/4 1922 L. 5,—



N. 193 - anteriore Raleigh
7 HP. 1924 L. 9,15



N. 194 - post. Humber
4 1/4 e 6 HP. 1912-23 . L. 13,65



N. 196 - ant. e post. P. M.
1924 L. 17,25

N. 210 - post. Triumph
1925 mod. P. . . . L. 12,75



N. 231 - ant. B. S. A. 8 HP.
1926 - post. B. S. A. 3 1/2 -
4 1/4 e 6 e 8 HP. 1926 . L. 13,15



N. 241 - ant. Frera 3 1/2
1923-28 L. 6,85



N. 242 - post. Frera 3 1/2
1923-28 - Galloni 3 1/2 -
Molaroni L. 10,85



N. 246 - anteriore Galloni
cmc. 350 L. 4,60



N. 247 - posteriore Galloni
cmc. 350 L. 5,45

N. 248 - Bianchi 175 cmc. L. 6,80

WOVEN FIBRAX

I nastri flessibili "FIBRAX", per la loro indiscutibile superiorità dominano da parecchi anni il mercato inglese.



Nastri flessibili "FIBRAX", per auto e moto, in tutte le misure, sempre pronti in magazzino

PREZZI DI ALCUNE MISURE DI NASTRI FLESSIBILI "FIBRAX",

Larghezza	Spessore	Prezzo al metro
15	4	12,60
	5	14,15
20	4	14,65
	5	16,50
22	4	19,65
	5	21,25
25	4	20,45
	5	22,05
30	4	23,60
	5	26,75

Longam, Malins, Dodson, Dixon, hanno sempre trionfato coi ceppi e nastri "FIBRAX",.

TURACCIOLI TONDI E TRAPEZOIDALI PER DISCHI FRIZIONE

Cambio Burman 2 velocità - 48 pezzi L. 17,40
 3 » - 72 » » 26,10
 4 » - 96 » » 34,80

Cambio Sturmey Archer 2 vel. - 92 pezzi L. 41,75
 2 » - 92 » » 41,75
 3 » - 138 » » 62,35

www.fibw.it

WELLWORTHY

LIMITED
LYMINGTON, Hants
ENGLAND

Segmenti di grande precisione per pistoni



Processo di fabbricazione brevettato:

INGHILTERRA ...	151898/20	FRANCIA	528536
ITALIA	37/543	BELGIO	292973
GERMANIA	374659	U. S. A. (America)	1415439

Rappresentanti Generali per l'Italia e Colonie:
MAGAZZINI ITALIANI DEL MOTOCICLO
"BOSTON,"
C. GIUSSANI
MILANO (119) - VIA MELZO, 34 - TELEFONO 23-265

BOSTON

www.wellworthy.it

WELLWORTHY LIMITED

Sono fabbricati con procedimento brevettato Gray e Howlett conforme alla specificazione 3 KS del Ministero dell'Aeronautica Inglese. Questo procedimento si basa sul principio di produrre un getto, di ghisa avente la forma di un anello circolare aperto. Il segmento viene ottenuto con la martellinatura dell'anello nella matrice, graduando i colpi in modo da ottenere una elasticità uniforme in tutta la sezione del segmento stesso, e quindi una pressione omogenea contro le pareti del cilindro per tutta la sua circonferenza.

Questo metodo assicura la produzione di segmenti di altissima precisione.

La fusione della ghisa, scelta con speciale cura e sottoposta a varie analisi, avviene in crogiuoli rotanti sul proprio asse, in modo da ottenere fusioni di materiale omogeneo, senza soffiature nè scorie, qualità queste essenziali per ottenere segmenti con la voluta elasticità.

La fabbricazione del segmento secondo il processo **Wellworthy** necessita di 14 distinte operazioni ciascuna delle quali viene eseguita con cura e precisione a partire dalla scelta scrupolosa del materiale fino agli ultimi controlli. Infatti oltre alle prove per la verifica delle dimensioni, pressione ecc. il segmento **Wellworthy** viene anche passato in un calibro avente il diametro del cilindro per il quale il segmento è stato fabbricato, e viene provato per un "contatto leggero serrato", sulle pareti del cilindro.

I Segmenti **Wellworthy** vengono garantiti di superare la più esigente prova a luce per il contatto.

I Segmenti **Wellworthy** sono smerigliati sulle 3 superfici esterne e hanno lo spigolo interno reso obliquo perfettamente.

I Segmenti **Wellworthy** danno praticamente la massima compressione fin dai primi giri del motore. Oltre ai segmenti normali la **Wellworthy** costruisce tipi speciali di segmenti raschiaolio.

PREZZI

Diametro esterno fino a mm:	Altezza dei segmenti fino a:			Diametro esterno fino a mm:	Altezza dei segmenti fino a:		
	1/8 '' mm. 3.17	5/32 '' mm. 3.86	3/16 '' mm. 4.76		1/8 '' mm. 3.17	5/32 '' mm. 3.86	3/16 '' mm. 4.76
50	4.60	4.90	4.90	79	5.20	5.50	5.70
53	4.60	4.90	4.90	82	5.20	5.50	5.70
57	4.90	4.90	5.10	85	5.50	5.70	5.80
60	4.90	4.90	5.10	88	5.50	5.70	5.80
63	4.90	5.10	5.10	92	5.70	5.80	6.10
66	4.90	5.10	5.20	95	5.70	5.80	6.10
69	5.10	5.10	5.20	98	5.80	6.10	6.30
73	5.10	5.20	5.50	101	5.80	6.10	6.30
76	5.10	5.20	5.50				

www.wellworthy.com

I segmenti

WELLWORTHY

sono montati dalle più importanti fabbriche di:

Motociclette

GUZZI
NEW IMPERIAL, TRIUMPH
O. K. SUPREME, DOUGLAS
LEVIS, COTTON, B. S. A.
RALEIGH, MATCHLESS
REX ACME, NORTON
EXCELSIOR, SCOTT
FRANCIS BARNETT
VELOCETTE, P. & M.
NORTON, ARIEL
ROYAL ENFIELD
NEW HUDSON
CHATER LEA
CONNAUGHT
CALTHORPE
SUMBEAM
DUNELT
A. J. S.

Automobili

ALFA ROMEO
AUSTIN, BEARDMORE, CRYSLER
NAPIER, TRIUMPH, SUMBEAM
ROLLS ROYCE, TALBOT
MORRIS, VAUXHALL
WOLSELEY

Motori

BLACKBURNE
VILLIERS
M. A. G.
J. A. P.

perchè i **Segmenti**
WELLWORTHY



sono i più perfetti

DOCUMENTI:

La presente per avvisarVi che durante gli ultimi due anni i SEGMENTI "WELLWORTHY," vengono sempre montati nei miei motori da corsa.

Essi hanno dato una soddisfazione completa sotto le più strenue condizioni ed i risultati ottenuti confermano l'ottima qualità dei SEGMENTI "WELLWORTHY,".

(F. to) H. O. D. SEGRAVE

Da alcuni anni adopero i SEGMENTI "WELLWORTHY," e mi compiaccio esprimerVi la grande soddisfazione che essi mi hanno sempre data.

In severissime competizioni sportive i vostri SEGMENTI hanno sempre brillantemente resistito.

Con i migliori auguri

(F. to) J. H. SIMPSON

L'oggetto di questa lettera è di ringraziarVi sentitamente della spedizione da Voi fattami il 22 Luglio dei v/ SEGMENTI

Ho già montato una serie dei vostri SEGMENTI su una delle mie Bugatti, ed essi danno ogni soddisfazione; ed in speciale modo gli anelli raschiaolio si sono dimostrati assai efficaci.

(F. to) M. CAMPBELL

Al termine della stagione delle corse stradali, sento mio dovere esprimerVi la mia riconoscenza per l'eccellente servizio reso dai SEGMENTI "WELLWORTHY," nei vari motori da me adoperati.

La fabbricazione e la qualità del materiale è eccellente, e in tutte le competizioni sportive i SEGMENTI "WELLWORTHY," hanno sempre dato ottimi risultati.

Di nuovo ringraziandovi Vogliate gradire i miei migliori auguri.

(F. to) A. BENNETT

FENAG



Impianti

Elettrici

di Accensione e Illuminazione

Rappresentanti Generali per l'Italia e Colonie:
MAGAZZINI ITALIANI DEL MOTOCICLO

“ BOSTON ”

34, VIA MELZO - MILANO - TELEFONO 23-265



BOSTON

www.fpw.it

Impianti di Illuminazione e di Accensione

“FENAG,, PER MOTOCICLETTE

Riflettore

Il riflettore è la parte più caratteristica dell'impianto di illuminazione “Fenag,,. La sua forma a tamburo permette un fascio di luce largo e parallelo evitando i coni luminosi che creano sempre macchie d'ombra.

Il faro “Fenag,, è munito di una lampadina Bilux (6 volta 20-25 Watts) a doppio filamento e di una piccola per città (6-8 volta 3 Watts). L'uso dell'antiabbagliante si effettua a mezzo di apposito comando che viene azionato dal motociclista senza abbandonare il manubrio.

Per la sicurezza delle lampadine, nella parte posteriore del riflettore è applicata una valvola di sicurezza a fusibile e vicino a questa si trova l'interruttore per il fanalino regolamentare della targa.



Il riflettore “Fenag,, contiene l'interruttore della corrente di ritorno che unisce e separa automaticamente la dinamo e la batteria, evitandone la scarica quando la moto è ferma: contiene inoltre tutti i dispositivi per la distribuzione della corrente, azionati a mezzo di un commutatore posto nella parte posteriore del faro. Questo commutatore ha quattro posizioni e precisamente:

Posizione 0

la batteria non viene caricata: *lampade spente.*

Posizione 1

la batteria viene caricata: *lampade spente.*

Posizione 2

la batteria viene caricata: *lampadina piccola da città accesa.*

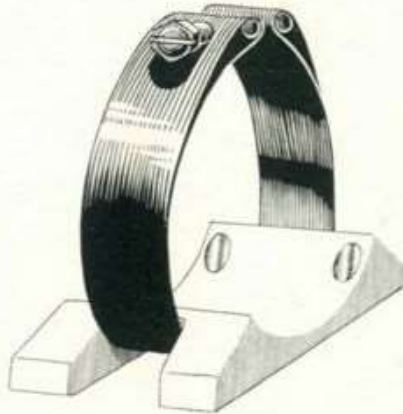
Posizione 3

la batteria viene caricata: *lampadina Bilux accesa (luce da campagna o luce antiabbagliante).*

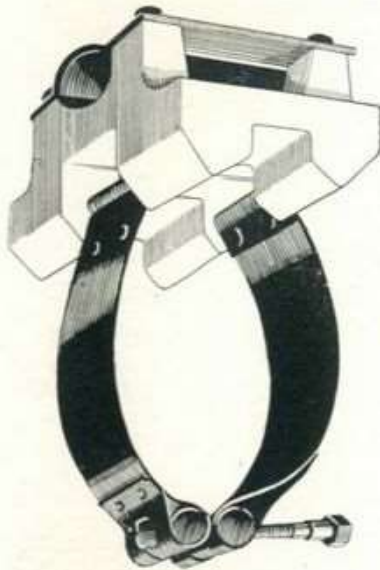


Accessori per il montaggio degli impianti d'illuminazione "FENAG,,

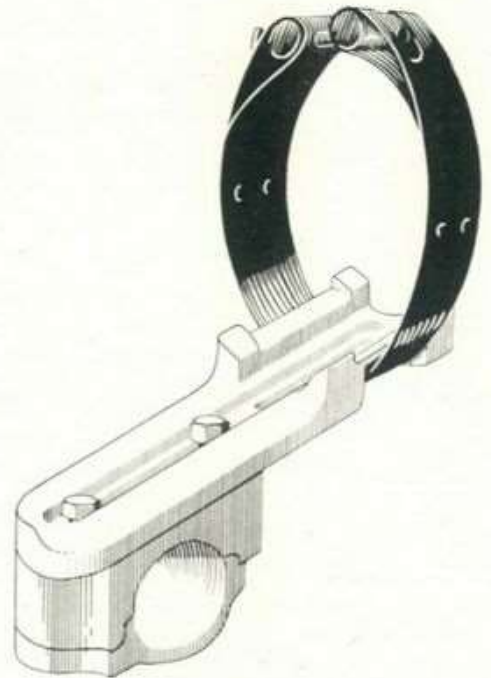
Attacchi per dinamo.



tipo A
per il piazzamento della dinamo
su superficie piana

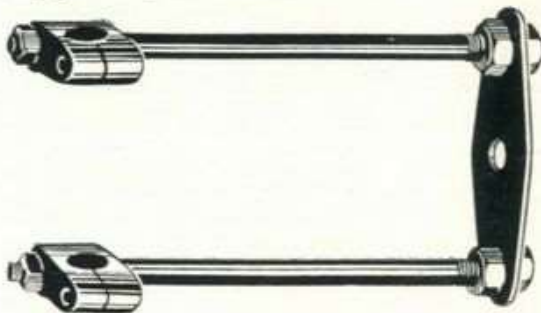


tipo B
per l'applicazione della dinamo
al tubo del telaio sotto il serbatoio

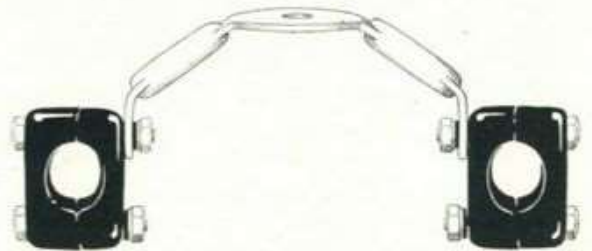


tipo C
per l'applicazione della dinamo al tubo anteriore
o posteriore del triangolo del telaio

Supporti per riflettore.



tipo "Standard,,
per l'applicazione alla parte fissa della forcella.
I bracci verranno convenientemente curvati dal montatore
secondo le esigenze.



tipo a ponte
per l'applicazione ai foderi anteriori della forcella.
Consigliabile solo quando non è possibile l'applicazione
del tipo Standard.

Nelle ordinazioni di impianti "FENAG,, indicare:

- per gli apparecchi d'illuminazione
- Marca, tipo e cilindrata della moto.
 - Senso di rotazione della dinamo visto dal lato della trasmissione.
 - Velocità dell'asse che deve azionare la dinamo.
 - Il tipo di supporto dinamo e di attacco faro.

- per gli apparecchi di accens. e illuminaz.
- Il senso di rotazione visto dal lato della trasmissione.
 - Se si vuole il punto di accensione fisso o regolabile.
In questo secondo caso è consentita una ampiezza di angolo di 20° se il magnete è mosso dall'albero motore e di 40° se esso è fatto azionare dall'albero a camme.
 - Se con o senza dispositivo di corto circuito per togliere l'accensione.
 - Nei motocicli a due cilindri descriverne la posizione esatta. (vedi tabella)
 - Il tipo di attacco del faro.

Batteria.

La batteria si compone di 3 elementi racchiusi in una robusta cassetta di ebanite. La sua tensione è di 6 volta ed alla corrente di scarica di 0,7 ampères la sua capacità è di 7 1/2 ampère - ora.

La batteria non ha necessità di speciali dispositivi per il fissaggio dei fili poichè i fili sono fissati direttamente alle teste dei poli.

Il cavo del polo negativo possiede un attacco terminale per il fissaggio a massa.

La batteria, di costruzione robusta e nello stesso tempo semplice, è quanto di meglio si possa desiderare in un impianto elettrico.

La casa "Fenag", fornisce la batteria scarica, completa di supporto.

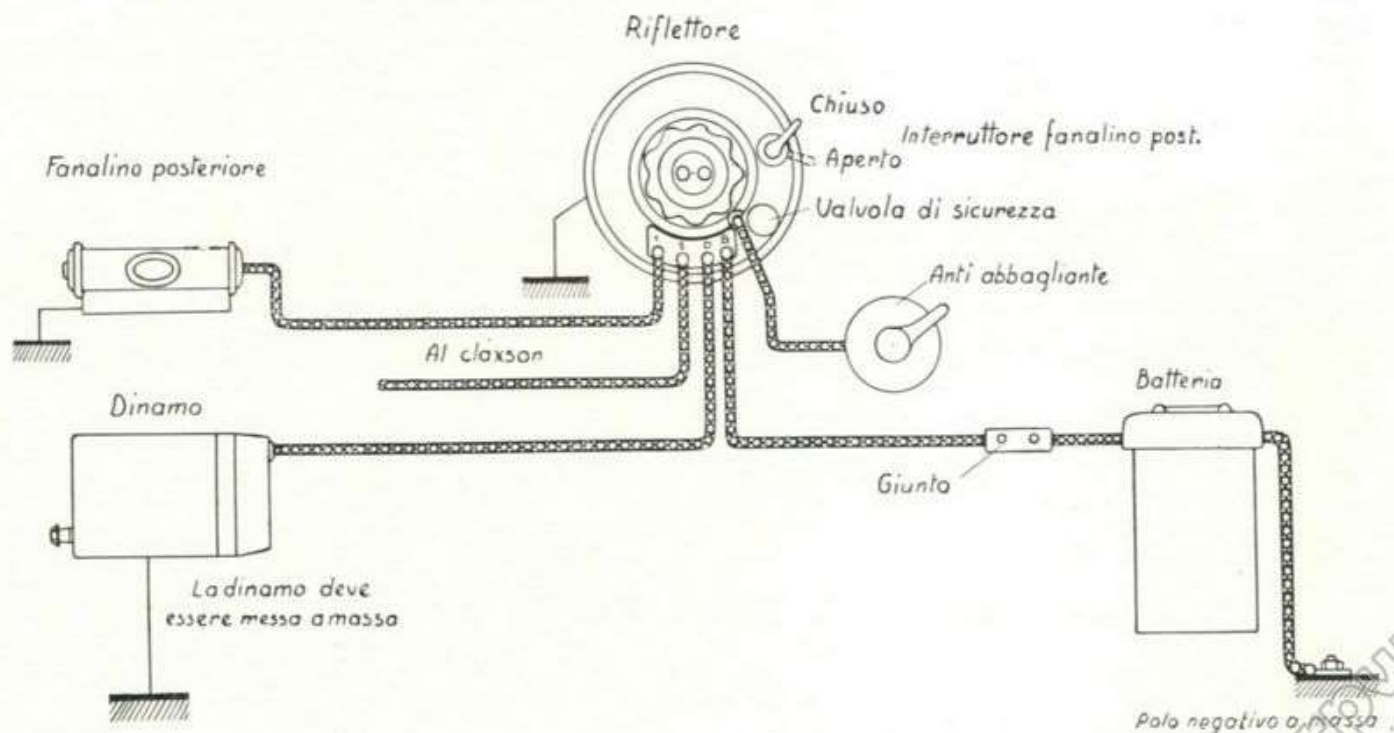


Fanalino posteriore.



Questo fanalino di costruzione robustissima è studiato con speciale cura e ha l'attacco della lampada su sospensione elastica ciò che evita le rotture delle lampadine. I contatti elettrici alle due estremità sono assicurati a mezzo di un ingegnoso sistema a molle.

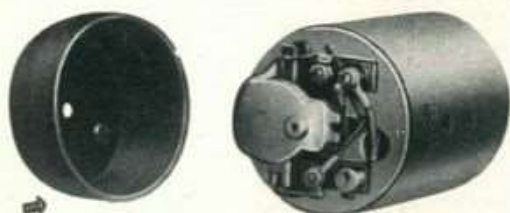
SCHEMA D'IMPIANTO



Dinamo.

La generatrice di corrente "**Fenag**„ è una dinamo a corrente continua col noto sistema di regolazione a terza spazzola: raggiunge facilmente il massimo di carica che rimane costante anche ai più alti numeri di giri.

La dinamo "**Fenag**„ comincia ad erogare corrente a 280 giri e carica la batteria a 6 volti, quando raggiunge i 900-1000 giri; a 2300 giri dà 30 Watts; a 3200 giri 32 Watts.



La tensione costante della corrente è ottenuta col montaggio in parallelo della dinamo con la batteria; si sconsiglia quindi dall'adoperare l'impianto quando la batteria è scarica o guasta.

Le dinamo "**Fenag**„ vengono fornite a rotazione destra o sinistra; non è possibile l'inversione del senso di rotazione; occorrendo chiederne la sostituzione.

La manutenzione delle dinamo "**Fenag**„ è nulla, essendo l'indotto montato su cuscinetti a sfere preventivamente ingrassati.

Sarà cura del montatore studiare il conveniente rapporto degl'ingranaggi o delle pulegge da montarsi affinché la dinamo giri a una media di 3000 giri al minuto.

Magnete - dinamo.

L'apparecchio di accensione ed illuminazione "**Fenag**„ si compone di un magnete propriamente detto e di una dinamo che pure essendo riuniti in un solo blocco sono elettricamente e magneticamente indipendenti l'uno dall'altro: il magnete dà l'accensione senza che la dinamo abbia o possa su ciò influire in qualsiasi modo.

Un eventuale guasto alla dinamo o alla batteria dell'impianto non può quindi assolutamente influire sul buon funzionamento del magnete.

Il magnete, di costruzione robusta, semplice e accurata, garantisce un'ottima accensione e un funzionamento perfetto: la posizione orizzontale della sua calamita riduce notevolmente l'ingombro dell'apparecchio permettendone così la facile applicazione su qualunque motocicletta.

Il magnete dinamo "**Fenag**„ viene fornito per qualunque tipo di motociclo, con rotazione destra o sinistra, con punto di accensione fisso o regolabile con angolo da 20° a 40°, con o senza dispositivo di corto circuito per togliere l'accensione.

L'azionamento della dinamo da parte del magnete avviene per mezzo di ingranaggi su cuscinetti a sfere.



TAVOLA DEI TIPI D'IMPIANTI FENAG D'ACCENSIONE E ILLUMINAZIONE

Tipo del Gruppo . . .	BS 75/1	BK 75/1	BS 75/2	BK 75/2	B 75 V	B 75/2 H
Tipo del Motore . . .	4 tempi 1 cilindro	2 tempi 1 cilindro	4 tempi 2 cil. parall.	2 tempi 2 cil. parall.	4 tempi 2 cil. a V	4 tempi 2 cil. opposti
N. scintille a ogni giro del magnete	1	1	2	2	2	2
N. scintille ogni 2 giri dell'albero o manovella	1	2	2	4	2	2
Velocità indotto magnete	albero cammes	albero motore	albero cammes	albero motore	albero cammes	albero cammes
Rapporti fra indotto ma- gnete e indotto dinamo	1 : 3,31	1 : 1,8	1 : 3,31	1 : 1,8	1 : 3,31	1 : 3,31

Prezzi degli impianti

"FENAG,"

E DEI LORO ACCESSORI

Un impianto tipo Mn.

(solo illuminazione) **composto di:**

- 1 Faro anteriore
- 1 Dinamo
- 1 Fanalino posteriore
- 1 Batteria
- 1 Attacco a staffa per batteria
- Fili e cavi diversi.

L. **660.-**

Un impianto tipo Bs.

(accensione e illuminazione) **composto di:**

- 1 Faro anteriore
- 1 Magnete Dinamo
- 1 Fanalino posteriore
- 1 Batteria
- 1 Attacco a staffa per batteria
- Fili e cavi diversi.

L. **1320.-**

Attacco per dinamo Tipo A	L. 30.—
" " " " B	" 38.—
" " " " C	" 38.—
Una coppia ingranaggini greggi per trasmissione passo $\frac{3}{8}$ "	" 23.—
Un attacco "Standard" per faro	" 35.—
Un attacco a ponte per faro	" 30.—
Dispositivo per mettere a massa il magnete	" 21.—
Catena "Coventry" da $\frac{3}{8}$ " per trasmissione, con giunto	" 30.—
2 pulegge per l'azionamento a cinghia	" 23.—
1 cinghietta trapezoidale in cuoio	" 10.—
1 carterino in ghisa completo d'ingranaggi, puleggia, cinghia e carter lamiera per applicazione su moto Indian Scout	" 160.—
1 coppia ingranaggi per l'applicazione su moto Guzzi	" 27.—

Prezzi parti staccate impianti "FENAG,"

Riflettore a tamburo completo di lampadine e comando antiabbagliante	L. 200.—	Porta batteria	" 28.—
Vetro rigato per riflettore	" 14.—	Dinamo	" 345.—
Anello porta vetro con vite	" 15.—	Magnete dinamo	" 924.—
Interuttore della corrente di ritorno	" 25.—	Fanalino posteriore senza lampadina	" 35.—
Valvolina a fusibile	" 1.—	Lampadina: Bilux centrale	" 23.—
Batteria 6 Volta a 3 elementi	" 165.—	" piccola per città	" 4.80
Coperchio della batteria	" 15.—	" per fanalino posteriore	" 3.20

LA BIMETALLICA ZANZI



**per moto-
ciclette**

VIVE NEL FUOCO

In acciaio P. 12 inossidabile prezzo unico
per tutte le motociclette estere e nazionali

L. 10.-

Rappresentanti Generali per l'Italia e Colonie: (solo valvole moto)

MAGAZZINI ITALIANI DEL MOTOCICLO

"BOSTON,"

C. GIUSSANI

MILANO (119) - VIA MELZO, 34 - TELEFONO 23-265

BOSTON

Per ogni organo la forma ed il materiale più adatto alla funzione da compiere: è questo uno dei capisaldi tecnici ed economici della costruzione meccanica moderna.

La valvola del motore a scoppio è un elemento essenziale e delicato, la cui funzione è quella di compiere una otturazione perfetta delle luci di ammissione e scarico, essendo sottoposta ad un continuo martellamento ed a temperature elevatissime, si può dire lavorando nel fuoco. Perciò il materiale della valvola propriamente detta, cioè del fungo, è sempre un acciaio a caratteristiche elevatissime di durezza e di inossidabilità, di prezzo elevato e di lavorazione costosa.

D'altra parte un elemento indispensabile della valvola, cioè il gambo, non è soggetto alle elevatissime temperature del fungo, e deve possedere una certa malleabilità per sostenere, senza spezzarsi, lo sforzo di punta dovuto al meccanismo di distribuzione: perciò per esso è preferibile un acciaio a caratteristiche assai più modeste di quello del fungo.



In una **Valvola Zanzi** il gambo può essere deformato a freddo nella immediata vicinanza del fungo senza traccia di rottura o di separazione dei due elementi.

Le valvole oggi in uso nei motori a scoppio sono, nella quasi totalità, di un sol pezzo, quindi le caratteristiche del materiale di cui sono costruite rappresentano un compromesso fra quelle del fungo e quelle del gambo.

Da ciò spreco d'acciaio ad alte caratteristiche e lavorazione costosa del gambo oltre che del fungo, con scapito non solo del prezzo, ma pure delle qualità meccaniche richieste.

Si è tentato a più riprese di costruire valvole con fungo e gambo di materiali diversi, di caratteristiche adatte a ciascun elemento, ma ogni sforzo si è infranto per la difficoltà di riunire e mantenere indissolubilmente legati i due elementi.

Il sistema di unione ZANZI, risolve in modo elegante ed efficace il problema.

Esso in massima consiste nel produrre all'estremità del gambo un disco che forma nucleo del fungo della valvola, venendo annegato completamente nell'acciaio speciale ad alte caratteristiche, per mezzo di uno speciale processo di forgiatura sotto pressione (e non per mezzo di fusione, come tentato in altri procedimenti).

Ne risulta una valvola con un fungo di acciaio inossidabile e durissimo e con un gambo di acciaio più tenero atto a sopportare lo sforzo continuamente variabile di trazione e compressione dovuto al meccanismo di distribuzione. La valvola ZANZI è quindi senza dubbio migliore di qualsiasi valvola fatta in un sol pezzo. L'economia risultante nella produzione del gambo va a tutto vantaggio del materiale del fungo che può essere scelto senza subordinarlo più o meno alla lavorazione del gambo.



La zona di raccordo fra gambo e fungo, cioè la più cimentata, risulta di acciaio più malleabile e di sezione rinforzata. Le superfici sottoposte all'altissima temperatura ed al martellamento risultano di acciaio speciale durissimo ed inossidabile.

GASTOP

**Il super mastice
ermetico
per guarnizioni
che**



guadagna ogni giorno la fiducia dei tecnici

PREZZI:	Barattolo	da	grammi	65	L.	3.50
	"	"	"	125	"	6.80
	"	"	"	500	"	23. —

MAGAZZINI ITALIANI DEL MOTOCICLO
"BOSTON,"
C. GIUSSANI
MILANO (119) - VIA MELZO, 34 - TELEFONO 23-265

BOSTON

www.rpw.it



OFFICINA TIPOGRAFICA
Via Sciesa, 21 - TEL. 51-544