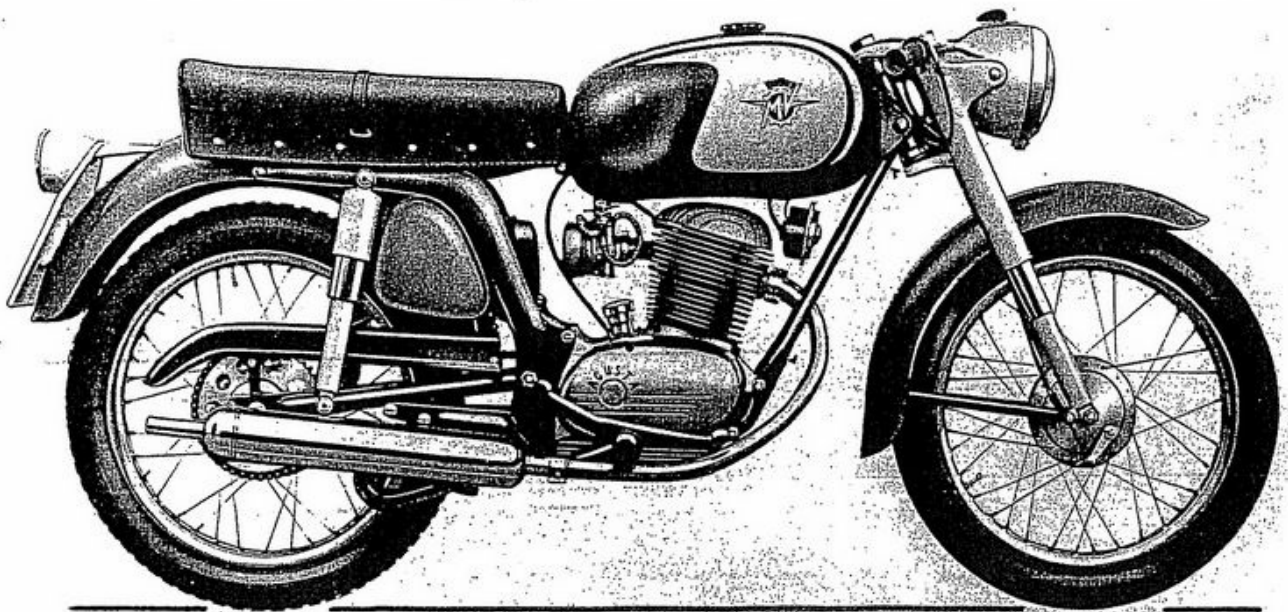
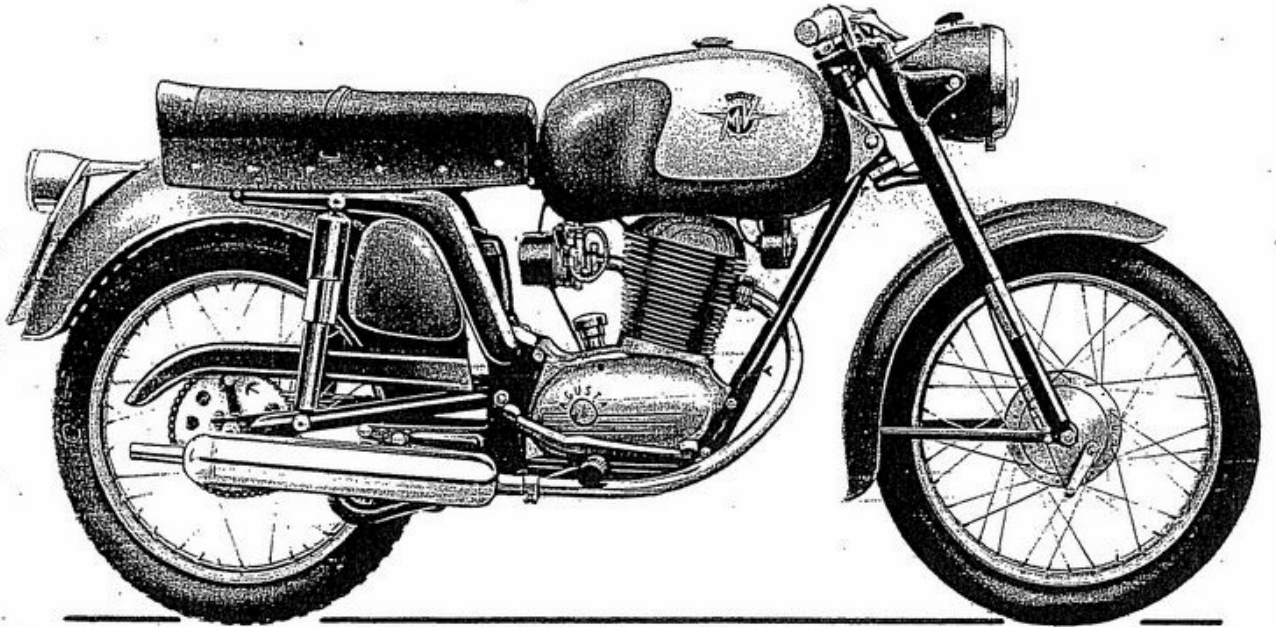


MV 99 CHECCA

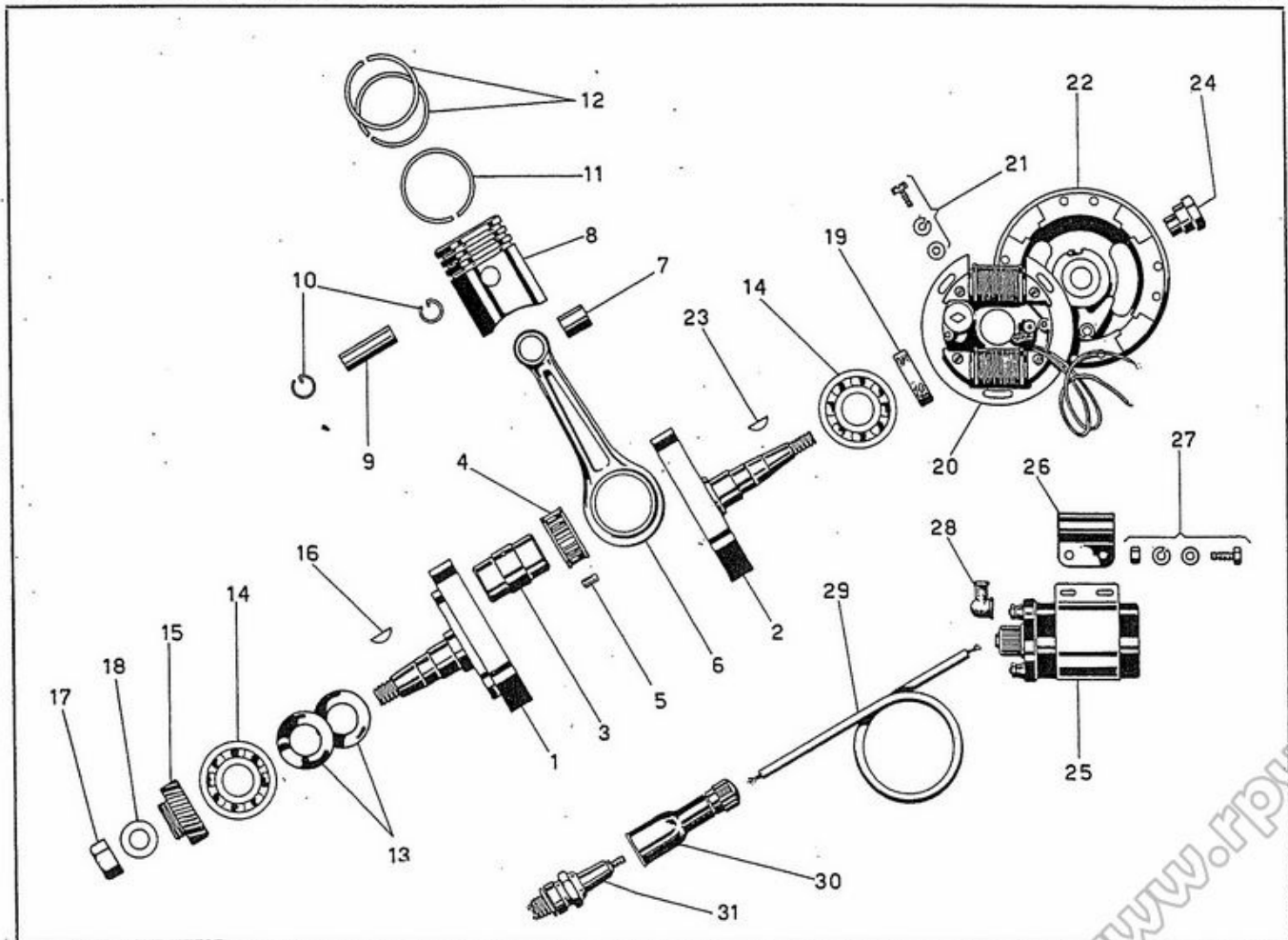
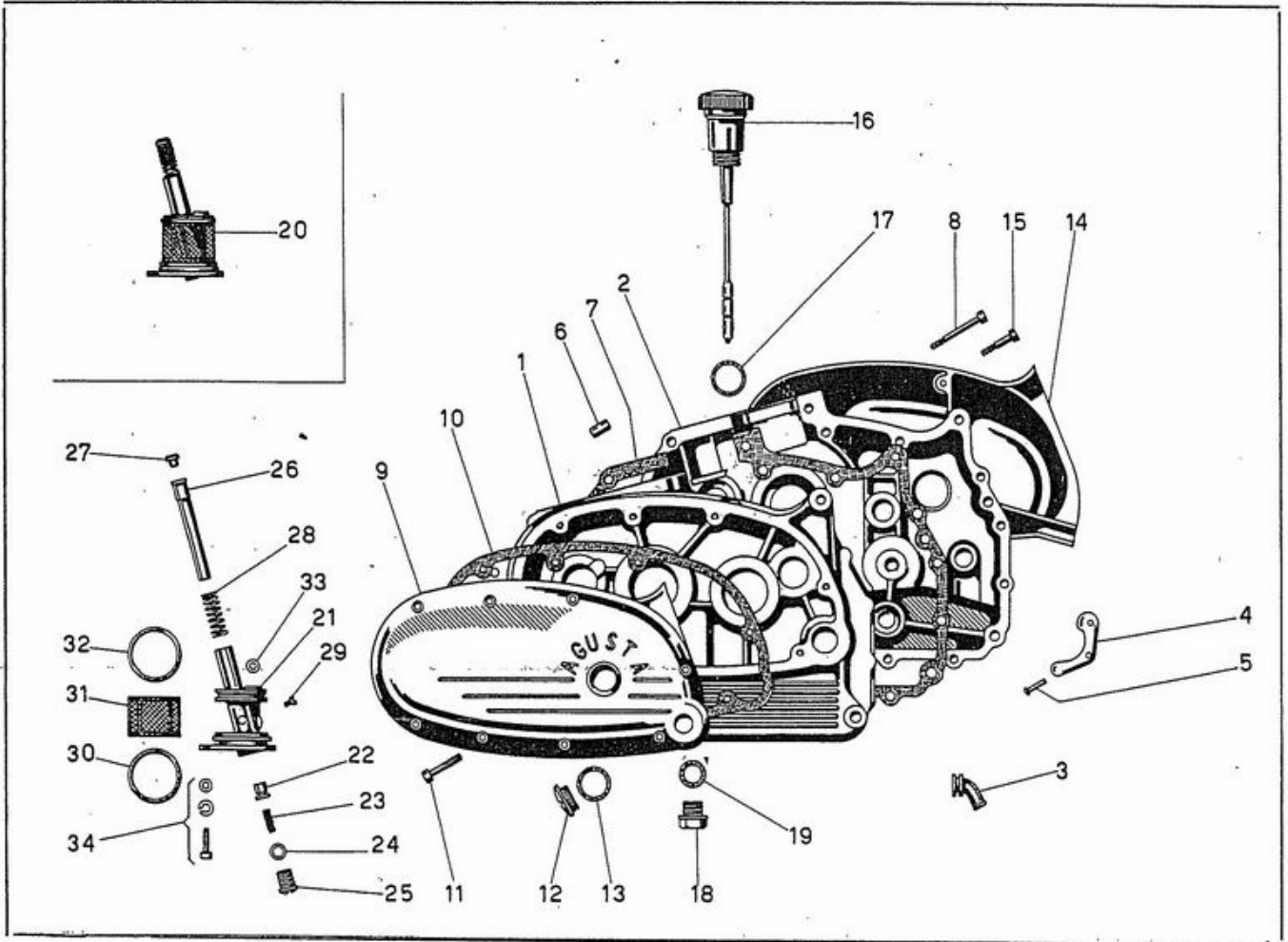
- 1960 - 1969 -

MV 99 GRAN TURISMO

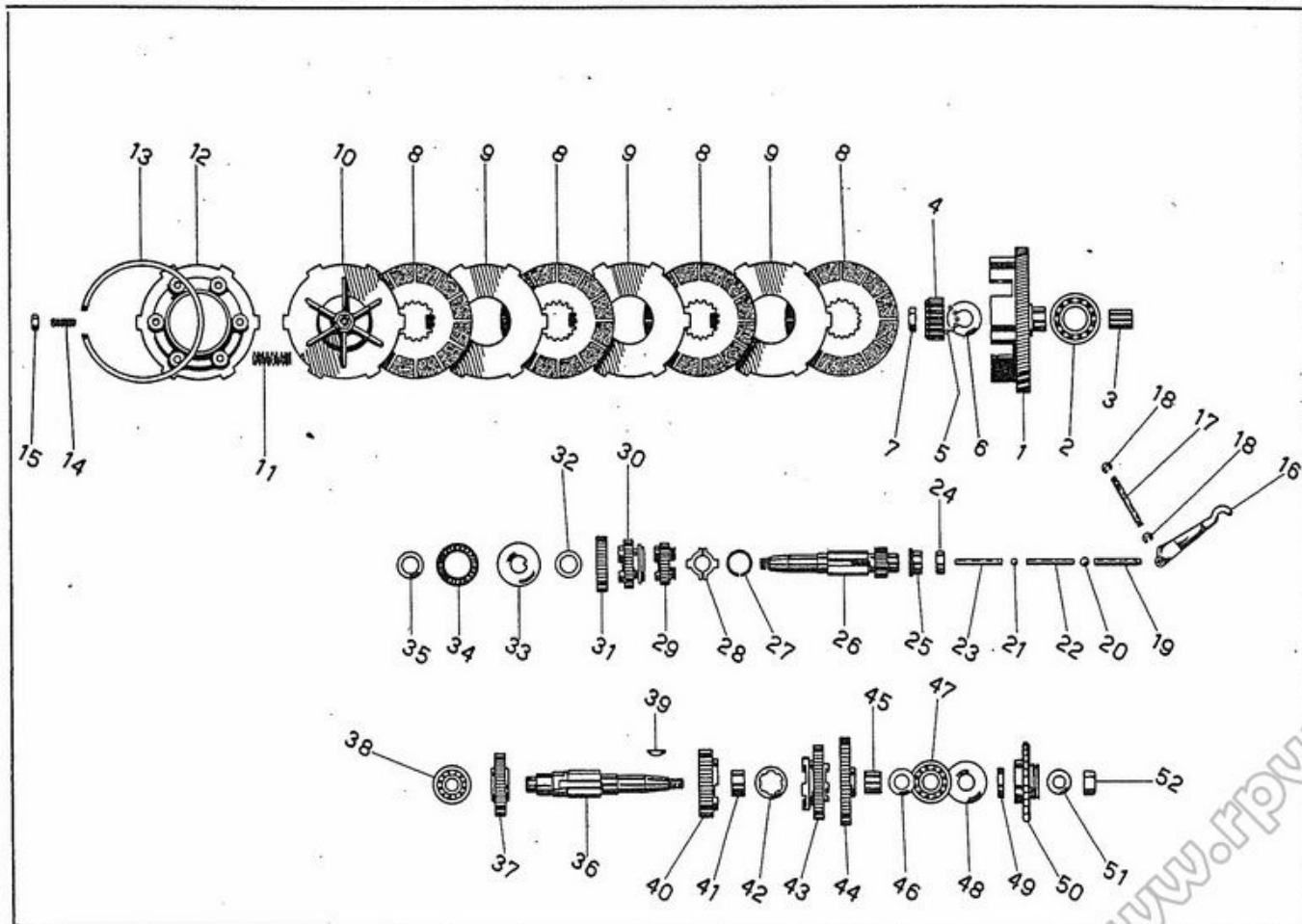
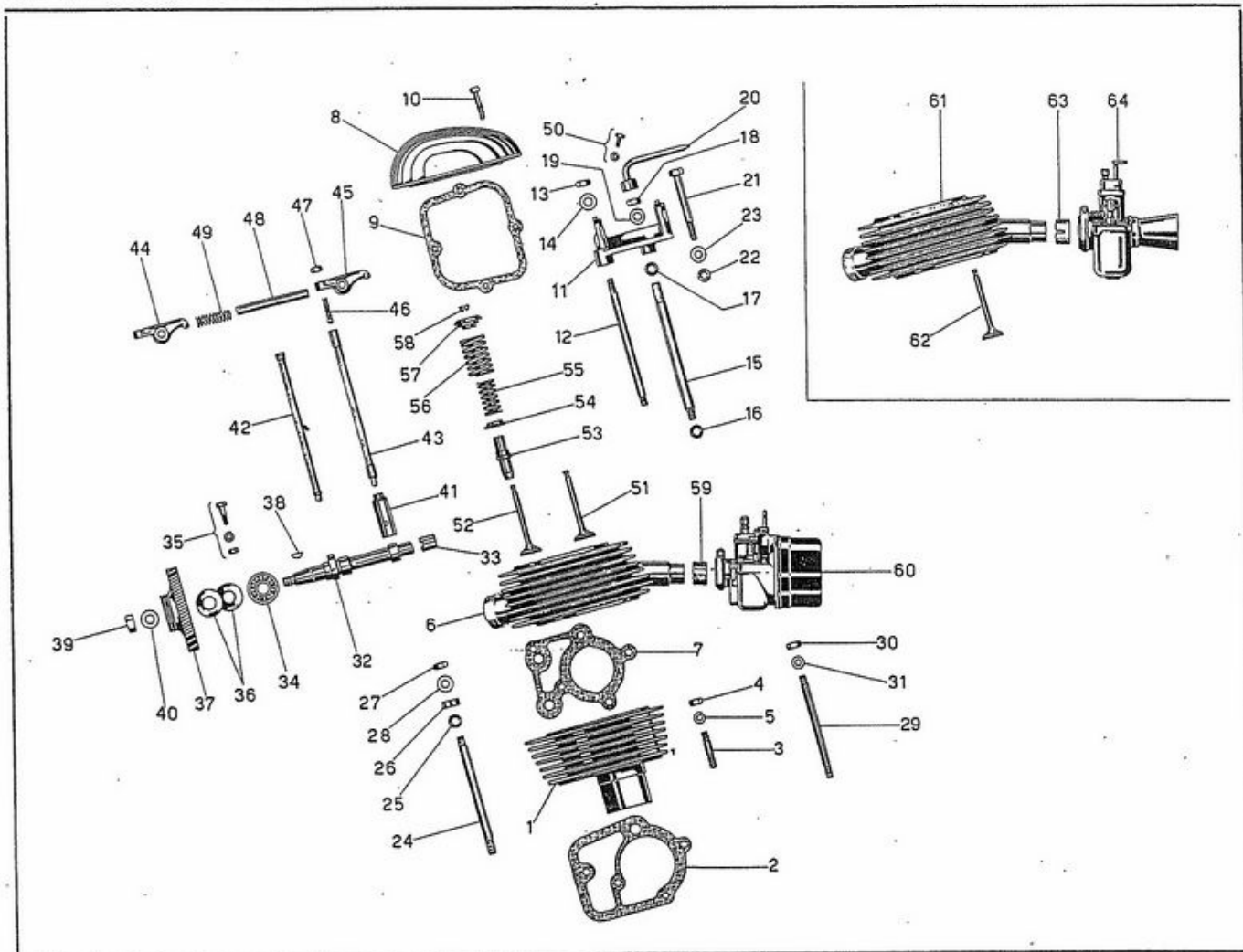


MV 99 SPORT

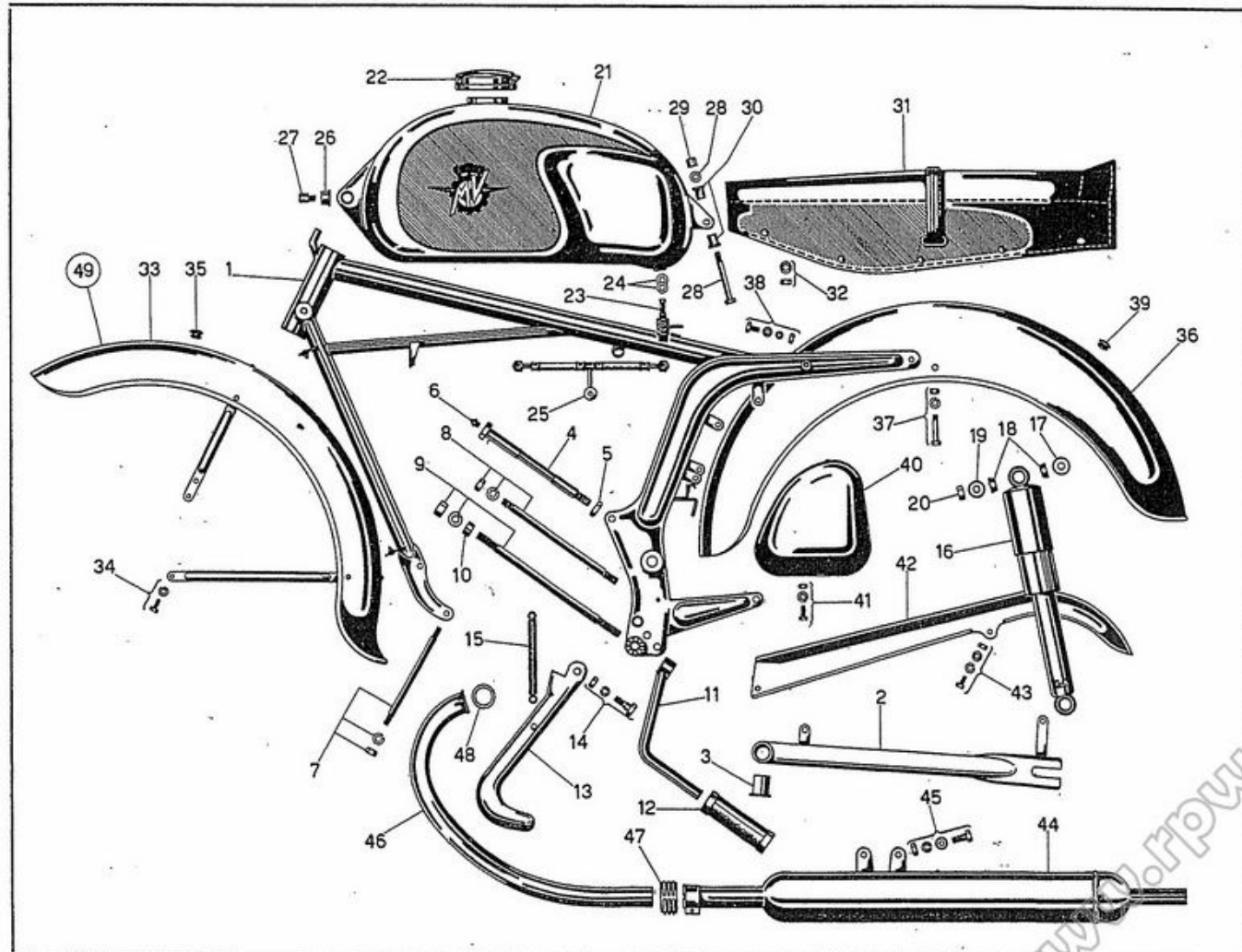
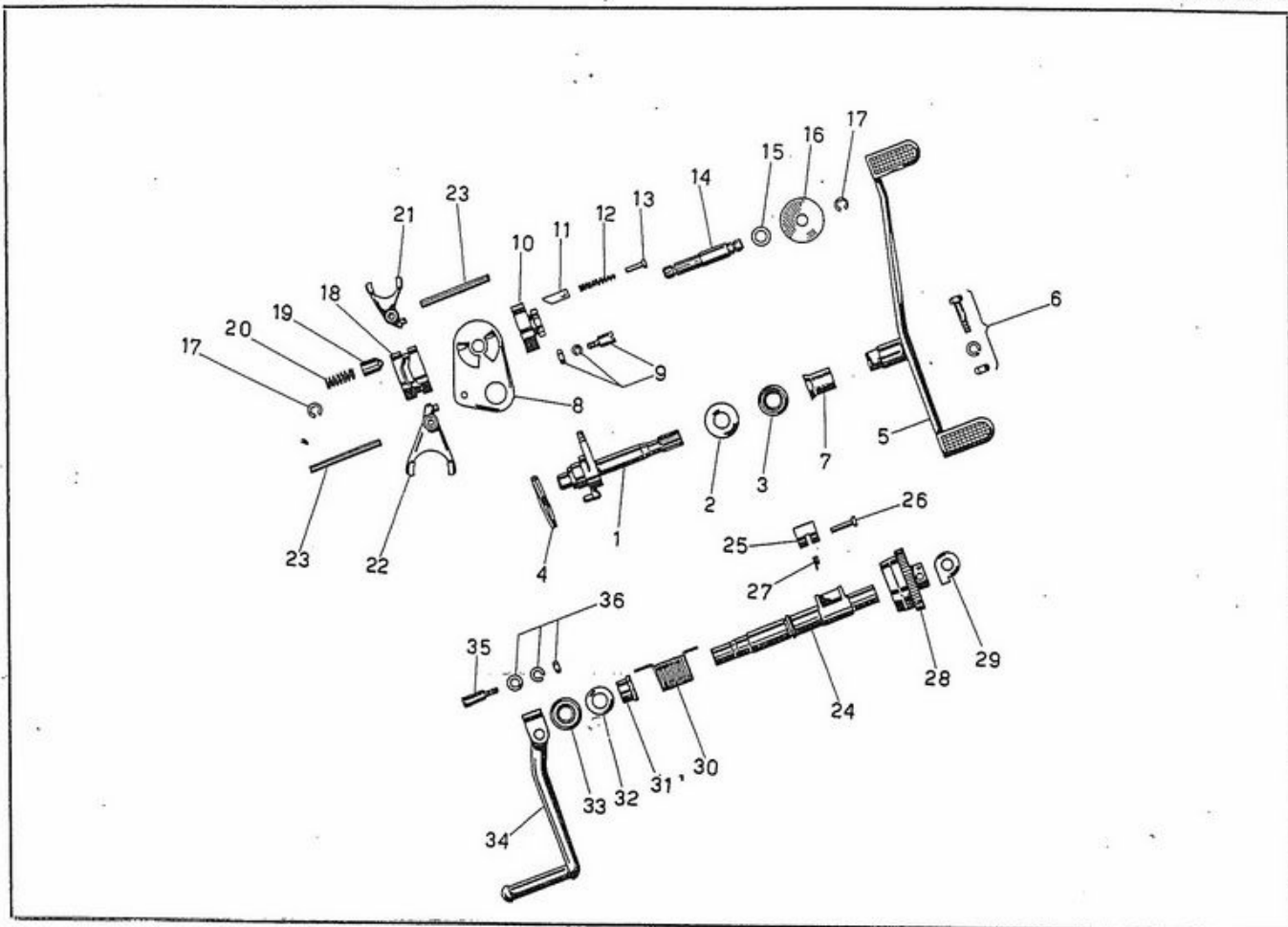
MANUALE USO e MANUTENZ.
CATALOGO PARTI RICAMBIO

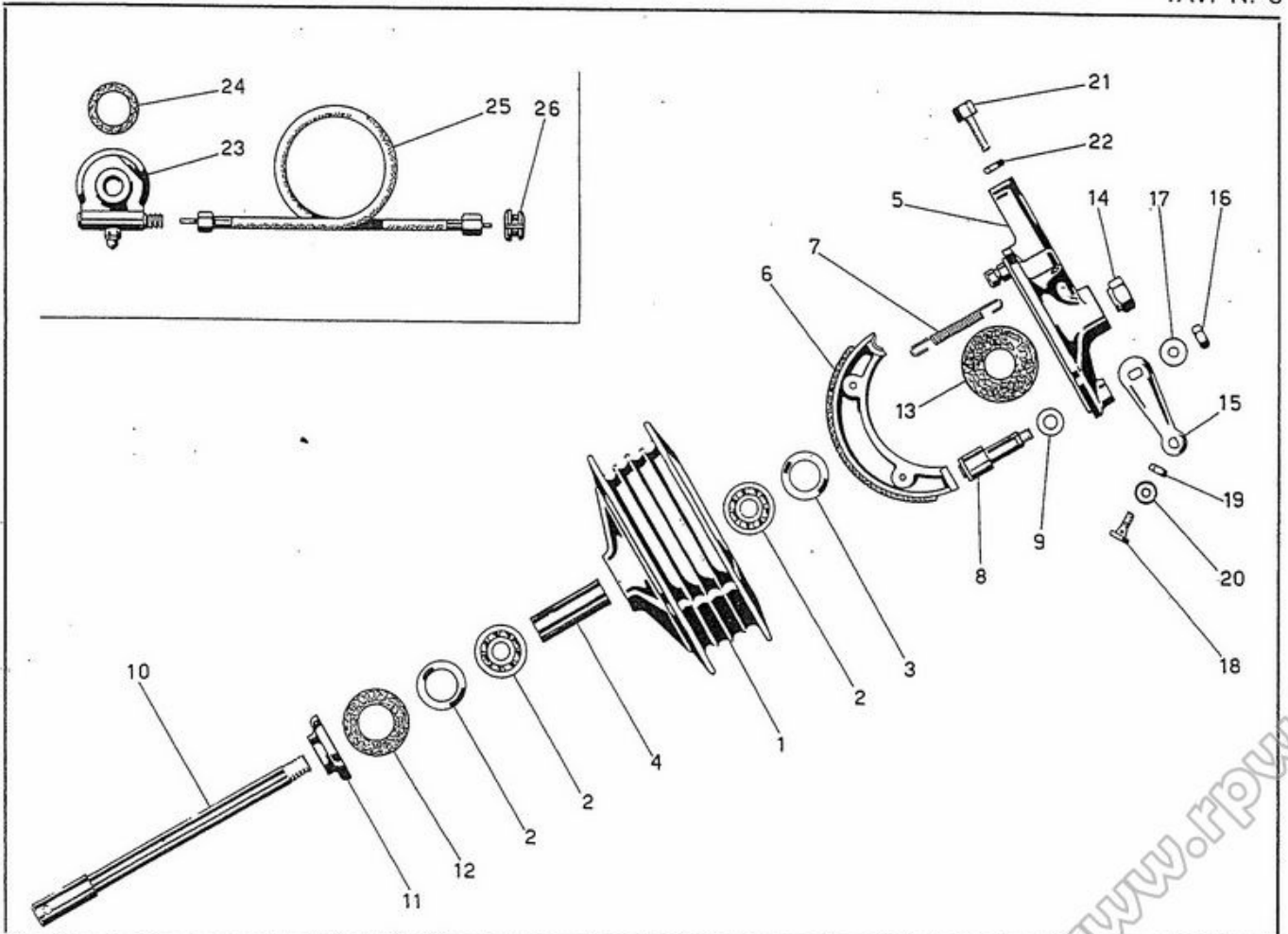
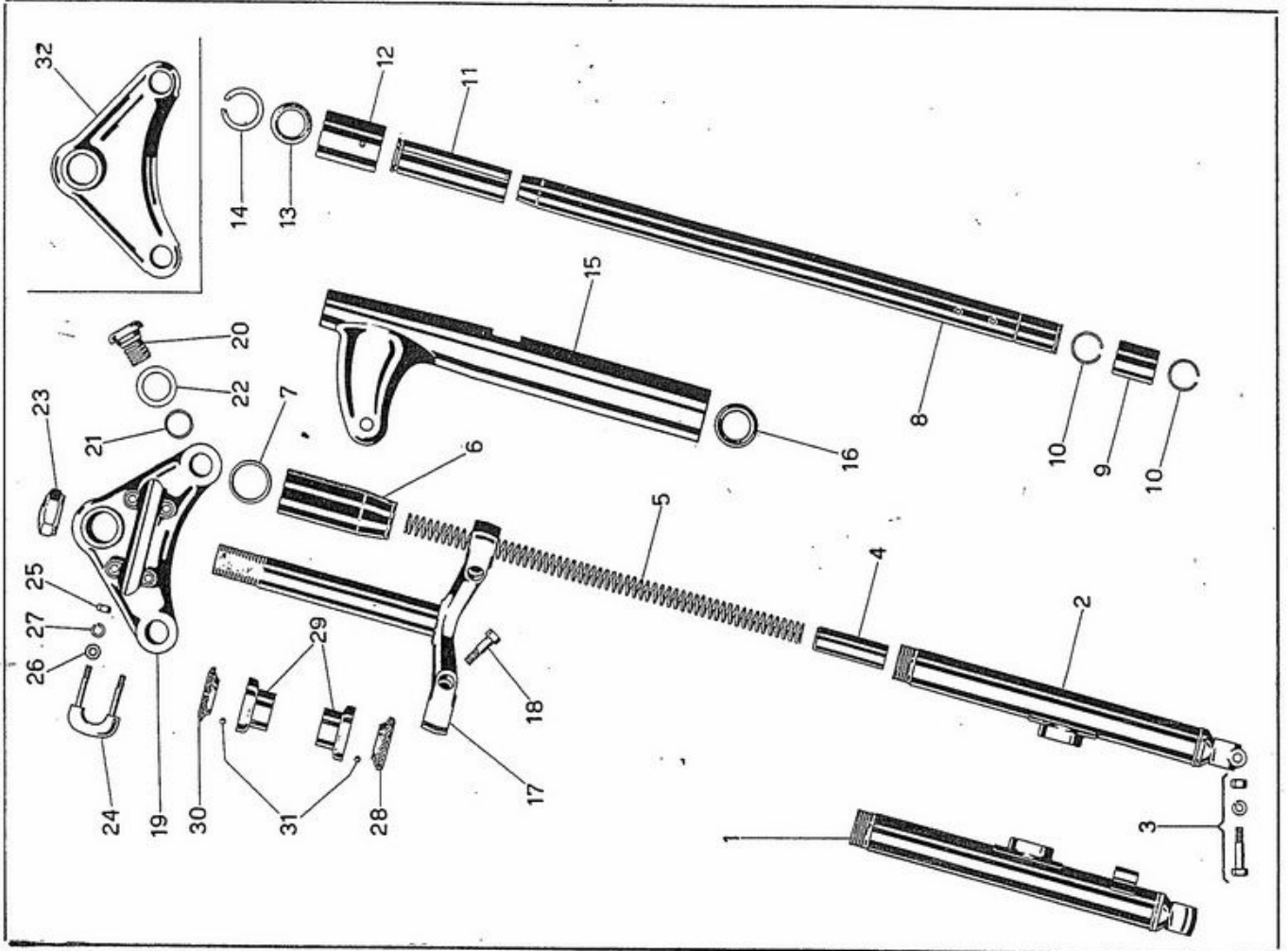


www.rpw.it

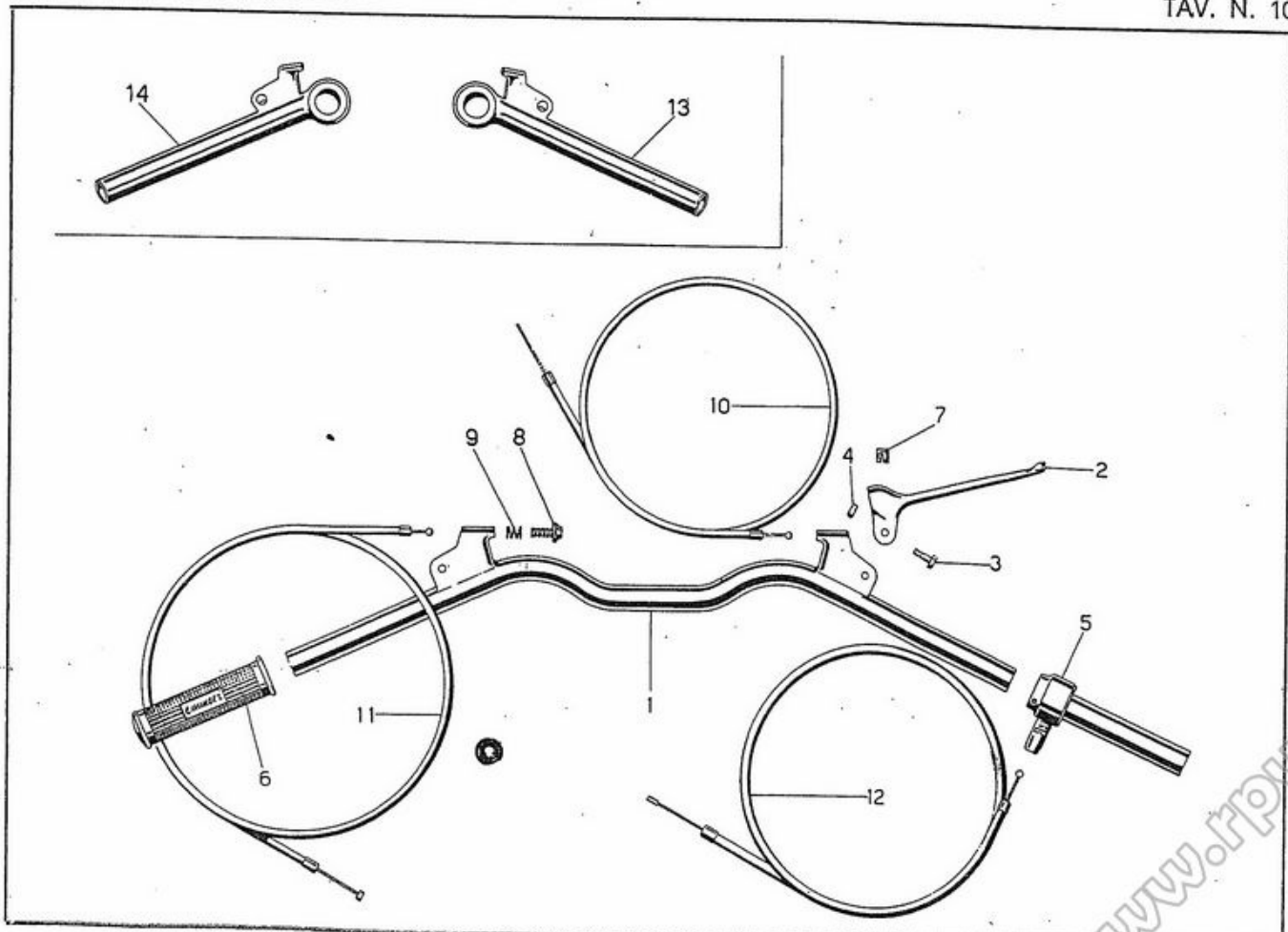
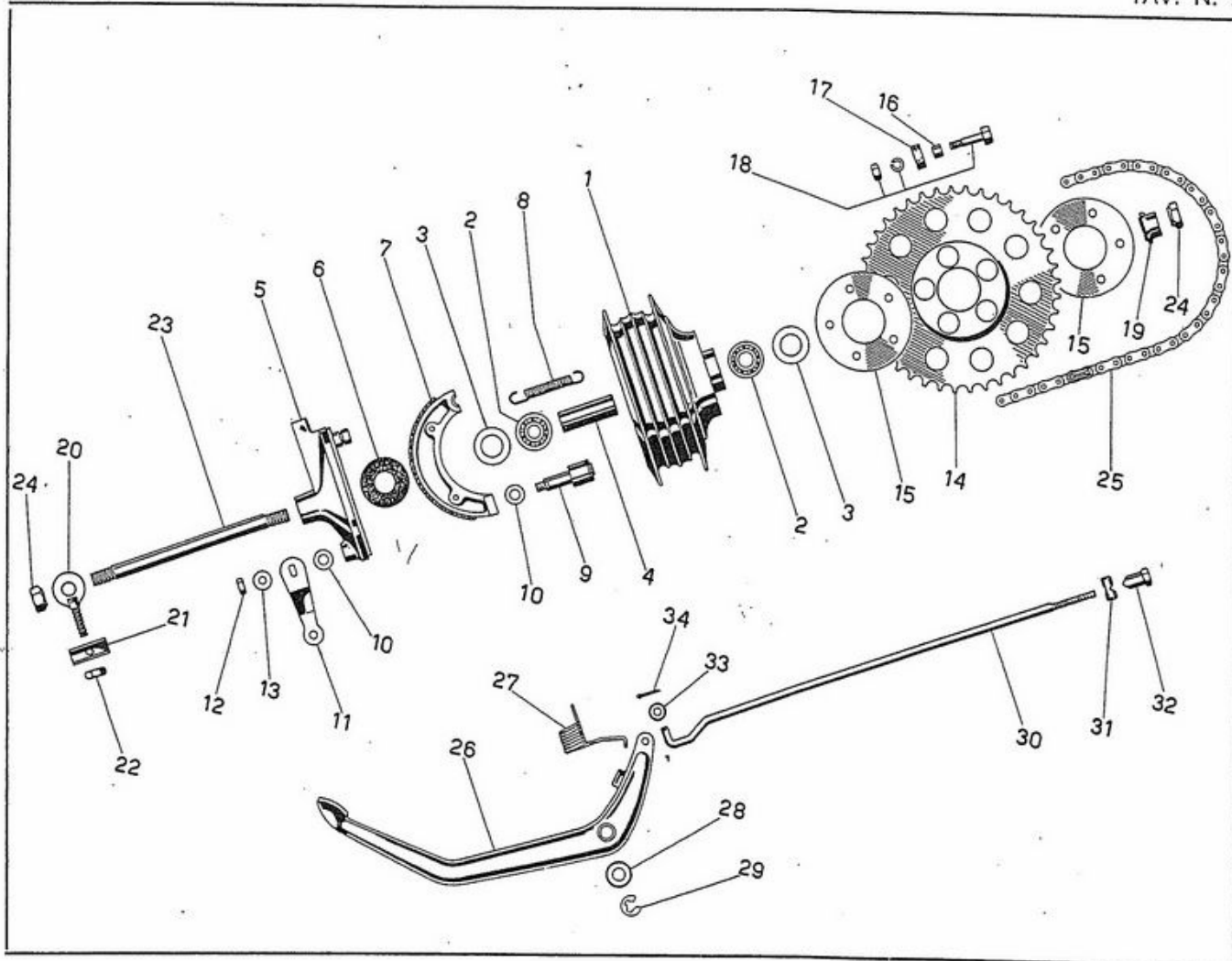


www.rpv.it

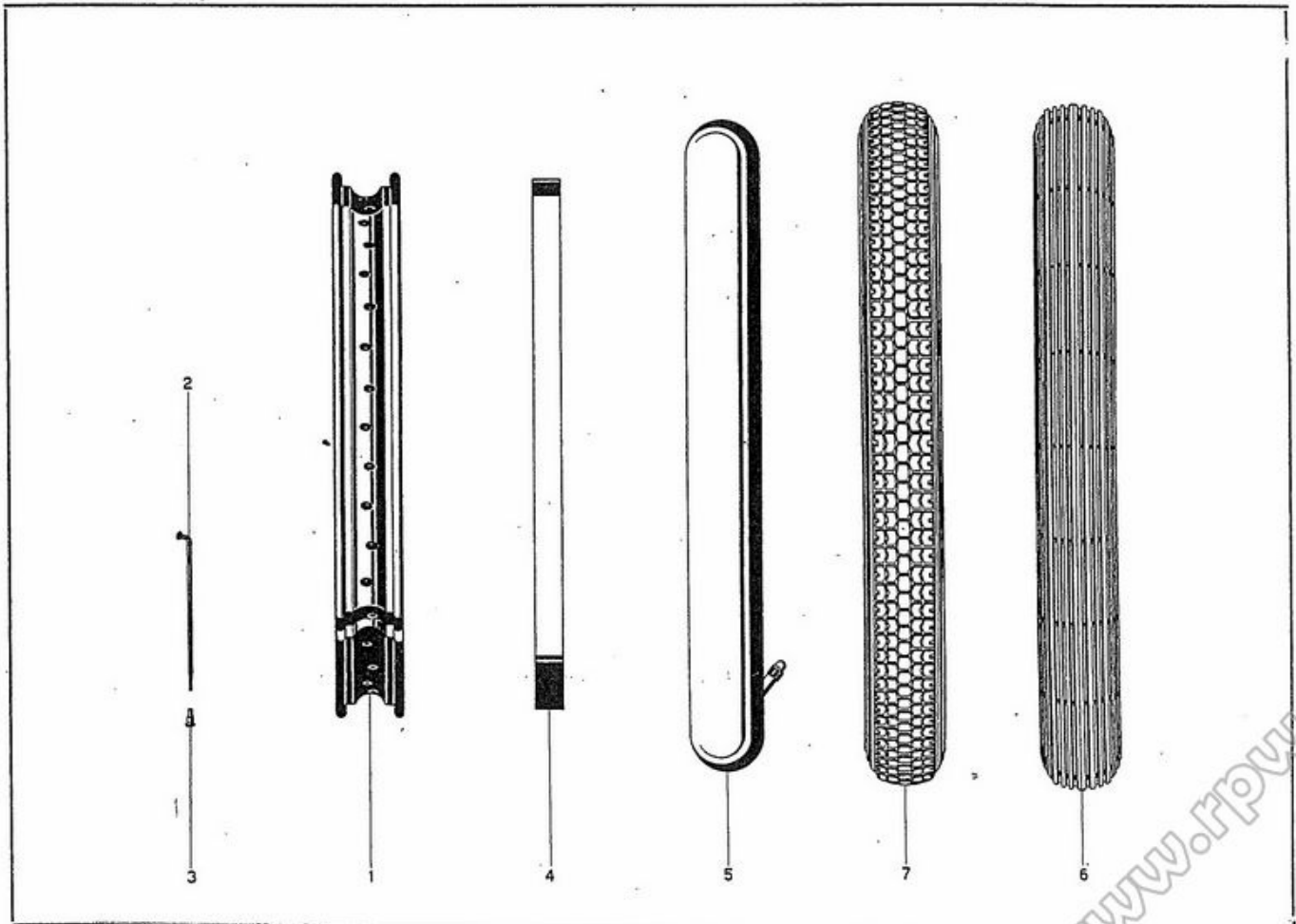
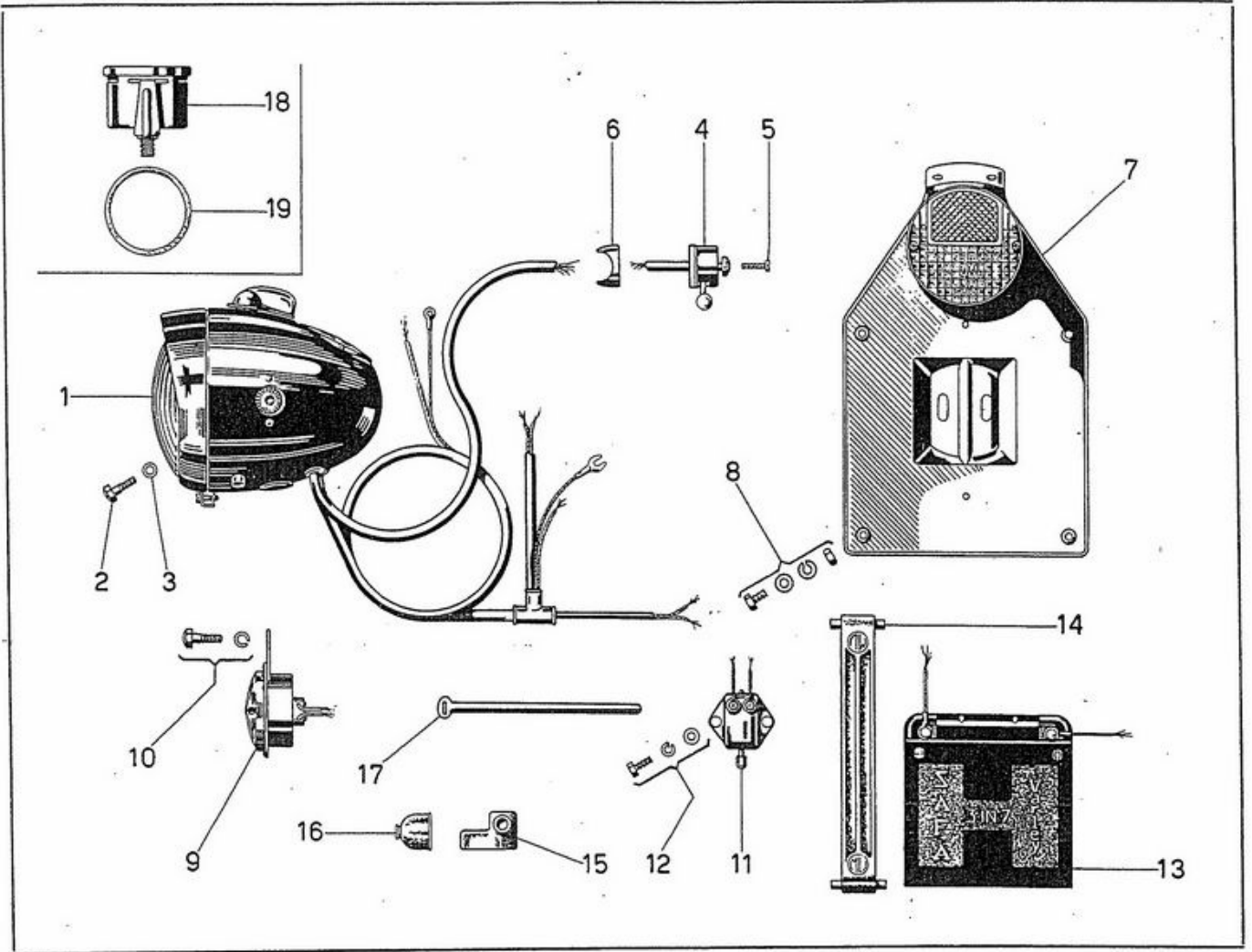




www.rpw.it



www.rpwo.it



GRUPPO MOTORE: Carter - Pompa olio

TAV. N. 1

Numero di riferimento	Numero di ordinazione	DENOMINAZIONE	Quantità	Prezzo unitario L.
1/1	84122	Carter centrale sinistro	1	7711
1/2	84125	Carter centrale destro	1	6819
1/3	19076/1	Pipetta uscita fili magnete	1	37
1/4	8200/A	Piastrina richiamo salterello	1	68
1/5	59193	Ribattino fissaggio piastrina	2	3
1/6	19074	Spina centraggio carter	2	26
1/7	84129	Guarnizione fra i carter	1	108
1/8	84040/7	Vite unione fra i carter	12	55
1/9	84133	Coperchio sinistro	1	2080
1/10	84134	Guarnizione per coperchio sinistro	1	68
1/11	84040/5	Vite fissaggio coperchio	8	50
1/12	5059	Tappo registro frizione	1	147
1/13	59029/A	Guarnizione per tappo frizione	1	21
1/14	84137	Coperchio destro	1	1351
1/15	84040/6	Vite fissaggio coperchio	2	50
1/16	84142	Corpo sfiato	1	563
1/17	59029/A	Guarnizione per sfiato	1	21
1/18	59030	Tappo scarica olio	1	202
1/19	59029/C	Guarnizione per tappo	1	18
1/20	84080	Pompa olio completa dal part. 1/21 al part. 1/34	1	
1/21	84081	Corpo pompa	1	1200
1/22	59233	Contro pistoncino	1	153
1/23	56426	Molla per contro pistoncino	1	10
1/24	59236/B	Anello gomma per tappo	1	53
1/25	59235	Tappo ritegno contro pistone	1	42
1/26	59232/1	Pistoncino pompa	1	232
1/27	56223	Pattino per pistoncino	1	127
1/28	56224/1	Molla richiamo pistoncino	1	26
1/29	84040/33	Vite chiusura mandata olio	1	16
1/30	59236/C	Anello gomma ritegno filtro	1	210
1/31	84084	Filtro olio	1	208
1/32	59236/A	Anello gomma chiusura pompa	1	315
1/33	19083	Guarnizione fra pompa e carter	1	39
1/34	84040/3	Vite con rondella piana e elastica per fiss. detta	3	47

GRUPPO MOTORE: Albero motore - Biella - Volano

TAV. N. 2

Numero di riferimento	Numero di ordinazione	DENOMINAZIONE	Quantità	Prezzo unitario L.
2/1	84332	Massa sinistra albero motore	1	3148
2/2	84333	Massa destra albero motore	1	2982
2/3	59039	Spinotto unione masse	1	505
2/4	59043/3	Gabbia per rulli	1	863
2/5	59044	Rulli per gabbia	12	16
2/6	56156	Biella	1	1105
2/7	84062/7	Boccola per biella	1	166
2/8	84337	Pistone nudo	1	
2/9	84338	Spinotto pistone	1	
2/10	84339	Anello ferma spinotto	2	2588
2/11	84341	Fascia elastica raschia olio	1	
2/12	84340	Fascia elastica raschia olio	2	
2/13	84103	Molla a tazza fra albero motore e cuscinetto	2	29
2/14	84101/A	Cuscinetto a sfere Ø 25 x 52 x 15	2	1670
2/15	84105	Pignone comando frizione	1	1150
2/16	59061/1	Chiavetta	1	29
2/17	84040/15	Dado bloccaggio pignone	1	26
2/18	84040/15	Rondella piana	1	3
2/19	84107/C	Guarnizione uscita albero motore	1	118
2/20	84110	Piastra porta bobine	1	
2/21	84040/2	Vite fissaggio piastra con rondella piana ed elastica	3	23
2/22	84109	Volano magnete completo	1	7463
2/23	59061/3	Chiavetta per volano	1	26
2/24	59071	Dado fissaggio volano	1	68
2/25	84112	Bobina A.T.	1	1650
2/26	84114	Fascetta fissaggio bobina	1	85
2/27	84518/5	Bullone con dado rondella piana ed elastica per fissaggio bobina	2	29
2/28	U-1771	Pipetta copricavo	2	93
2/29	84113	Filo candela	1	120
2/30	59100	Cappuccio contatto candela	1	190
2/31	59099	Candela	1	580

GRUPPO MOTORE: Testa - Valvole - Distribuzione

TAV. N. 3

Numero di riferimento	Numero di ordinazione	DENOMINAZIONE	Quantità	Prezzo unitario L.
3/1	84012	Cilindro	1	5057
3/2	84014	Guarnizione fra cilindro e carter	1	129
3/3	84045/3	Prigioniero fiss. cilindro e carter	1	71
3/4	84040/13	Dado per detto	1	18
3/5	84040/13	Rondella elastica sotto detto	1	2
3/6	84021	Testa	1	5465
3/7	84311	Guarnizione fra cilindro e testa	1	281
3/8	84047	Cappello testa	1	1567
3/9	59095	Guarnizione fra testa e cappello	1	105

SEQUE TAV. 3

3/10	84040/4	Vite fissaggio cappello	4	50
3/11	84042	Supporto bilancieri	1	713
3/12	84045/6	Prigioniero fiss. supporto bilancieri, testa e cilindro	2	100
3/13	84040/13	Dado per detto	2	18
3/14	84040/13	Rondella piana sotto detto	2	2
3/15	84046/B	Prigioniero cavo fissaggio supporto bilanciere testa e cilindro	1	340
3/16	59236/F	Anello gomma fra carter e cilindro	1	34
3/17	59236/D	Anello gomma fra testa e supporto bilancieri	1	34
3/18	84040/21	Dado per prigioniero cavo	1	18
3/19	84040/13	Rondella piana sotto detto	1	2
3/20	84043	Ugello olio su prigioniero cavo	1	82
3/21	84040/32	Vite fissaggio supporto bilancieri e testa al cilindro	1	92
3/22	59236/E	Anello gomma sotto supporto bilancieri (OR 106)	1	42
3/23	84040/13	Rondella piana sotto vite	1	2
3/24	84045/5	Prigioniero interno fissaggio testa e cilindro	1	100
3/25	59236/E	Anello gomma OR 106	1	42
3/26	56105/A	Rondella sede guarnizione	1	26
3/27	84040/13	Dado per prigioniero	1	18
3/28	84040/13	Rondella piana sotto detto	1	2
3/29	84045/4	Prigioniero esterno fissaggio testa e cilindro	1	87
3/30	84040/13	Dado per detto	1	18
3/31	84040/13	Rondella piana sotto detto	1	2
3/32	84059	Albero a camme	1	1480
3/33	84062/5	Boccola nel carter destro	1	252
3/34	84101/E	Cuscinetto a sfere per albero a camme Ø 15 x 35 x 11	1	836
3/35	84040/8	Bullone con dado e rondella piana ritegno cuscinetto	2	32
3/36	70410	Rondella bombata fra ingr. e cuscinetto	2	24
3/37	84071	Ingranaggio comando albero a camme	1	1320
3/38	59061/4	Chiavetta ritegno ingranaggio	1	29
3/39	84040/14	Dado fissaggio ingranaggia	1	24
3/40	84040/14	Rondella piana sotto detto	1	3
3/41	56119	Pattino comando asta	2	578
3/42	84051/B	Asta scarico completa di estremità superiore e inferiore	1	497
3/43	84320	Asta aspirazione completa di estremità superiore e inferiore	1	470
3/44	84035	Bilanciere scarico	1	350
3/45	84034	Bilanciere aspirazione	1	350
3/46	56110	Vite regolaggio gioco valvole	2	158
3/47	84040/22	Dado per detto	2	18
3/48	84038	Perno bilanciere	1	126
3/49	84039	Molla assiale bilancieri	1	13
3/50	84040/1	Vite e rondella elastica fissaggio perno bilancieri	1	47
3/51	56074	Valvola aspirazione	1	547
3/52	56075	Valvola scarico	1	547
3/53	56071	Guida valvola	2	273
3/54	56078	Piattello inferiore molla	2	273
3/55	56080/1	Molla interna	2	95
3/56	56081	Molla esterna	2	137
3/57	56083	Piattello superiore molla	2	123
3/58	56084	Semi coni ritegno valvola	4	88
3/59	50106	Isolante fra testa e carburatore	1	122
3/60	84309	Carburatore Dell'Orto ME 16 BS	1	3708
VARIANTI SPORT				
3/61	84304	Testa	1	6085
3/62	84412	Valvola aspirazione	1	565
3/63	—	Isolante fra testa e carburatore	1	122
3/64	84409	Carburatore Dell'Orto UA 16 B	1	3813

GRUPPO MOTORE: Frizione - Albero primario - Albero secondario

TAV. N. 4

Numero di riferimento	Numero di ordinazione	DENOMINAZIONE	Quantità	Prezzo unitario L.
4/1	84151	Ingranaggio frizione	1	2467
4/2	84101/B	Cuscinetto a sfere Ø 25 x 47 x 12	1	1425
4/3	84062/2	Boccola per ingranaggio frizione	1	171
4/4	84161	Rocchetto porta dischi frizione	1	589
4/5	84156/B	Sfere di reazione rocchetto 3/32"	32	2
4/6	84164	Rondella fra rocchetto e ingranaggio frizione	1	39
4/7	84040/20	Dado	1	24
4/8	8217/L	Disco condotto (rivestito)	4	223
4/9	8216/1-B	Disco conduttore	3	65
4/10	19119	Disco premi frizione	1	249
4/11	19121	Molla frizione	6	12
4/12	19120	Piattello esterno frizione	1	199
4/13	8030	Anello elastico chiusura frizione	1	63
4/14	14107	Vite registro frizione	1	18
4/15	84040/23	Dado	1	16
4/16	48140	Levetta comando astina frizione	1	331
4/17	84040/36	Perno fulcro levetta	1	29
4/18	47097	Anello fermo perno	2	5
4/19	84154	Asta comando frizione lato esterno	1	58
4/20	84156	Sfera 7/32"	1	4
4/21	84156/B	Sfera 5/32"	1	3
4/22	84155/A	Asta centrale comando frizione	1	58
4/23	84155/B	Asta comando frizione lato interno	1	58
4/24	84107/A	Guarnizione uscita asta frizione	1	99
4/25	84062/1	Boccola nel carter destro	1	247

SEQUE TAV. 4

4/26	84176	Albero primario	1	1562
4/27	84175	Anello arresto ingranaggio II velocità primario	1	5
4/28	84174	Semi rondella ritegno ingranaggio II velocità primario	2	23
4/29	84173	Ingranaggio II velocità primario	1	1025
4/30	84172	Ingranaggio III velocità primario scorrevole	1	1218
4/31	84171	Ingranaggio IV velocità primario	1	1099
4/32	84170	Rondella rasamento ingranaggio IV velocità primario	1	13
4/33	84169	Rondella reazione reggispinta	1	84
4/34	84167	Reggispinta a rullini	1	1183
4/35	84168	Rondella centraggio reggispinta	1	13
4/36	84181	Albero secondario	1	952
4/37	84184	Ingranaggio IV velocità secondario	1	1057
4/38	84101/C	Cuscinetto a sfere Ø 12 x 32 x 10	1	747
4/39	59061/2	Chiavetta per pignone catena	1	29
4/40	84182	Ingranaggio III velocità secondario	1	1038
4/41	84062/4	Boccola per ingranaggio III velocità secondario	1	189
4/42	84183	Rondella ritegno ingranaggio	1	34
4/43	84185	Ingranaggio II velocità secondario scorrevole	1	1465
4/44	84186	Ingranaggio I velocità secondario	1	1536
4/45	84062/3	Boccola per ingranaggio I velocità secondario	1	155
4/46	84187	Rondella fra albero e cuscinetto destro	1	37
4/47	84101/D	Cuscinetto a sfere Ø 15 x 35 x 11	1	863
4/48	84188	Rondella sotto cuscinetto	1	13
4/49	84107/B	Guarnizione uscita albero secondario	1	118
4/50	84191	Pignone catena	1	831
4/51	84040/16	Rondella piana	1	2
4/52	84040/16	Dado fissaggio pignone catena	1	24

GRUPPO MOTORE: Selettore - Avviamento

TAV. N. 5

Numero di riferimento	Numero di ordinazione	DENOMINAZIONE	Quantità	Prezzo unitario L.
5/1	84229	Albero selettore	1	1270
5/2	84233	Rondella fra albero selettore e carter	1	18
5/3	8090/1-B	Guarnizione uscita alberino	2	79
5/4	59215	Molla richiamo alberino	1	21
5/5	84532	Pedale cambio	1	1094
5/6	84518/1	Bullone con dado e rondella elastica fissaggio pedale cambio	1	45
5/7	84530	Protezione albero cambio	1	92
5/8	84221	Piastra limite corsa	1	192
5/9	84040/34	Colonnina con dado e rondella elastica fermo molla albero selettore	1	39
5/10	84222/1	Sostegno salterello selettore	1	757
5/11	84223	Sarterello selettore	2	68
5/12	84228	Molla richiamo salterello	2	10
5/13	84225	Perno guida molla	2	18
5/14	84219	Perno per camma	1	247
5/15	84227	Rondella di rasamento	1	58
5/16	84226	Rondella ritegno molla	1	37
5/17	84224	Anello elastico ritegno gruppo selettore	2	11
5/18	84215	Camma cambio	1	967
5/19	84217	Punzone fermo camma	1	166
5/20	84218	Molla per punzone	1	13
5/21	84211	Forcellino cambio innesto 2° e 4° vel.	1	510
5/22	84212	Forcellino cambio innesto 1° e 3° vel.	1	562
5/23	84213	Perno forcellino	2	69
5/24	59194	Alberino avviamento	1	1254
5/25	47157	Salterello	1	126
5/26	31116	Perno fulcro salterello	1	26
5/27	47158	Molla richiamo salterello	1	18
5/28	59190	Ingranaggio avviamento	1	925
5/29	59191	Rondella fra ingranaggio e carter	1	11
5/30	59195	Molla richiamo alberino avviamento	1	53
5/31	59196	Boccola per alberino avviamento	1	266
5/32	84040/17	Rondella ritegno guarnizione	1	5
5/33	8090/1-A	Guarnizione uscita alberino avviamento	2	79
5/34	8067	Pedale avviamento	1	1100
5/35	8037	Chiavetta fissaggio pedale avviamento	1	68
5/36	84040/18	Dado con rondella piana e rondella elastica fissaggio chiavetta	1	16

GRUPPO TELAIO: Ossatura - Parafanghi - Serbatoio - Silenziatore

TAV. N. 6

Numero di riferimento	Numero di ordinazione	DENOMINAZIONE	Quantità	Prezzo unitario L.
6/1	84501	Ossatura telaio	1	19341
6/2	84509	Forcellone posteriore	1	4092
6/3	5868	Boccola articolazione forcellone	2	210
6/4	84513	Perno articolazione forcellone	1	436
6/5	8563	Dado per perno	1	37
6/6	22549	Ingrassatore per perno	1	17
6/7	84518/24	Prigioniero fissaggio anteriore motore	2	118
6/8	84518/25	Prigioniero fissaggio posteriore superiore motore	1	123
6/9	84518/26	Prigioniero fissaggio posteriore inferiore motore	1	131
6/10	84526	Distanziatore fra motore e telaio	2	78
6/11	84527	Pedana poggia piedi	2	473
6/12	84528	Pedana in gomma	2	100
6/13	84515	Cavalletto	1	1816
6/14	84518/18	Perno articolazione cavalletto	2	84

SEQUE TAV. 6

6/15	8526	Molla richiamo cavalletto	1	77
6/16	59441	Ammortizzatore posteriore	2	2544
6/17	84518/15	Rondella piana interna ritegno silentbloc	4	4
6/18	8452	Silentbloc per ammortizzatore	8	30
6/19	84518/16	Rondella piana esterna ritegno silentbloc	4	4
6/20	84518/17	Dado fissaggio ammortizzatore	4	30
6/21	84548	Serbatoio benzina	1	6995
6/22	84547	Tappo serbatoio benzina	1	552
6/23	U-1766	Rubinetto benzina	2	379
6/24	U-1768	Guarnizione sotto rubinetto	4	10
6/25	84550	Raccordo flessibile benzina	1	510
6/26	84552	Silentbloc attacco anteriore serbatoio	2	26
6/27	84518/30	Vite fissaggio anteriore serbatoio	2	44
6/28	84518/19	Bullone con rondella piana fissaggio posteriore serbatoio	1	110
6/29	84518/31	Dado fissaggio posteriore serbatoio	1	47
6/30	84555	Silentbloc attacco posteriore serbatoio	2	26
6/31	84560	Sella lunga	1	4600
6/32	84560/A	Dado e rondella piana fissaggio sella	2	35
6/33	84540	Parafango anteriore	1	2780
6/34	84518/2	Vite e rondella elastica fissaggio parafango	6	25
6/35	U-1772	Passafilo su parafango anteriore	1	18
6/36	84543	Parafango posteriore	1	3231
6/37	84518/10	Bullone con dado e rondella elastica fissaggio sella e parafango	2	58
6/38	84518/8	Bullone con dado e rondella piana e rondella elastica fissaggio parafango	1	39
6/39	U-1779	Passafilo su parafango posteriore	1	18
6/40	19663	Scatola porta attrezzi laterale	1D+1S	1532
6/41	84518/7	Bullone con dado e rondella elastica fissaggio scatola attrezzi	6	38
6/42	84565	Copricatena	1	665
6/43	84518/3	Bullone con dado rondella piana e rondella elastica fissaggio copricatena	2	38
6/44	84570	Silenziatore	1	2893
6/45	84518/4	Bullone con dado rondella piana e rondella elastica fissaggio silenziatore	2	77
6/46	84567	Tubo di scarico	1	1317
6/47	8009/H	Ghiera fissaggio tubo di scarico	1	477
6/48	11168	Guarnizione sotto ghiera	1	31
VARIANTE SPORT				
6/49	84540	Parafango anteriore	1	2780

GRUPPO TELAIO: Forcella telescopica

TAV. N. 7

Numero di riferimento	Numero di ordinazione	DENOMINAZIONE	Quantità	Prezzo unitario L.
—	84575	Forcella completa	1	15780
7/1	—	Gamba destra	1	1500
7/2	—	Gamba sinistra	1	1437
7/3	—	Bullone con dado e rondella elastica fissaggio gamba sinistra	1	61
7/4	—	Variatore ammortizzatore	2	110
7/5	—	Molla molleggio	2	304
7/6	—	Custodia inferiore	2	381
7/7	—	Guarnizione di tenuta fra custodia e ghiera	2	63
7/8	—	Asta di forza	2	1572
7/9	—	Bussola inferiore	2	142
7/10	—	Anello ritegno bussola	4	13
7/11	—	Bussola superiore	2	412
7/12	—	Ghiera bloccaggio bussola	2	228
7/13	—	Guarnizione di tenuta asta di forza	2	208
7/14	—	Anello elastico ritegno guarnizione	2	20
7/15	—	Custodia superiore	2	1156
7/16	—	Anello gomma appoggio inferiore custodia	2	39
7/17	—	Supporto inferiore	1	2606
7/18	—	Vite fissaggio inferiore supporto	2	39
7/19	—	Supporto superiore	1	2695
7/20	—	Vite fissaggio asta di forza al supporto	2	55
7/21	—	Guarnizione di tenuta sotto vite	2	5
7/22	—	Rondella piana sotto vite	2	3
7/23	—	Dado fissaggio supporto superiore	1	254
7/24	—	Staffa fissaggio manubrio	2	146
7/25	84518/20	Dado fissaggio staffa	2	20
7/26	84518/20	Rondella piana sotto detto	2	3
7/27	84518/20	Rondella elastica sotto detto	2	3
7/28	107	Semi calotta inferiore	1	235
7/29	105	Calotta sede sfere	2	365
7/30	106	Semi calotta superiore	1	269
7/31	11191	Sfere per sterzo	52	3
VARIANTE SPORT				
7/32	—	Supporto superiore forcella	1	12900

www.rpw.it

Numero di riferimento	Numero di ordinazione	DENOMINAZIONE	Quantità	Prezzo unitario L.
—	84885	Mozzo anteriore completo	1	4805
8/1	—	Corpo mozzo	1	1720
8/2	—	Cuscinetto a sfere Ø 12 x 32 x 10	2	804
8/3	—	Rondella parapolvere	2	10
8/4	—	Distanziatore cuscinetti	1	64
8/5	—	Flangia porta ceppi	1	715
8/6	—	Ceppo freno completo di ferodo	1	374
8/7	—	Molla richiamo ceppi	2	19
8/8	—	Camma comando ceppi	1	240
8/9	—	Rondella spallamento	1	8
8/10	—	Perno ruota	1	304
8/11	—	Distanziatore esterno	1	89
8/12	—	Guarnizione feltro nel distanziale	1	28
8/13	—	Guarnizione feltro nella flangia	1	28
8/14	—	Dado chiusura mozzo	1	45
8/15	—	Levetta comando camma	1	32
8/16	—	Dado fissaggio levetta	1	11
8/17	—	Rondella piana sotto detto	1	4
8/18	—	Bariletto attacco cavo freno	1	31
8/19	—	Dado fissaggio detto	1	10
8/20	—	Rondella piana sotto detto	1	3
8/21	—	Bariletto regolaggio cavo freno	1	32
8/22	—	Dado per detto	1	12
VARIANTE SPORT				
8/23	84722	Rinvio per contachilometri	1	} vedi lavola 11/18
8/24	84722	Guarnizione feltro nel rinvio	1	
8/25	84721	Flessibile per contachilometri	1	
8/26	U-1772	Guarnizione passaggio flessibile contachilometri	1	

GRUPPO TELAIO: Mozzo posteriore

TAV. N. 9

Numero di riferimento	Numero di ordinazione	DENOMINAZIONE	Quantità	Prezzo unitario L.
—	84670	Mozzo posteriore completo dal part. 1 al part. 24	1	5184
9/1	—	Corpo mozzo	1	1627
9/2	—	Cuscinetto a sfere Ø 12 x 32 x 10	2	804
9/3	—	Rondella parapolvere	2	10
9/4	—	Distanziatore cuscinetti	1	64
9/5	—	Flangia porta ceppi	1	636
9/6	—	Guarnizione feltro nella flangia	1	35
9/7	—	Ceppo freno completo di ferodo	2	316
9/8	—	Molla richiamo ceppi	2	19
9/9	—	Camma comando ceppi	1	240
9/10	—	Rondella spallamento	2	8
9/11	—	Levetta comando camma	1	88
9/12	—	Dado fissaggio levetta	1	11
9/13	—	Rondella piana sotto detto	1	7
9/14	—	Ingranaggio a catena	1	1068
9/15	—	Disco ritegno parastrappi	2	185
9/16	—	Distanziatore silentbloc	5	12
9/17	—	Silentbloc per parastrappi	5	26
9/18	—	Bullone con dado e rondella elastica fissaggio ingranaggio catena	5	39
9/19	—	Distanziatore esterno	1	89
9/20	59448	Tendicatena	2	170
9/21	31686	Piastrina per tendicatena	2	40
9/22	59384/11	Dado per tendicatena	2	20
9/23	—	Perno ruota	1	127
9/24	—	Dado fissaggio mozzo	2	40
9/25	U-1778	Catena con maglia di congiunzione (Regina Extra 125)	1	1740
9/26	84520	Pedale freno	1	660
9/27	84521	Molla richiamo pedale	1	64
9/28	84518/14	Rondella piana	1	3
9/29	59409	Anello elastico ritegno pedale freno	1	14
9/30	59410	Astina comando leva	1	312
9/31	33025	Bariletto per astina freno	1	20
9/32	53030	Dado regolaggio astina freno	1	33
9/33	84518/13	Rondella piana per astina freno	1	3
9/34	U-1006	Coppiglia fissaggio astina Ø 1,8 x 20	1	2

GRUPPO TELAIO: Manubrio

TAV. N. 10

Numero di riferimento	Numero di ordinazione	DENOMINAZIONE	Quantità	Prezzo unitario L.
—	—	Manubrio completo dal part. 1 al part. 9	1	2630
10/1	84621	Manubrio nudo	1	—
10/1	84622	Leva comando freno anteriore e frizione	2	—
10/3	84623	Vite fulcro leva	2	—
10/4	84624	Dado	2	—
10/5	84625	Comando gas	1	—
10/6	84626	Manopola	2	—
10/7	84627	Bariletto attacco cavo	2	—
10/8	84628	Vite regolaggio gioco cavi	2	—
10/9	84629	Molla di contrasto	2	—

SEGUE TAV. 10

10/10	84630	Cavo comando freno anteriore	1	164
10/11	84631	Cavo comando frizione	1	204
10/12	84632	Cavo comando gas	1	244
VARIANTE SPORT				
10/13	84880	Semi manubrio destro (con part. 10/2-3-4-5-6-8-9)	1	1800
10/14	84880	Semi manubrio sinistro (con part. 10/2-3-4-5-6-8-9)	1	1400

GRUPPO TELAIO: Apparecchiature elettriche

TAV. N. 11

Numero di riferimento	Numero di ordinazione	DENOMINAZIONE	Quantità	Prezzo unitario L.
11/1	84710	Faro anteriore	1	5864
11/2	84710	Vite fissaggio faro	2	28
11/3	U-1002	Rondella piana	2	4
11/4	84711	Deviatore luce	1	1228
11/5	84711/1	Vite fissaggio deviatore luce	2	13
11/6	84711/2	Supporto deviatore luce	1	135
11/7	84712	Porta targa completo di fanalino posteriore	1	2104
11/8	84518/6	Bullone con dado rondella piana ed elastica fissaggio detto	4	36
11/9	84716	Avvisatore acustico	1	2235
11/10	84518/12	Vite con rondella elastica fissaggio detto	1	76
11/11	84717	Interruttore stop	1	280
11/12	84518/11	Vite con rondella piana ed elastica fissaggio detto	1	16
11/13	84719	Batteria a secco 7 Ah	1	3224
11/14	84715	Fascetta fissaggio batteria	1	110
11/15	19710	Protezione interruttore stop	1	60
11/16	84713	Cappuccio protezione fili su porta targa	2	52
11/17	U-1780	Fascetta ritegno fili	1	10
VARIANTE SPORT				
11/18	84720	Contachilometri completo del particolare	1	4200
11/19	84720	Guarnizione gomma per contachilometri	1	—

GRUPPO TELAIO: Pneumatici

TAV. N. 12

Numero di riferimento	Numero di ordinazione	DENOMINAZIONE	Quantità	Prezzo unitario L.
12/1	84700	Cerchio 2 ¼ x 17"	2	1420
12/2	84702	Raggio	72	15
12/3	84703	Niples	72	7
12/4	84704	Fascia di protezione	2	134
12/5	84705	Camera d'aria	2	957
12/6	84706	Pneumatico anteriore 2 ½ x 17"	1	3966
12/7	84707	Pneumatico posteriore 2,75 x 17"	1	5977

GRUPPO TELAIO: Borsa attrezzi

TAV. N. 13

Numero di riferimento	Numero di ordinazione	DENOMINAZIONE	Quantità	Prezzo unitario L.
—	84563	Borsa attrezzi completa	1	920
13/1	84563/1	Borsa in tela porta attrezzi	1	
13/2	84563/2	Chiave fissa doppia 20-22	1	
13/3	84563/3	Chiave fissa doppia 14-16	1	
13/4	84563/4	Chiave fissa doppia 10-12	1	
13/5	84563/5	Chiave per candela	1	
13/6	84563/6	Cacciavite	1	
13/7	84563/7	Spazzolino per candela	1	
13/8	84563/8	Pompa	1	535

CARATTERISTICHE GENERALI

Motore:

Motore a 4 tempi - a valvole in testa - monocilindrico
Cilindro in ghisa
Testa in lega leggera con sedi valvole riportate
Alesaggio: mm. 50,7 - corsa: mm. 49 - cilindrata effettiva cmc. 98,92
Giri massimi motore 6000 - potenza a giri massimi HP. 5,15
Cambio in blocco a 4 velocità
Frizione a dischi multipli in bagno d'olio
Avviamento a pedale
Lubrificazione a circolazione semiforzata (lubrificante nel carter)
Accensione a magnete rotante.

Telaio:

Telaio in tubi acciaio speciale
Forcella anteriore telescopica con ammortizzamento idraulico
Sospensione posteriore con forcellone oscillante, molleggio telescopico con ammortizzamento idraulico incorporato
Impianto elettrico del tipo regolamentare - tensione 6 Volt
Interasse macchina: mm. 1235
Velocità massima: Km/h 72
Peso della motoleggera in ordine di marcia, completamente rifornita: Kg. 93,3

ISTRUZIONI PER LA MESSA IN FASE DEL MOTORE

Il motore è messo a punto dalla Casa con i seguenti dati:

Accensione:

Anticipo fisso dal P.M.S. = 12°
Anticipo automatico = 20° (totale = 32°)

Distribuzione (con gioco valvole per controllo fasatura = 0,15):

Inizio apertura valvola aspirazione	= 36° prima P.M.S.
Chiusura valvola aspirazione	= 67° dopo P.M.I.
Inizio apertura valvola scarico	= 67° prima P.M.I.
Chiusura valvola scarico	= 35° dopo P.M.S.

Registrazione valvole (gioco di funzionamento):

Gioco valvola aspirazione con motore freddo	= mm. 0,10
Gioco valvola scarico con motore freddo	= mm. 0,05

Testa:

Rapporto compressione = 1 a 7,5

DESCRIZIONE PER L'USO DELLA MOTOCICLETTA

Frizione

E' del tipo funzionante a bagno d'olio, situata a sinistra con la trasmissione primaria di comando. E' fornita di 3 dischi conduttori e di 4 condotti.

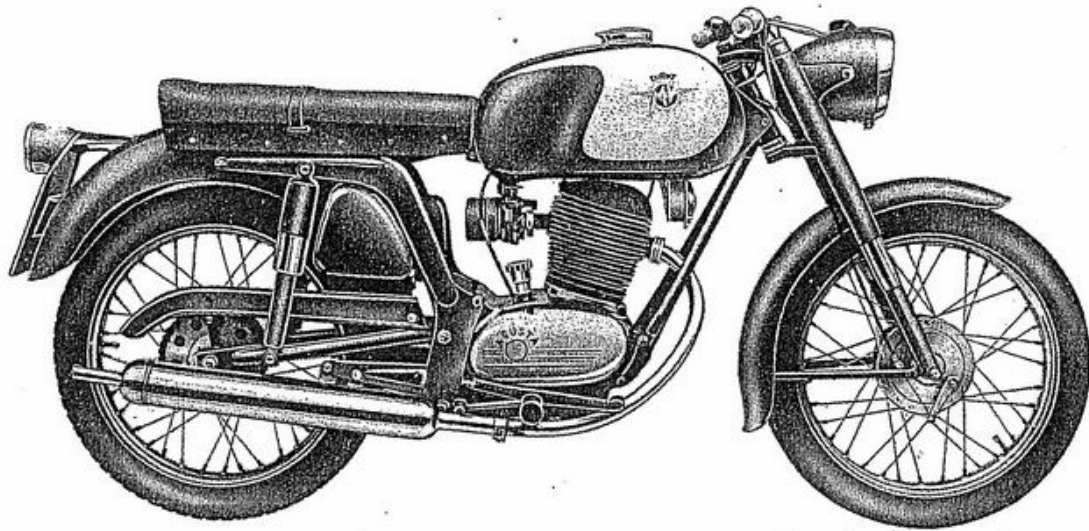


FIG. 1

Motoleggera 99 cc. - GTE

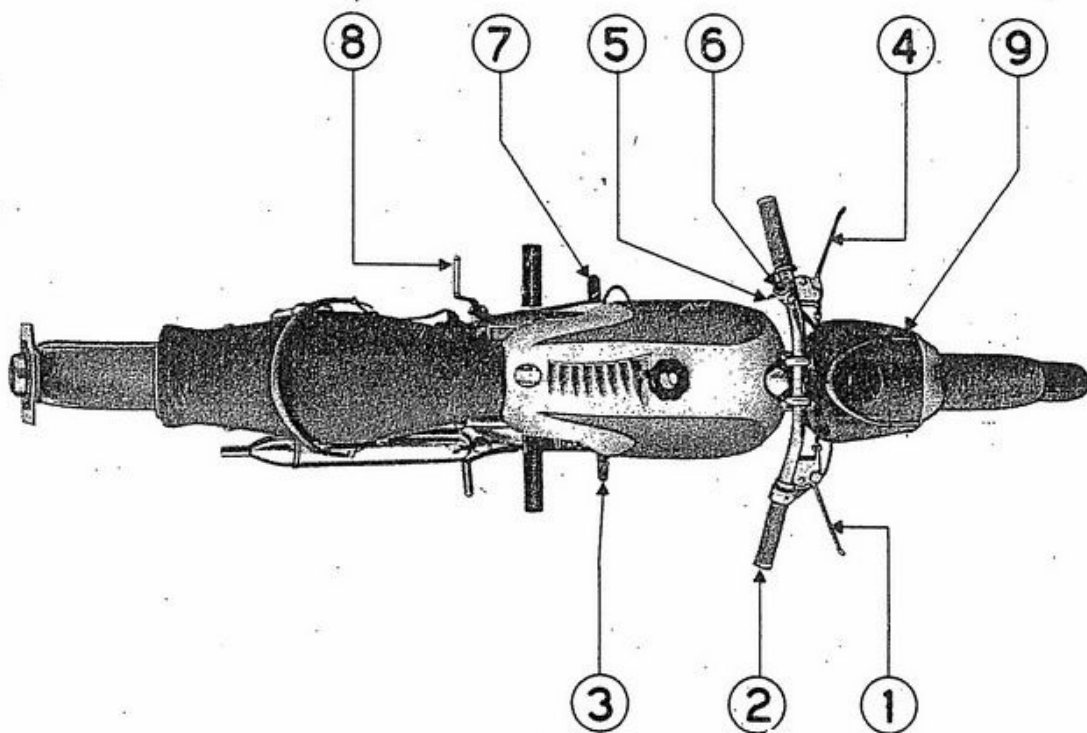


FIG. 2

1) Leva comando freno anteriore. - 2) Manopola comando gas. - 3) Pedale comando cambio. - 4) Leva comando frizione. - 5) Commutatore luce. - 6) Pulsante clacson. - 7) Pedale freno posteriore. - 8) Pedale messa in moto. - 9) Bottone di massa stop motore.

Viene comandata a mezzo leva sul manubrio e serve per staccare il motore dal cambio. Questa leva non bisogna usarla a strappi, ma lentamente e deve avere un gioco di 3 o 4 mm. che si ottengono mediante la registrazione dell'apposito bariletto di registro posto in prossimità della leva stessa.

La registrazione della frizione si fa una volta tanto a mezzo dell'apposita vite di registro che si regola dopo aver tolto il tappo dal coperchio sinistro.

Cambio

A 4 rapporti, comandato da selettore con leva a pedale. Con motore a folle si passa alla prima velocità agendo sulla parte posteriore del pedale. Per passare dalla prima alla seconda velocità, dalla seconda alla terza e dalla terza

alla quarta, agire sulla parte anteriore del pedale. Per retrocedere nelle marce, agire solo sul pedale posteriore. Ad ogni operazione di cambio staccare il motore a mezzo frizione.

Distribuzione

E' a valvole in testa con molle cilindriche e bilanceri. I bilanceri sono comandati a mezzo aste.

Il gioco di funzionamento tra valvole e bilanceri è, come già detto, a motore freddo, di un decimo di millimetro per la valvola di aspirazione e di 5 centesimi per la valvola di scarico.

La registrazione di detto gioco si effettua, dopo aver tolto il coperchio della testa, agendo sulla vite di registrazione posta sul bilancere.

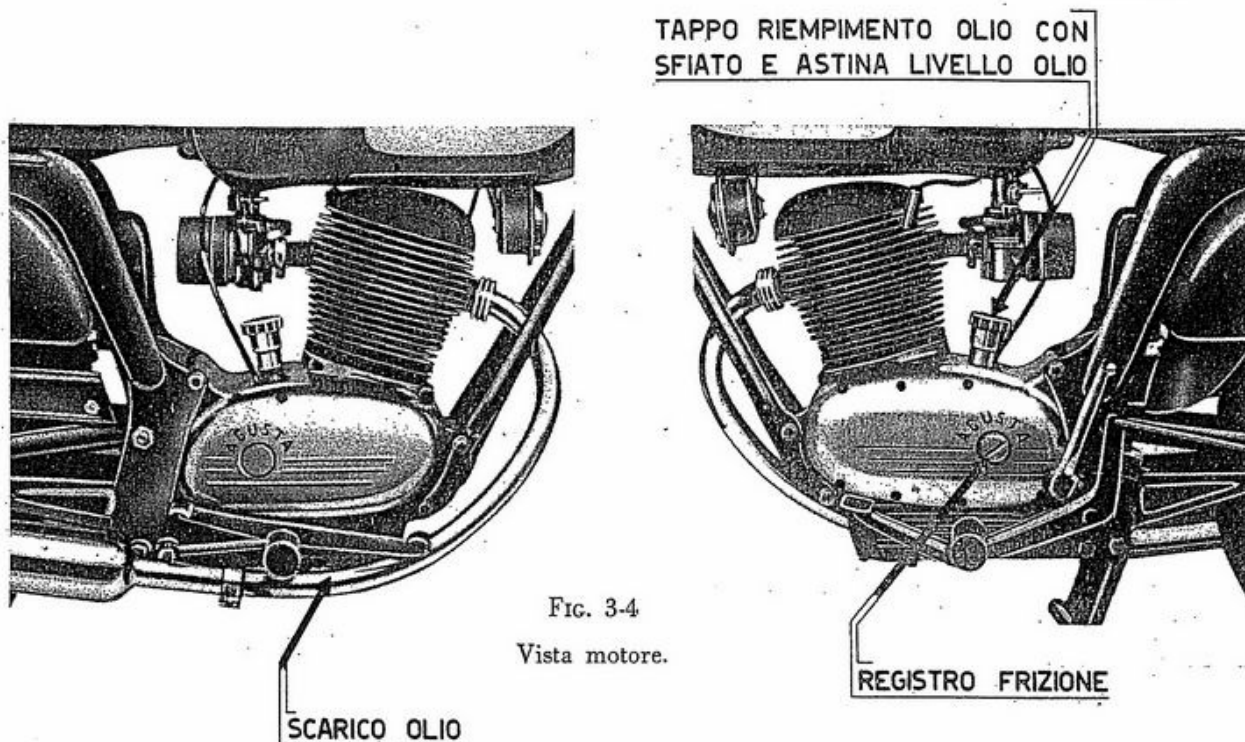
Lubrificazione del motore

La lubrificazione è del tipo a circolazione semiforzata a mezzo pompa, che aspira direttamente dal carter.

Il ricupero dell'olio, è per caduta nel carter stesso. Il livello dell'olio nel carter è dato dall'astina graduata che si toglie svitando il tappo di riempimento sul carter stesso. Sull'astina è segnato il livello massimo e minimo dell'olio. Per quanto riguarda il tipo dell'olio e la quantità vedi paragrafo seguente. Si consiglia l'uso di **Mobiloil AF** per l'inverno e di **Mobiloil BB** per l'estate.

Accensione

La corrente che va alla candela è ad alta tensione proveniente dalla bobina A.T. posta sotto il serbatoio. La corrente a bassa tensione che arriva alla bobina A.T. è data dal volano magnete-alternatore.



Il magnete ha un anticipo accensione di 32° totale. Detto anticipo può essere regolato attraverso la piastra porta ruttore che è fissata con tre viti al carter. Il gioco fra le puntine del ruttore deve essere di 4 decimi di millimetro.

Candela

La candela che si consiglia è del tipo Marelli 240.

Impianto luce e avvisatore acustico

Il faro anteriore, munito di raddrizzatore di corrente per la ricarica batteria, è alimentato dalla corrente erogata dal volano magnete-alternatore il quale dà pure corrente al fanalino posteriore.

L'avvisatore acustico, lo Stop nel fanalino posteriore e le luci di posizione (anteriore e posteriore) funzionano con l'ausilio della batteria.

Il faro anteriore è dotato di lampadina da 25×25 W - 6 V (luce abbagliante e anabbagliante) e lampadina da 5 W - 6 V per luce città.

Il fanalino posteriore è munito di lampadina 3×15 W.

Carburatore

E' del tipo Dell'Orto ME 16 BS con comando aria a mano incorporato, munito di spruzzatore intercambiabile e di viti per il regolaggio del motore al minimo. Ha il diffusore $\varnothing 16$, ed è dotato di getto da 75.

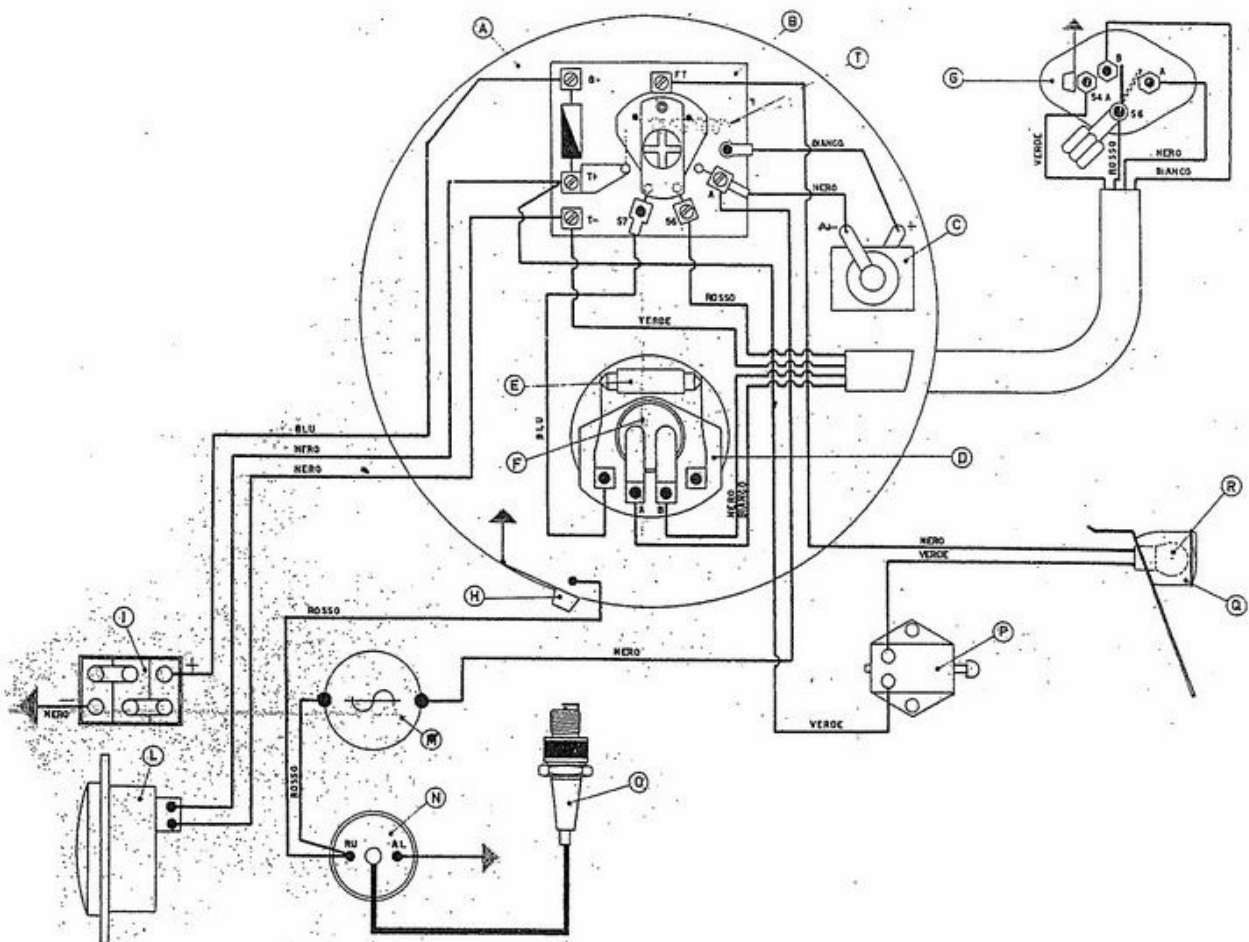


FIG. 5

Schema impianto elettrico.

Rifornimento

Benzina: Capacità serbatoio litri 14 circa

Olio nel carter motore: litri 1,100 circa di Mobiloil BB o Mobiloil AF.

Consumo carburante: litri 2 ogni 100 Km.

Prestazioni

In 1ª velocità: Km/h 25 - In 2ª velocità Km/h 41 - In 3ª velocità Km/h 59 -

In 4ª velocità Km/h 72.

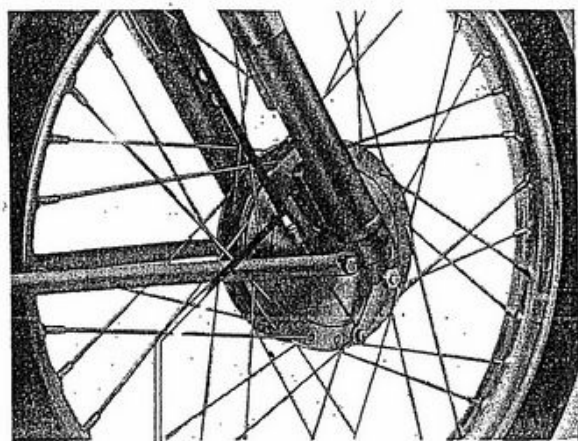
Pendenza superabile: oltre il 20 %.

Frenatura

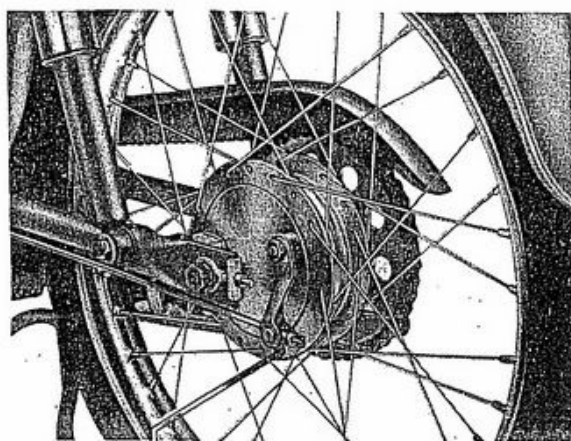
I freni delle ruote sono a frenatura del tipo a ganaschia agenti su tamburo \varnothing 118. Sulla ruota posteriore e \varnothing 123,5 sulla ruota anteriore.

Per regolare il comando del freno anteriore si agisce sul registro della guaina (A), posta sulla flangia in modo da lasciare alla estremità della leva sul manubrio, una corsa a vuoto di 6-8 mm. circa.

Per il freno posteriore, che è comandato a pedale, la registrazione si fa agendo sul dado (B) montato sul tirante che comanda il freno, in modo che la corsa di avvicinamento all'estremità del pedale non sia superiore a 8-10 mm. (fig. 6).



REGISTRAZIONE FRENO ANTERIORE



REGISTRAZIONE FRENO POSTERIORE

Fig. 6
Schema registrazione freni.

Ruote e pneumatici

I cerchi sono della misura 17 x 2 1/4. I pneumatici, a bassa pressione, sono da 2 1/2 x 17" per la ruota anteriore e 2,75 x 17" per la ruota posteriore. La pressione di gonfiaggio è di atm. 1,5 per la ruota anteriore e di atm. 1,7 per la ruota posteriore.

Catena

La catena di trasmissione della ruota posteriore per essere ben registrata deve avere un giusto tiraggio e cioè nè troppa tesa nè troppo lenta, deve oscillare nei tratti liberi di circa 5-6 mm. nel senso verticale.

Per registrare la catena occorre procedere nel modo seguente:

- Allentare i dadi del perno della ruota;
- Spostare la ruota agendo sul tendicatena;
- Rinserrare i dadi del perno della ruota.

Ogni qualvolta si muove la ruota posteriore, assicurarsi che essa sia perfettamente allineata con l'anteriore, ciò è della massima importanza per la tenuta di strada.

Sospensione anteriore e posteriore

Nessuna manutenzione è richiesta. Occorre verificare prudenzialmente ogni 5000 Km., che le sospensioni siano lubrificate.

ISTRUZIONI PER LA PARTENZA

Prima della partenza accertarsi che vi sia carburante nel serbatoio e che il rubinetto sia aperto. A motore freddo abbassare completamente l'astina del tegolo sul carburatore; assicurarsi che il cambio sia in posizione di folle, indi aprire leggermente la manopola comando gas sino ad avvicinarsi contro lo scatto del tegolo e spingere energicamente in basso il pedale d'avviamento.

www.rpw.it

Appena avviato il motore lasciarlo girare per alcuni secondi e quando si ritiene caldo a sufficienza aprire maggiormente il comando gas per disimpegnare il tegolo e liberare il condotto.

Tirare la leva frizione ed innestare la prima velocità accelerando gradatamente il gas.

E' bene evitare che il motore giri troppo forte appena si inizia la marcia, onde permettere all'olio di entrare completamente in circolazione ad una certa temperatura.

Rodaggio della macchina

A macchina nuova, onde permettere a tutte le parti e specialmente al motore di rodarsi è necessario percorrere i primi 1500 Km., a velocità moderata. Fare attenzione dopo i primi 1000 Km., perchè sia provveduto ad un generale esame del serraggio di tutti i bulloni.

Il carburatore è appositamente tarato con fermo che limita la velocità e da togliere a rodaggio ultimato.

Dopo i primi 500 Km. è necessario sostituire l'olio nel carter con altro olio fresco eseguendo nel contempo la pulizia del filtro che si fa dopo aver smontato il coperchietto posto sotto il carter. In seguito l'olio nel carter va sostituito ogni 2000 Km.

Si consiglia di usare olio MOBIL OIL AF per l'inverno e MOBIL OIL BB per l'estate.

OPERAZIONI NECESSARIE

PER IL BUON MANTENIMENTO DELLA MOTOLEGGERA

- Ogni 500 Km. - Controllare il livello dell'olio.
- » 2000 » - Pulire la candela verificando la distanza tra gli elettrodi che deve essere dai 6 ai 7 decimi.
 - » 3000 » - Registrazione dei comandi freni. Registrazione della catena.
 - » 4000 » - Registrare la frizione facendo attenzione al gioco di 3 o 4 mm., che deve sempre esistere.
 - » 5000 » - Smontare la catena e pulirla in bagno d'olio e petrolio. Controllare il carburatore e pulirlo in ogni singola parte.

INCONVENIENTI E RIMEDI PRATICI

Quando il motore non parte, oppure si ferma durante la marcia, la causa può risiedere nella carburazione o nell'accensione.

Si elencano pertanto alcuni rimedi pratici da seguire:

Carburazione:

- 1) Mancanza di carburante. Tenere presente che il serbatoio carburante ha una riserva; mettendo il rubinetto in riserva si possono percorrere ancora 6-8 Km.
- 2) Ostruzione del tubo benzina: smontarlo e pulirlo.
- 3) Carburatore sporco: smontarlo e lavarlo con benzina pura.
- 4) Filo comando gas rotto: ripararlo o sostituirlo.
- 5) Acqua nel carburatore: pulire il carburatore.

- 6) Carburatore troppo invasato alla partenza (quando dalla vaschetta esce benzina): aprire abbondantemente il gas ed agire energicamente sul pedale messa in moto.

Accensione:

- 1) Se la candela appoggiata al cilindro non dà scintilla facendo girare il motore, accertarsi se:
 - a) la candela è sporca: pulire con spazzolino metallico
 - b) l'isolante è screpolato: cambiare la candela
 - c) puntine della candela non a giusta distanza: portarle a 6-7 decimi.
- 1) Filo della candela rotto o comunque male isolato: riparare e se del caso, sostituirlo.
- 3) Scintilla debole o assenza di scintilla anche con candela nuova: può dipendere da:
— puntine del volano magnetico non in piano: registrarle in modo che si aprano di mm. 0,4.

Se il motore non fornisce la potenza regolare, la causa può derivare da:

- Eccessivo gioco tra pistone e cilindro in seguito a forte usura;
- Tenuta insufficiente delle valvole in seguito all'usura delle sedi;
- Valvole puntate per mancanza del gioco prescritto;
- Molle richiamo valvole indebolite per il lungo funzionamento.

Se il motore scalda eccessivamente l'inconveniente dipende da:

- Carburazione troppo ricca o troppo povera, causata dall'errato livello della benzina nella vaschetta del carburatore a causa di guasto al galleggiante, oppure getti carburatore non adeguati o lubrificazione difettosa.

MECCANICA VERGHERA AGUSTA GALLARATE

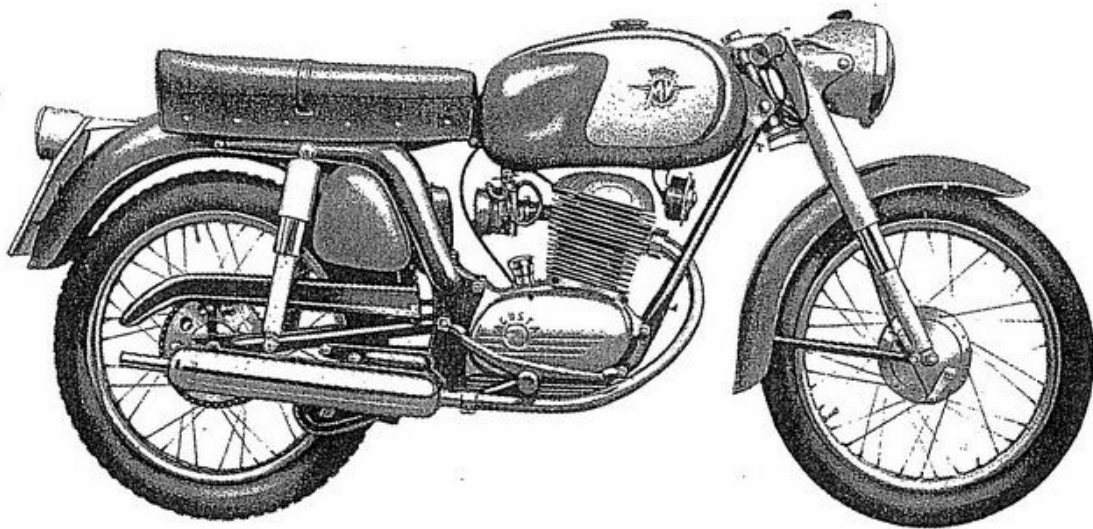
TELEFONI: 217.67 - 217.68 - 201.09 - 214.09

MV 83 GRAN TURISMO - PRODOTTE	978	DAL 1960 AL 61
MV 99 GRAN TURISMO - "	1977	DAL 1960 AL 61
MV 99 SPORT (ATES) - "	970	DAL 1960 AL 61
MV 124 GTL - "	1667	DAL 1962 AL 68

MV Ufficio Pubblicazioni

Novembre 1960

www.rpw.it



MOTOLEGGERA M.V. 99 cc. - Mod. SPORT
CARATTERISTICHE GENERALI

Motore:

Motore a 4 tempi - a valvole in testa - monocilindrico
Cilindro in ghisa
Testa in lega leggera con sedi valvole riportate
Alesaggio: mm. 46,5 - corsa: mm. 49 - cilindrata effettiva cmc. 98,92
Rapporto di compressione 1 : 8
Cambio in blocco a 4 velocità
Frizione a dischi multipli in bagno d'olio
Avviamento a pedale
Lubrificazione a circolazione semiforzata (lubrificante nel carter)
Accensione a magnete rotante
Candela tipo Marelli 250
Carburatore Dell'Orto tipo UA 16 B
Giri massimi motore 6000 - potenza a giri massimi HP. 5,5

Telaio:

Telaio in tubi acciaio speciale
Forcella anteriore telescopica con ammortizzamento idraulico
Sospensione posteriore con forcellone oscillante, molleggio telescopico con ammortizzamento idraulico incorporato
Impianto elettrico del tipo regolamentare - tensione 6 Volt
Interasse macchina: mm. 1235 Velocità massima: Km/h 76
Peso della motoleggera in ordine di marcia: Kg. 93,5 (completamente rifornita)

